

LOS SITIOS MONUMENTALES EN LA ZONA NORTE DEL VALLE DE FLORIDA

Masae Abe*

INTRODUCCION

En el año de 1986 se concluyó casi en su totalidad el reconocimiento del Valle de Florida a cargo del Proyecto Arqueológico La Entrada. En este proceso se reconfirmó la localización de varios sitios arqueológicos descubiertos anteriormente (Kinoshita 1986:1-7), entre los cuales se encuentra Nueva Suyapa (CP-PLE-500), adjudicado a la Categoría 5 según la clasificación de Nakamura (1987:6-7). Además, en esta zona del Río Chinamito se adjudicó la Categoría 4 al sitio Los Laureles (CO-PLE-550). De los sitios mencionados y de El Puente (CP-PLE-5) -también un sitio de Categoría 5- se levantaron mapas. En base a los datos obtenidos por medio del reconocimiento y tomando en cuenta los ya publicados, se describirán estos tres asentamientos.

Previo a la discusión, es conveniente anotar que el Valle de Florida se extiende de sur a norte y que por su parte media corre el Río Chinamito. En este valle se localizaron, además de El Puente y Nueva Suyapa, los siguientes sitios de Categoría 5 en un radio de 6 a 7 km a saber: Las Pilas (CP-PLE-30), El Abra (CP-PLE-3), Las Tapias (CP-PLE-14) y Techín (CP-PLE-450) (Kinoshita 1986:4) (Fig. 1). En el vecino valle inferior

* La arqueóloga Masae Abe trabaja para el Proyecto Arqueológico La Entrada.

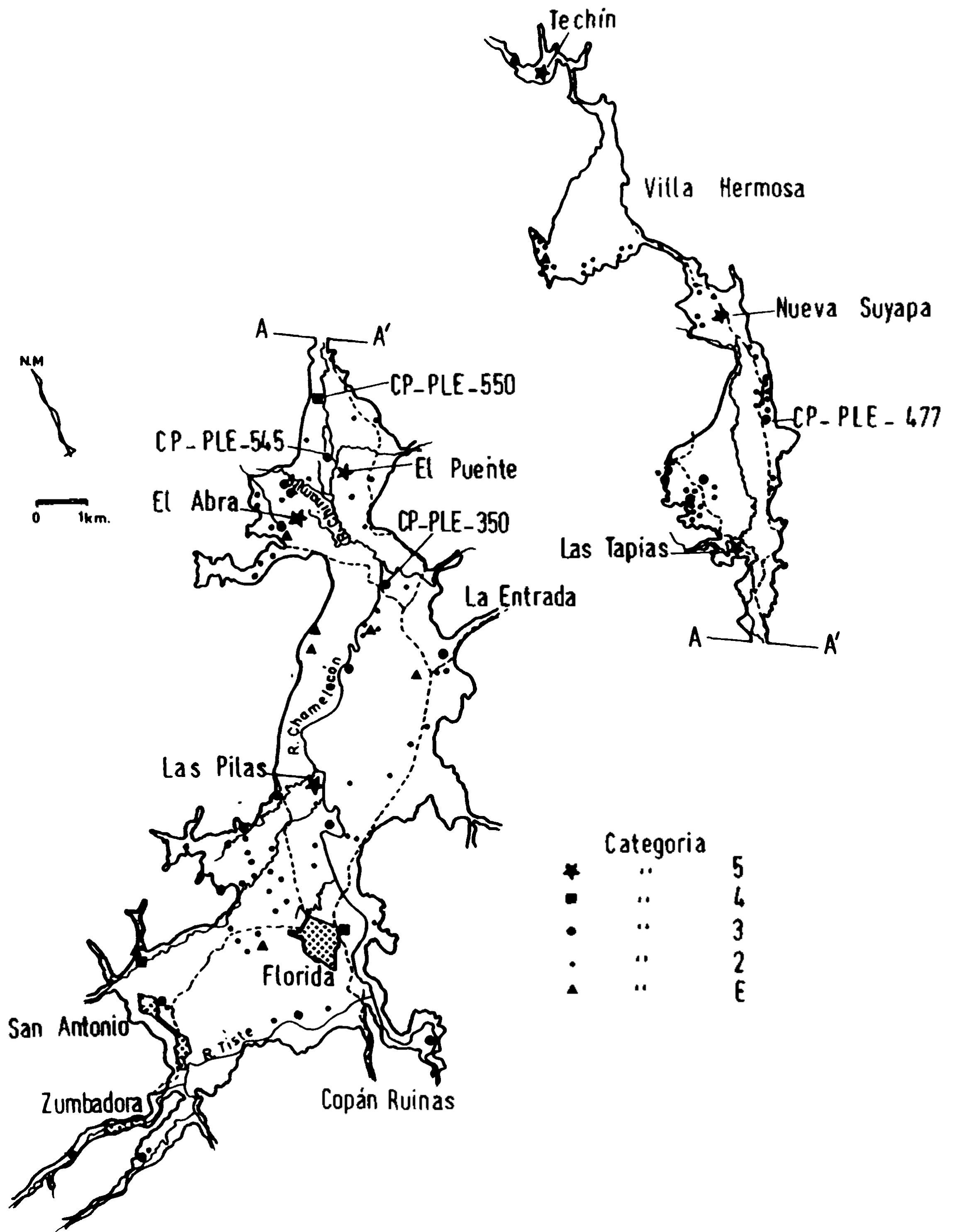


FIGURA 1

Macroplán de Asentamientos del Valle de
Florida, Depto. de Copán

LOS SITIOS MONUMENTALES EN LA ZONA NORTE
DEL VALLE DE FLORIDA

73

del Motagua, en Guatemala, se encuentran los sitios de Mojanales y Playitas (Shortman 1984) que de alguna manera están relacionados con los del Valle de Florida.

EL PUENTE (CP-PLE-5)

Este sitio fue descubierto por Yde (1938:51-57), quien menciona la existencia de una piedra esculpida en la que aparece el signo *ahua*. El Puente se levanta a unos 2 km de la confluencia de Río Chamelecón con el Chinamito, en la orilla izquierda de este último (Fig. 1) y en la parte más amplia del Valle de Florida. Actualmente se utiliza en su mayoría como potrero, mientras en algunas parcelas se cultiva maíz. De este punto del valle a los sitios de El Abra y Las Tapias hay una distancia aproximada de 1.4 km y 5 km respectivamente en línea recta.

El Puente cubre una extensión aproximada de 671,500 m² (de norte a sur 790x850 m de este a oeste y está compuesto de más de 150 montículos repartidos en 18 plazas en una superficie sin mayores accidentes geográficos. El grupo principal se encuentra cercano a la ribera del Río Chinamito, en el extremo noroeste del sitio; el otro agrupamiento de gran tamaño está en el extremo sureste (Figs. 2 y 5). El grupo principal se reparte en seis plazas, dando lugar a un contorno rectangular cuyos ejes coinciden con los puntos cardinales. Los flancos están delimitados por estructuras largas de forma regular. Edificaciones similares y otras cónicas dividen cada plaza. Este ordenamiento se asemeja al del sitio Quezailica (CP-PLE-616), no obstante pertenecer este a la Categoría 3.

La Estructura 1, con 11m de altura, es la de mayor elevación no solo en el sitio, sino también en la región de estudio del proyecto. Tal como Yde (1938:52) menciona, al lado de la estructura cónica se pueden observar alineamientos de piedras que parecen indicar la presencia de una escalinata. El lado oeste fue severamente saqueado y los materiales de construcción han quedado al descubierto, es decir, piedra canteada y tierra con inclusiones

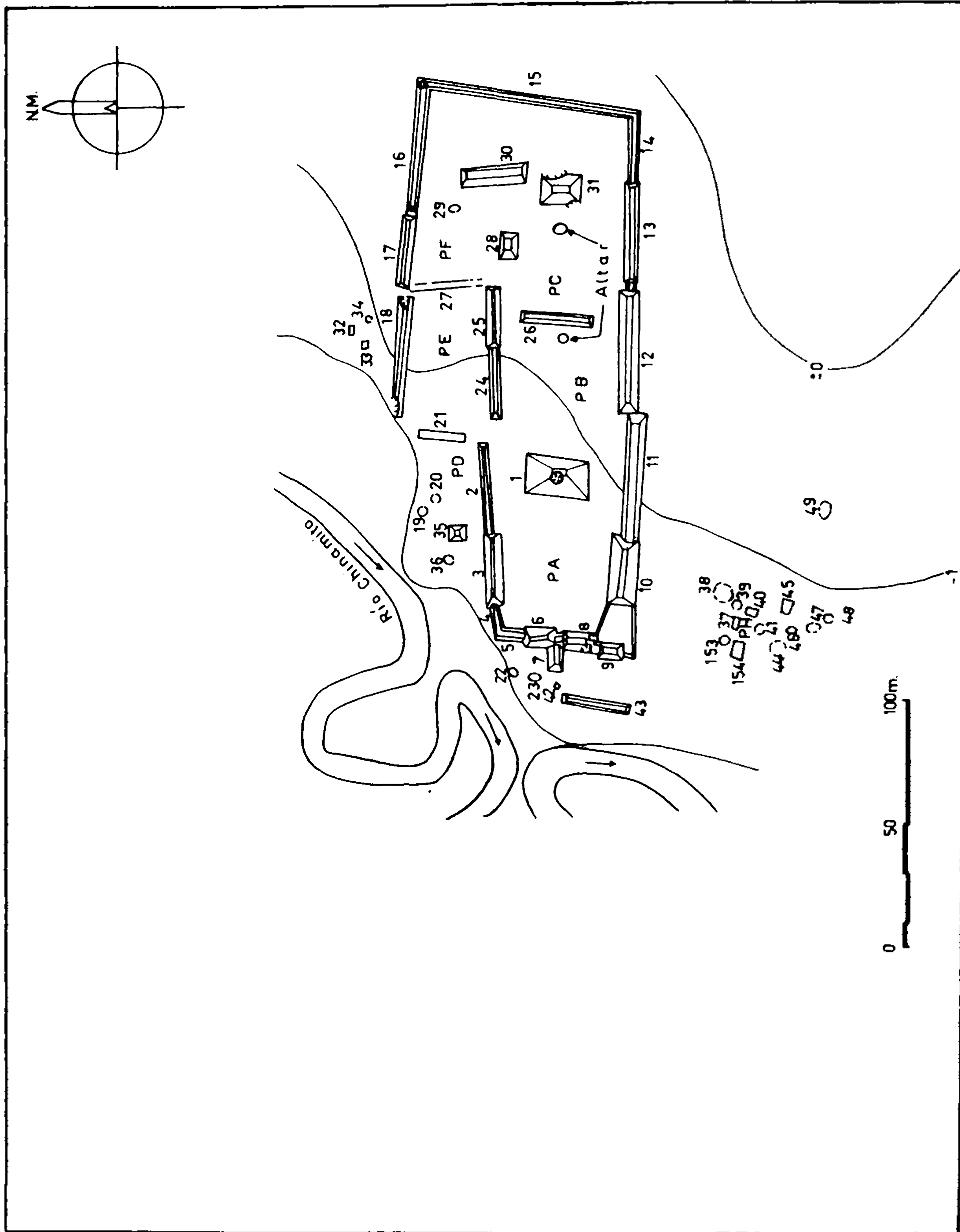


FIGURA 2

Grupo Principal, Sitio Arqueológico El Puente (CP-PLE-3), Valle de Florida, Depto. de Copán

LOS SITIOS MONUMENTALES EN LA ZONA NORTE
DEL VALLE DE FLORIDA

75

de tiestos, lítica, jutes, etc. En el perfil de la pared saqueada se observan restos de pisos de estuco. La Estructura 31 es la siguiente de mayor altura (5 m) y de acuerdo con Yde (1938:53) en el lado oeste de este edificio se encontraba una escalinata. Frente a la Estructura 26 en la Plaza B y la Estructura 31 en la Plaza C se observan amontonamientos de piedras que, como Yde (1938:53) ha sugerido, podrían haber funcionado como altares. Asimismo cerca del supuesto altar enfrente de la Estructura 31, existe una piedra que posiblemente sea un fragmento de estela o monolito. En consecuencia, dichas piedras pudieron haber funcionado como un conjunto "estela-altar".

A unos 400 m al sureste del grupo principal se levanta un agrupamiento de grandes estructuras; se trata del mismo que Yde (1938:53-54) identificó como el más extenso de los grupos vecinos, localizado a la entrada del sitio, a mano derecha del camino moderno. Este grupo tiene dos plazas y 22 montículos; de ellos el mayor es la Estructura 127 con 3 m de altura. En el perfil del saqueo que sufrió este edificio se observa un piso de estuco y una banca, mientras en la Estructura 130, saqueada también, se observa un muro de toba canteada.

En todos los montículos del sitio se observa el uso de la toba y en la mayoría se encuentra piedra canteada de este material. Además, se localizó piedra canteada en montículos residenciales como la Estructura 103 (2.6 m de altura) en la Plaza M y la Estructura 101 (2.6 m de altura) en la Plaza L y las Estructuras 74 y 75. En todos los montículos se aprecia mucha piedra de toba canteada. Por ello se asume en que estos conjuntos de montículos pueden haber habitado personas de cierta posición social. No obstante, cerca de El Puente hay una cantera de toba; por lo cual no es extraño que la toba haya sido de uso común debido a su disponibilidad. En la Plaza O se encontró un fragmento de núcleo de obsidiana, de los utilizados en la manufactura de hojas prismáticas, procedentes de Ixtepeque (comunicación personal de Aoyama).

Ahora bien, la mayoría de la cerámica recolectada en superficie se puede clasificar de acuerdo a los tipos

de Copán y pertenece a la Fase Coner (Clásico Tardío, 700-900 d.C.). Sin embargo, en el grupo principal y el agrupamiento que le sigue en tamaño, se encontró cerámica perteneciente a la Fase Acbi (Clásico Medio, 400-700 d.C.). Esta evidencia permite proponer un ordenamiento cronológico que va del período Clásico Medio al Clásico Tardío, sin descartarse la posibilidad de que sea aún más temprano. Además, se identificó cerámica de los tipos característicos del valle inferior del Motagua. Los siguientes tipos forman parte de las recolecciones hechas en superficie: Copador, Chilanga, Gualpopa, Polícromado Ulúa, Falso Sula Anaranjado Fino, Polícromado Chamelecón, Surlo, Híjole, Titichón, Arroyo, Zico, Raúl, Lorenzo, Cementerio, Inciso Masica, Sigoto, Hastalgorro, Favela, Usulután, Micáceo Mojonal y Vitales. De acuerdo a la cerámica, al diseño y estilo de la piedra tallada (Yde 1938:50-57; Nakamura 1984:19-20), se deduce que El Puente mantenía un fuerte vínculo con Copán. Sin embargo, la existencia de Policromado Ulúa, Falso Sula Anaranjado Fino, Micáceo Mojonal y Vitales señala hacia la existencia de vínculos con las regiones del Valle de Sula y del valle inferior del Motagua.

LOS LAURELES (CP-PLA-555)

Los Laureles está ubicado en la planicie aluvial de la orilla derecha del Río Chinamito, a unos 1.75 km río arriba de El Puente y a unos 3.5 km río abajo de Las Tapias. El flanco oeste del sitio está próximo al cerro, mientras por el este corre el ya mencionado Río Chinamito (Fig. 1). El montículo más cercano al río queda a unos 50 m de la ribera. Actualmente el terreno se utiliza para pastos y una parte para milpa. La extensión del sitio es de 24,130 m² (de este a oeste 125 x 190 m de sur a norte), cuenta con dos plazas y 23 montículos, siete de los cuales componen propiamente la plaza principal (Plaza A).

El eje principal de la Plaza A corre de este a oeste, desviándose 15 m de sur a norte; el eje más corto se cruza perpendicularmente con el principal. Ninguna de

LOS SITIOS MONUMENTALES EN LA ZONA NORTE
DEL VALLE DE FLORIDA

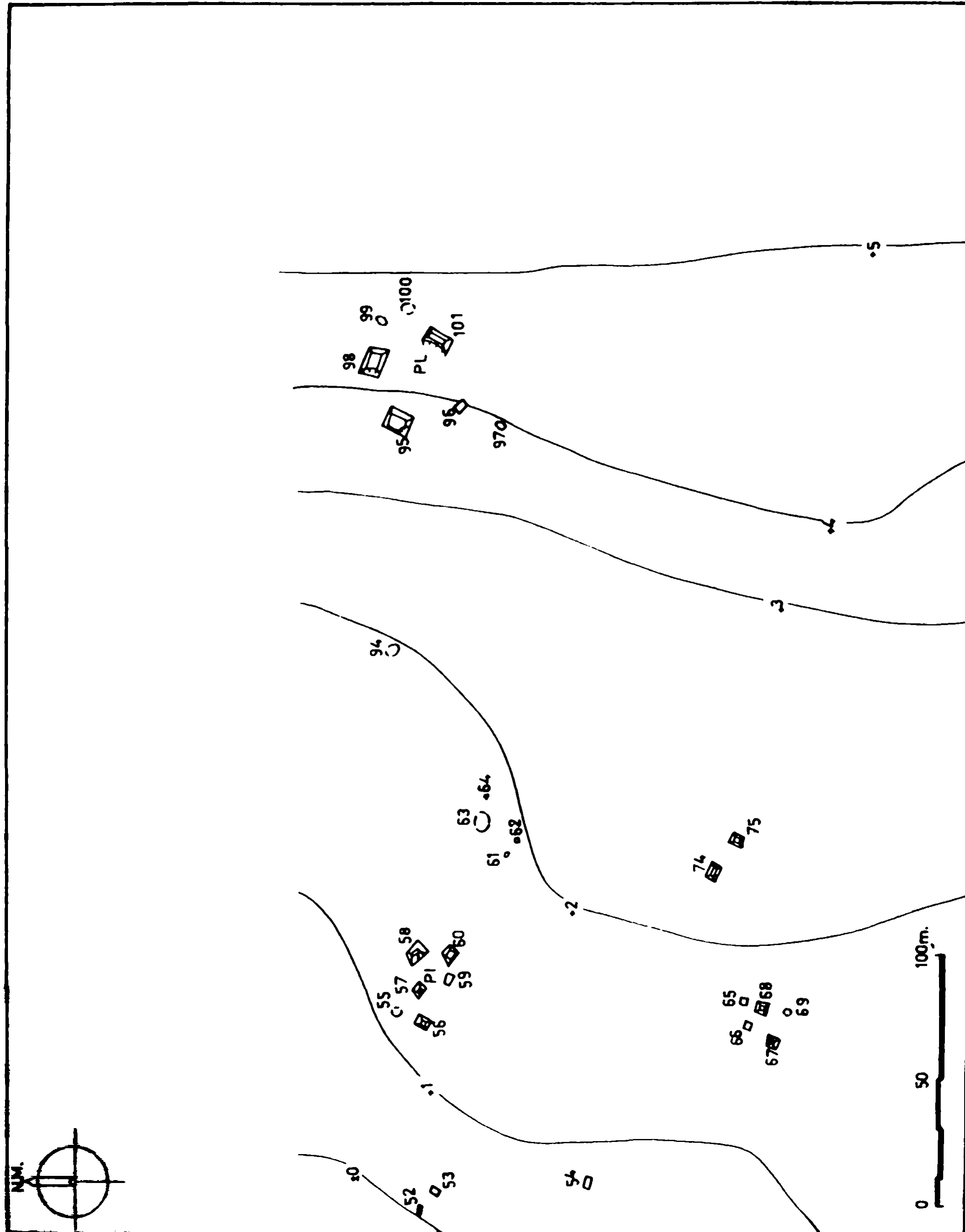


FIGURA 3

Grupo Noreste del Sitio Arqueológico El Puente (CP-PL-5),
Valle de Florida, Depto. de Copán

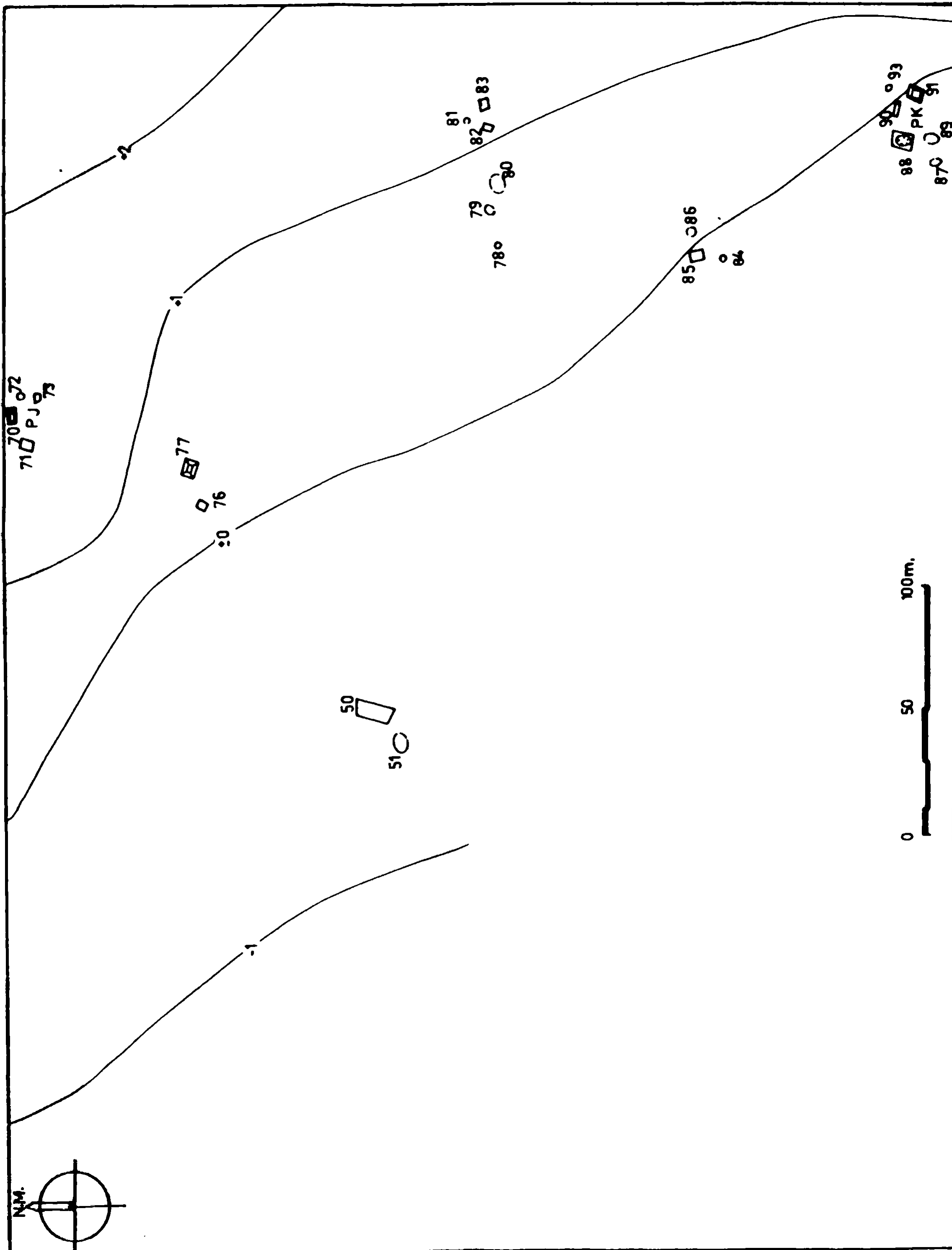


FIGURA 4
Grupo Suroeste del Sitio Arqueológico El Puente (CP-PLE-5),
Valle de Florida, Depto. de Copán

LOS SITIOS MONUMENTALES EN LA ZONA NORTE
DEL VALLE DE FLORIDA

79

las esquinas está cerrada por construcciones y el montículo más alto (6.3 m) está situado al norte del eje más corto de dicha plaza. Al oeste de la Plaza A se encuentra la Plaza B, llamando la atención que al sur y este, cercano al canal del río, no se encuentra ningún montículo. Al norte, a unos 150 m se observan varios montículos pequeños (Fig. 6).

En este sitio se utilizaron toba y esquisto. Especialmente en las Estructuras 1, 2 y 9 se puede observar piedra de toba canteada, guardando en esto semejanza con El Puente y El Abra, situado río abajo. Por lo demás, en el flanco posterior de la Estructura 1 se encontró piedra tallada. Hasta la fecha, solamente se han recolectado dos tiestos, por lo cual no es posible establecer la época exacta de ocupación; sin embargo, es de suponer que coincide con el auge de El Puente, cuando menos, es decir que cae dentro del período Clásico Tardío.

NUEVA SUYAPA (CP-PLE-500)

Se encuentra a medio camino entre Las Tapias y Techín, a unos 4.8 km río abajo. El este del sitio está próximo al cerro y al oeste la planicie se prolonga unos 750 m hasta el río. Este es más o menos el punto central del valle antes de llegar a la Laguna Villa Hermosa (Fig. 1). A diferencia de otros sitios de Categoría 5, se levanta un tanto apartado de Río Chinamito, pero cercano al sitio corren afluentes de aquel. Asimismo, al este de la Plaza C, o sea detrás de las Estructuras 12 y 13, a unos 100 m al sur-suroeste, pasa una quebrada. El terreno se utiliza actualmente para el cultivo de milpas, café y banano.

La extensión del sitio es de unos 23,919 m² (de este a oeste 134 x 178.5 m de sur a norte). La disposición natural del terreno fue aprovechada para construir este sitio, puesto que se eleva hacia el noroeste y baja suavemente hacia el sureste. Así la Plaza A, situada en la parte superior de la vertiente natural, fue construida

nivelando el terreno, mientras que las Plazas B y C fueron rellenadas y elevadas. Este sitio tiene tres plazas monumentales dispuestas ortogonalmente (Fig. 7). La esquina sureste de la Plaza A esta conectada con otras edificaciones y las esquinas noroeste y noreste cierran por este extremo la plaza. Esto significa que la plaza A está a un nivel más bajo. En la Plaza B la esquina noreste se conecta con la Plaza A; la del sureste también está cerrada y la del sureste da la impresión de estado por el levantamiento del nivel de la superficie de la plaza. Aunque no están completamente conectadas las esquinas de la Plaza C, dan esa impresión puesto que las esquinas sureste y suroeste están en un plano más elevado por el relleno que se hizo para construirla. Este patrón es muy parecido al que se observa en Techín y en los sitios de valle inferior del Motagua (Schortman 1984).

Las Estructuras 2 (6.64 m) y 4 (7 m) de las Plazas A y B respectivamente son las más altas. Sin embargo, desde el plano de la Plaza A no se aprecia la mayor altura de esta última estructura. Ambas se encuentran en el flanco norte de su correspondiente plaza. Es decir que las Plazas A y B están orientadas de sur a norte, al igual que el resto del grupo. Por su parte en la Plaza C, la más alta es la Estructura 13 (4.85 m), situada en el lado este de la plaza. Excepto por los que forman estas tres plazas, los montículos pequeños alrededor son escasos y solamente unos cuantos están presentes al oeste de la Plaza B y al este de la Plaza A, aunque si se localizaron en las cercanías varios sitios de Categoría 2. En este sitio se utilizó esquisto para la construcción, aún cuando, en la Estructura 1 se ha identificado piedra de toba canteada.

Los restos de artefactos en las plazas son casi nulos. Alrededor de las Estructuras 16 y 17, o sea al este de la Plaza A, se removió la tierra con tractores por actividades agrícolas, arrojando algunos artefactos. La mayor parte de la lítica recolectada consiste en hojas prismáticas de obsidiana de la fuente de Ixtepeque (comunicación personal de Aoyama). La mayoría de la cerámica se puede ordenar dentro de los tipos del valle

LOS SITIOS MONUMENTALES EN LA ZONA NORTE
DEL VALLE DE FLORIDA

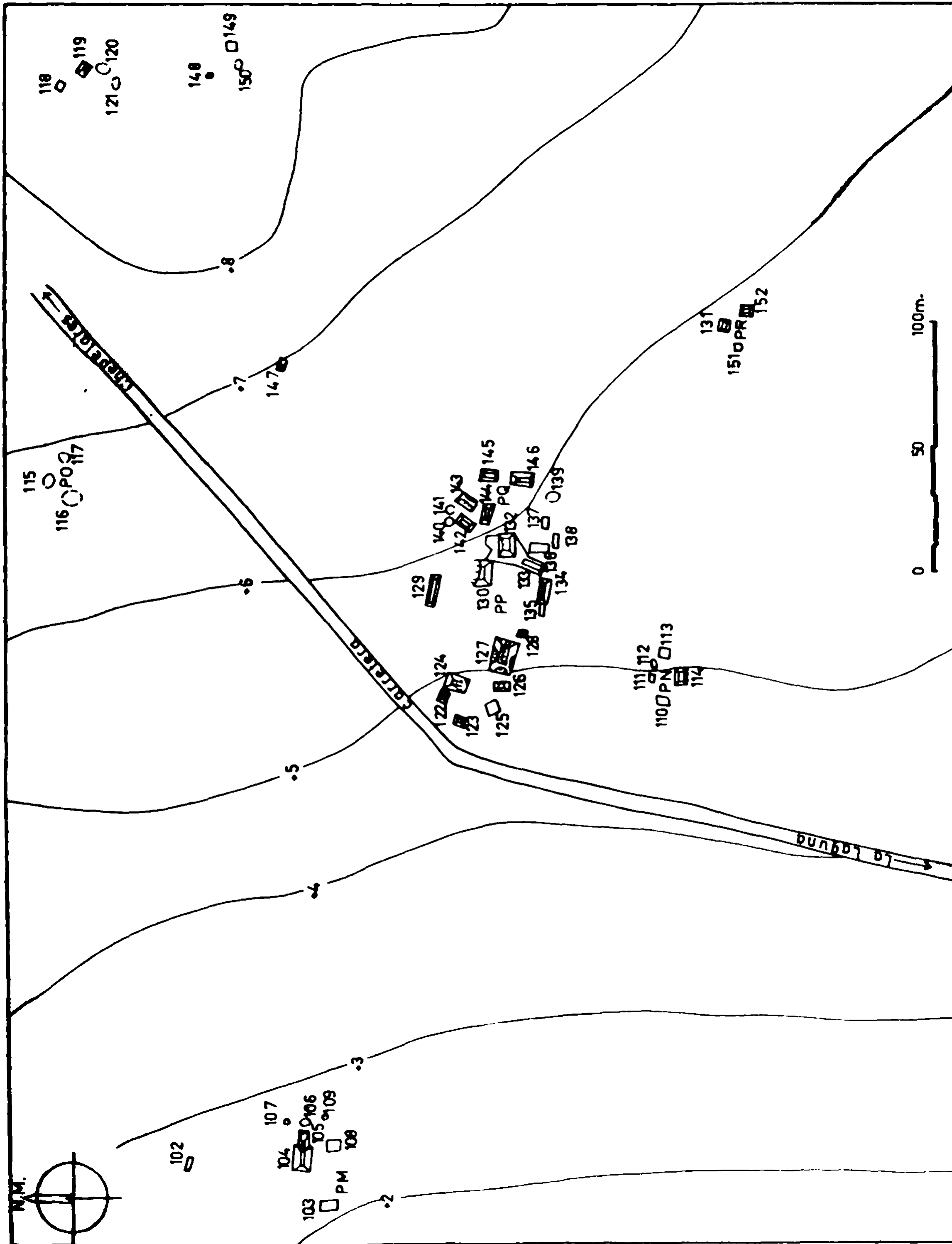


FIGURA 5
Grupo Sureste del Sitio Arqueológico El Puente (CP-PL-5),
Valle de Florida, Depto. de Copán

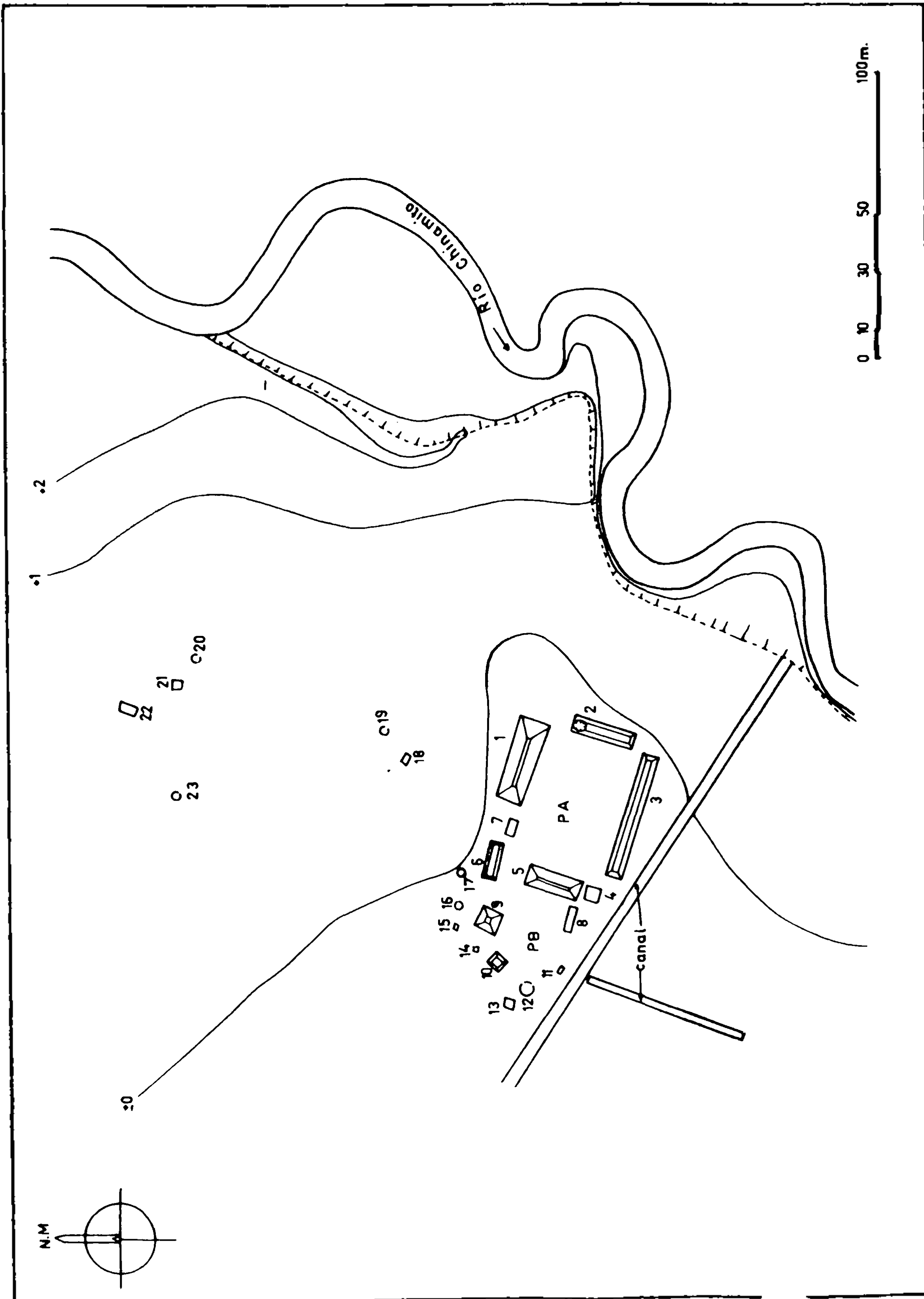


FIGURA 6
Sitio Arqueológico Los Laureles (CP-PLA-550),
Valle de Florida, Depto. de Copán

LOS SITIOS MONUMENTALES EN LA ZONA NORTE
DEL VALLE DE FLORIDA

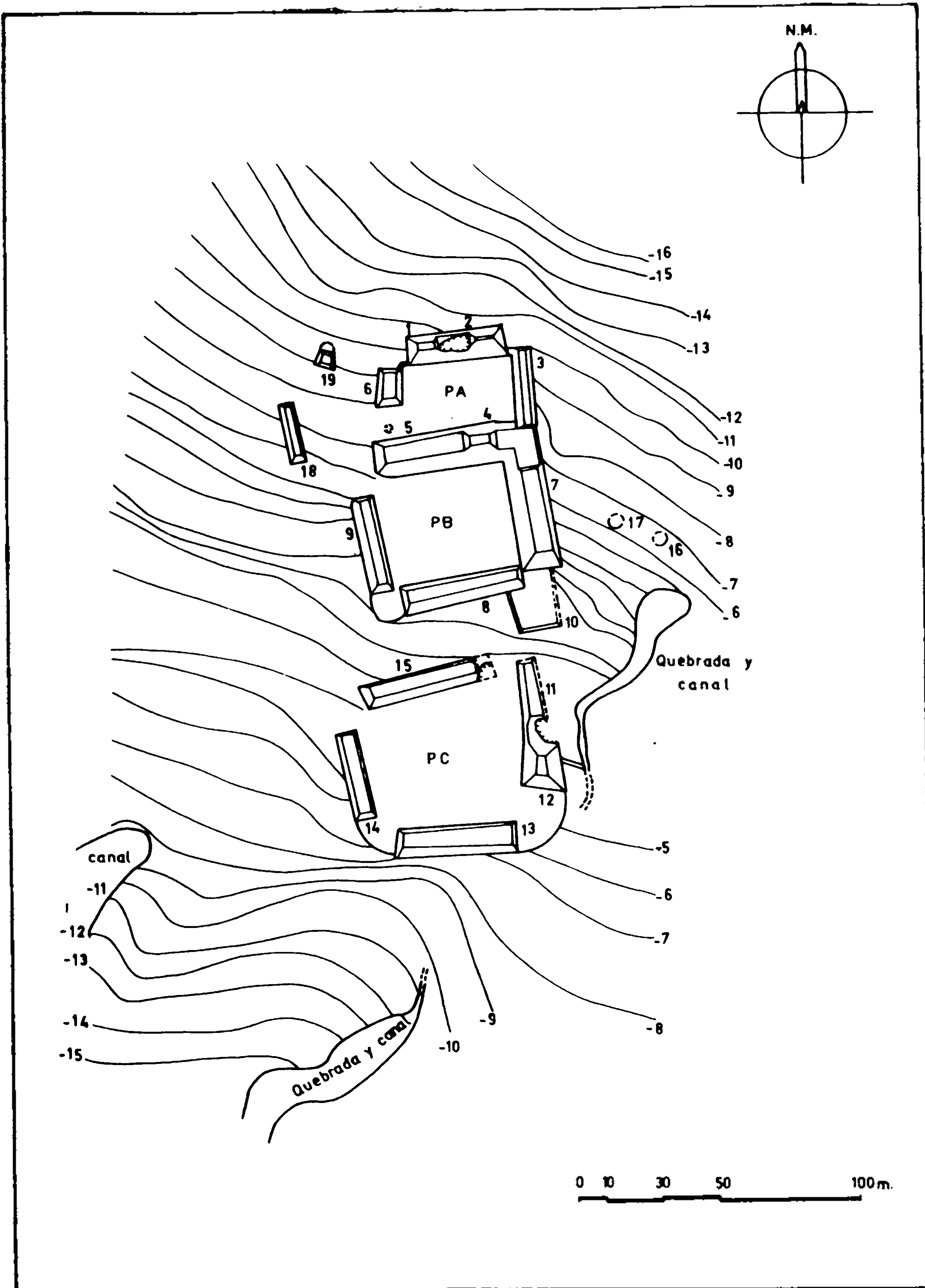


FIGURA 7

Sitio Arqueológico Nueva Suyapa, Valle
de Florida, Depto. de Copán

inferior del Motagua. No obstante hay tiestos de cerámica de Copán. Los tipos de cerámica encontrados son los siguientes: Vitales (la mayoría), Micáceo Mojonal, Tipón, Bobos y Copador.

En base a la cerámica se ha propuesto que el ordenamiento cronológico tentativo del sitio es dentro del período Clásico Tardío. Las Estructuras 1 y 2 fueron objeto de saqueo y aunque se pueden observar los materiales de construcción, no se encontró ningún tiesto o fragmento de lítica, por lo cual es de suponer que la tierra que fue utilizada era estéril. Mientras las excavaciones no arrojen más datos, solamente se puede asumir que su ocupación fue relativa tardía.

OBSERVACIONES FINALES

Aunque la función del sitio El Puente no está totalmente clara, todo indica que puede ser considerado un centro regional. En este contexto cabe destacar su localización geográfica estratégica como punto para establecer la comunicación y el intercambio. Se encuentra, además, a la entrada de un corredor natural para llegar a otro sitio de Categoría 5, Los Higos (CP-PL-50) y tiene un patrón de asentamiento interno semejante. Por ejemplo, en ambos sitios el grupo principal se levanta aislado en un extremo del asentamiento. En cuanto al uso del conjunto arquitectónico altar-estela y escritura jeroglífica, existen indicios que fueron utilizados en este sitio. También es de mencionar que El Puente, en comparación con otros sitios de Categoría 5, es relativamente grande y sin duda existía un fuerte vínculo con Copán, pero esto no excluía el contacto con otras regiones. El otro sitio de Categoría 5 cercano a El Puente es El Abra cuyo florecimiento data de la misma época y se considera otro centro regional que mantenía relaciones con el primero.

Sobre Los Laureles no es posible adelantar nada todavía, aunque es de suponer que se encontraba en la

LOS SITIOS MONUMENTALES EN LA ZONA NORTE
DEL VALLE DE FLORIDA

85

en la esfera de influencia de El Puente.

Nueva Suyapa es el sitio de Categoría 5 y posiblemente, por lo tanto, el centro regional más al norte en este valle, puesto que Techín se incluye dentro de la región del valle inferior del Motagua. Su localización es importante como punto de comunicación con el Valle de Florida y el valle inferior del Motagua, bajo cuya esfera de influencia parece haberse encontrado. Sus dimensiones son modestas para un sitio de Categoría 5.

Los estudios posteriores del programa extensivo de pozos prueba que se iniciaron en 1988 y de la segunda fase del Proyecto Arqueológico La Entrada aportarán más datos que nos ayudarán a comprender mejor la dinámica de todos estos sitios.

AGRADECIMIENTOS

Gracias a todos los investigadores del proyecto que colaboraron conmigo en el análisis de la cerámica y lítica, así como en la preparación de los mapas. En especial quiero expresar mi reconocimiento al director, Lic. Seiichi Nakamura y al Lic. Takeshi Inomata. Es claro, sin embargo, que cualquier error de contenido es mío.

REFERENCIAS BIBLIOGRAFICAS

AOYAMA, KAZUO

1987

Análisis de la Lítica Menor. En Informe de Actividades del Proyecto Arqueológico La Entrada No.6. pp. 56-93. En archivo en el IHAH. Tegucigalpa, D.C.

ASHMORE, WENDY Editor

1981

Lowland Maya Settlement Patterns. University of New Mexico Press. Albuquerque.

KINOSHITA, MASAO

1986

Reconocimiento. En Informe de Actividades del Proyecto Arqueológico La Entrada No.5. pp. 1-6. En archivo en IHAH. Tegucigalpa, D.C.

NAKAMURA, SEIICHI

1984

Descripción Preliminar del Sitio Arqueológico. En Informe de Actividades del Proyecto Arqueológico La Entrada: Octubre a Diciembre. pp. 19-20. En archivo del IHAH. Tegucigalpa, D.C.

1987

Reconocimiento Arqueológico en los Valles de La Venta y de Florida. Yaxkin Vol. X, No. 1. pp. 1-38.

SCHORTMAN, EDWARD M.

1984

Archaeological Investigations in the Lower Motagua Valley, Izabal, Guatemala: Study in Monumental Site Function and Interaction. Tesis de Doctorado. University of Pennsylvania. University Microfilms International. Ann Arbor.

RENE, VIEL

1983

Evolución de la Cerámica en Copán, Resultados Preliminares. En Introducción a la Arqueología de Copán, Honduras Vol. I: 471-549. Secretaría de Estado en el Despacho de Cultura y Turismo. Tegucigalpa, D.C.

YDE, JENS

1938

An Archaeological Reconnaissance of Northwestern Honduras: A Report of the Work of the Tulane University-

LOS SITIOS MONUMENTALES EN LA ZONA NORTE
DEL VALLE DE FLORIDA

87

Danish National Museum Expedition
to Central America 1935. Levin &
Munksgaard. Copenhagen.

