

EXCAVACIONES EN LA PLAZA PRINCIPAL DEL CONJUNTO RESIDENCIAL OESTE DE SALITRON VIEJO (PC1)

**Kenneth W. Robinson
Scott H. O'Mack
William M. Loker**

Introducción

Uno de los principales focos de las excavaciones del Proyecto de Investigación y Salvamento Arqueológico El Cajón ha sido Salitrón Viejo/PC1, un sitio cercano a la confluencia del Río Sulaco con uno de sus mayores tributarios, el Río Yunque (Depto. de Comayagua), que ocupa un área de más de 10 hectáreas y consta de casi 400 estructuras aún en pie. Se trata del más grande y complejo asentamiento dentro de la Zona de Embalse, el cual parece haber funcionado como un centro administrativo y ceremonial a nivel regional, además de haber constituido el conglomerado de mayor población en toda la región que nos ocupa.

El patrón interno de asentamiento en Salitrón Viejo es complejo. Desde el inicio de las excavaciones en 1981 se pudieron identificar, sin embargo, cuatro distintos agrupamientos de naturaleza residencial y cívico-ceremonial. Aquí nos interesará uno de los dos agrupamientos que se definieron entonces como conjuntos residenciales, ubicados en los extremos sur y noroeste del sitio respectivamente. En el mapa rectificado (Fig. 1) podemos observar que en este sitio existe un patrón formalizado de distribución de las estructuras en ambos conjuntos residenciales y que éstos presentan ciertas características comunes. Por ejemplo, ambos conjuntos ocupan un espacio equivalente y constan, por igual, de un número aproximado de 150 estructura submonumentales y no monumentales (ver Hasemann en este volumen) colocadas alrededor de una gran plaza flanqueada por estructuras monumentales de hasta 4 ms. de altura. Los habitantes de los grupos de estructuras submonumentales y no monumentales pertenecían posiblemente a familias afiliadas con las de las estructuras monumentales construidas directamente en esta plaza principal, las cuales participaban en las actividades que tenían lugar en ella. Por su parte, los residentes de los grupos monumentales representaban a los miembros de la clase élite; en consecuencia a los acontecimientos que tenían lugar en ellos, así como en su correspondiente plaza principal, les era adjudicada significación social y religiosa.

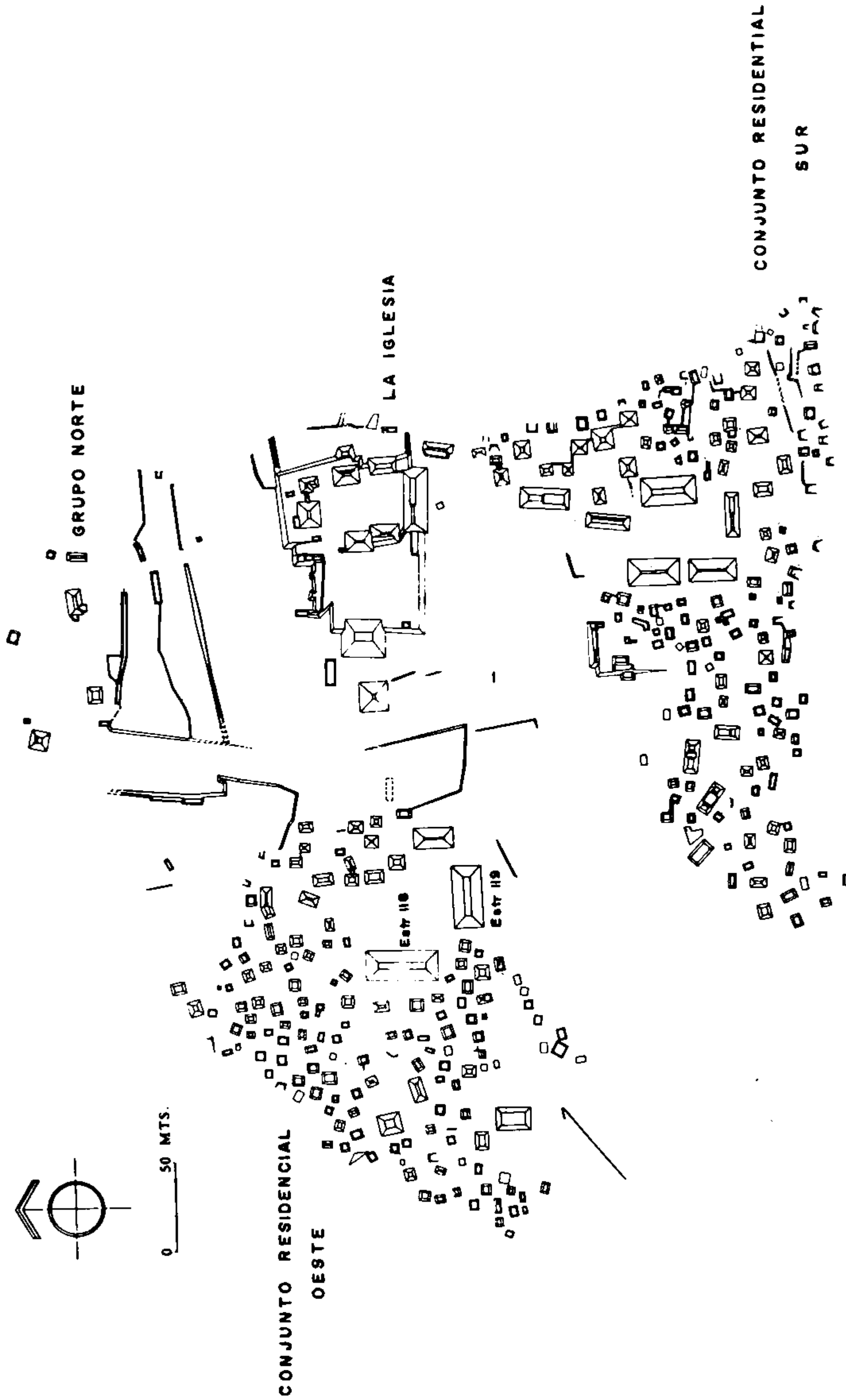


FIGURA 1 Salitrón Viejo/PC1

Figura 1. Salitrón Viejo/PC1

Para investigar en detalle las estructuras monumentales que enmarcan la Plaza Principal del Conjunto Residencial Oeste se llevaron a cabo en 1981 y 1983 extensas excavaciones en Salitrón Viejo. El resumen preliminar de dichas excavaciones será básicamente descriptivo, puesto que el análisis de los materiales apenas se acaba de empezar. A discusión se someterá aquí la secuencia de ocupación y se ofrecerán algunas interpretaciones preliminares sobre la función de dicha Plaza Principal y de las estructuras relacionadas con ella.

La Plaza Principal y el Conjunto Residencial Oeste

La Plaza Principal en mención está situada en la esquina sureste del conjunto residencial que nos ocupa y se compone de estructuras de variados tamaños distribuidas en torno a un gran espacio abierto de 40 x 50 ms. (este-oeste) de forma rectangular. Las estructuras más impresionantes del conjunto son las de los lados oeste, sur y este de la Plaza Principal respectivamente, las cuales alcanzan de 3.5 hasta 4.0 ms. de altura y constituyen la más clara delimitación de dicha plaza. Bordeando el lado noreste de la plaza hay cuatro estructuras de categoría submonumental que miden de 1.4 a 2.0 ms. de altura y que forman parte a la vez de un grupo secundario situado en la mencionada dirección. En el lado norte de la misma plaza se observa, además, una estructura no monumental de aproximadamente 1 m. de altura, mientras otras de esta misma categoría están situadas en la esquina suroeste.

La ocupación final de las estructuras en esta Plaza Principal, al igual que en el resto del sitio de Salitrón Viejo, data del Clásico Tardío, como lo indica la presencia de cerámica policromada de este período (500-1000 d. C.). Es importante hacer notar que la ocupación Clásico Tardío puede subdividirse en fases en base a la secuencia de construcción, de la cual se tiene evidencia a través de menores y mayores cambios arquitectónicos, tales como superposición de construcciones en la plataforma original, reconstrucción de muros y colocación sucesiva de pisos. Sin embargo, en tanto el análisis de laboratorio no se termine, será difícil fechar precisamente las varias fases de la ocupación dentro de la Plaza Principal a lo largo de la mencionada época.

Además de la ocupación Clásico Tardío, existe evidencia de una ocupación más antigua asociada a capas de relleno preestructurales, o sea que datan de una época anterior a las edificaciones hoy visibles.

Las Estructuras Monumentales

Las estructuras monumentales que miden hasta 43 ms. de largo constituyen el rasgo sobresaliente de dicha plaza. La mayor de todas, la Estructura 118, está situada en el lado oeste de la misma; la Estructura 119, situada en el lado sur es, sin embargo, la mejor preservada; la última de ellas, la Estructura 120, se levanta en el lado este de la Plaza Principal. Estas tres estructuras fueron construidas partiendo de plataformas con un relleno de tierra y muros de contención escalonados de canto rodado, sobre las cuales se colocaron las superestructuras de materiales perecederos.

Nuestras excavaciones nos han permitido establecer la apariencia física y la completa extensión de las plataformas durante la última fase de ocupación. Por ejemplo, todas las plataformas expuestas tenían una base rectangular. Por su parte, las fachadas de las estructuras que daban a la Plaza Principal fueron construidas en una serie de dos o más terrazas. En dos de ellas, la parte posterior consistía en un sólo muro de contención. El relleno de todas las estructuras era principalmente de tierra, con adición ocasional de grava o canto rodado. Contamos también con evidencias de construcciones sobrepuestas en todas estas estructuras monumentales. Las construcciones más tempranas en las tres estructuras que nos ocupan fueron plataformas de tierra con muros de contención de canto rodado que alcanzaron ya durante esta actividad arquitectónica inicial aproximadamente la mitad del ancho y la cuarta parte de la altura que tendrían hasta el final de su ocupación. El largo de estas tempranas edificaciones no pudo ser determinado. Importante es, en todo caso, que estos edificios originales formaron el núcleo para las estructuras subsiguientes. La secuencia de estas ampliaciones y superposiciones pudo ser determinada por medio de numerosos pisos superpuestos de barro quemado y la correspondiente elevación en los muros de contención. El número de construcciones superpuestas varía: la Estructura 118 en la parte oeste de la Plaza Principal tiene por lo menos siete fases de construcción, mientras que las Estructuras 119 y 120 solo muestran 3 y 5 fases respectivamente. De momento, sin embargo, es difícil correlacionar entre sí las fases de construcción de las diferentes estructuras, no sólo debido a que el número de rasgos superpuestos varía en cada estructura, sino que además es posible que ciertas ampliaciones de las plataformas no se expusieron en nuestros cortes de la arquitectura. En tanto que el análisis no se termine, no podremos correlacionar o delimitar episodios determinados en las construcciones de una misma estructura, así como tampoco entre las diferentes estructuras. A eso hay que agregar que la correlación cerámica preliminar de los pisos de barro quemado se ha visto impedida por la ausencia de

contextos primarios relacionados con la ocupación. Es de esperar que el examen y evaluación de las muestras arqueomagnéticas tomadas de estos pisos permitirán establecer correlaciones cronológicas entre las distintas fases de construcción.

Los muros de contención en las estructuras monumentales de la Plaza Principal Oeste fueron edificados de canto rodado y amalgamados en una matriz de barro. El ejemplo mejor preservado de un muro de este tipo se descubrió en la Estructura 119. Más de 17 ms. de su muro norte fueron expuestos, el cual se ha preservado a una altura de aproximadamente 1 m., aunque originalmente debe haber sido más alto a juzgar por la cantidad de escombros acumulados en la base del mencionado muro (Foto 1). La cara exterior del muro fue construida poniendo atención en los elementos decorativos. No hay evidencia de repello, pero esto puede ser simplemente un asunto de deficiente preservación. Sin duda alguna este muro es uno de los rasgos más distintivos conservados en la Plaza Principal Oeste, puesto que muestra una fachada construida de tal manera que llenara su objetivo primordial y fuera a la vez estéticamente agradable.

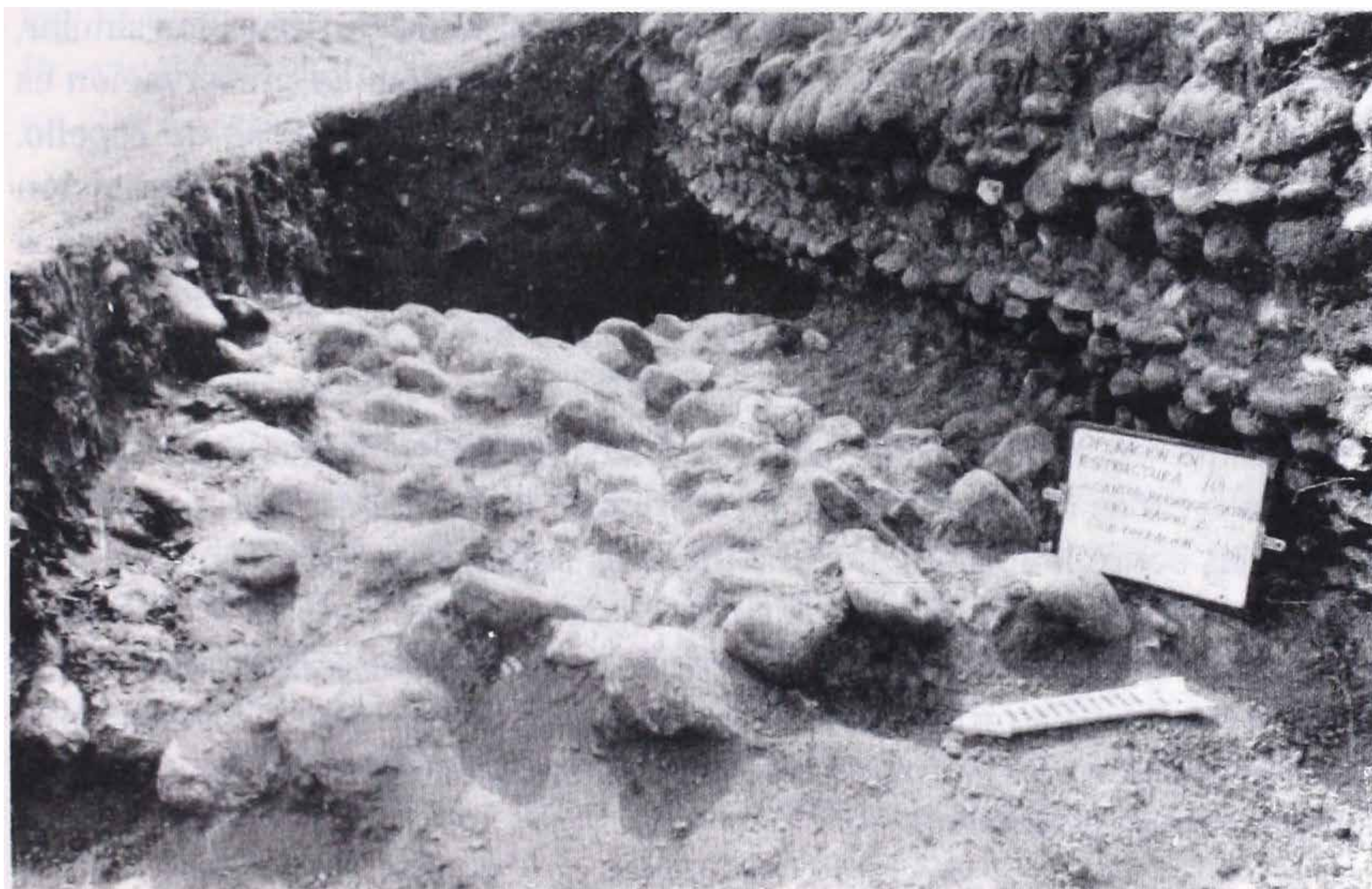


Foto 1

Muro de la Estructura 119 con escombros terminal en su base resultado del deterioro de dicho muro. Conjunto Residencial Oeste, Salitrón Viejo/PC1.



Foto 2

Gradas de la Estructura 119.

Conjunto Residencial Oeste, Salitrón Viejo/PC1.

Los muros del segundo nivel de las terrazas eran de construcción similar, pero en general se puso menos énfasis en la decoración. La preservación es buena y como en los otros casos no se encontraron evidencias de repello. Indicios de la existencia de terrazas adicionales de muros de contención fueron descubiertos en una de las estructuras, pero en general estos rasgos han sufrido apreciablemente con el paso del tiempo y no se pudo determinar su naturaleza.

Aunque encontramos abundantes restos de bajareque con impresiones de palos o cañas que han rodado de las cimas de los montículos, no existen evidencias sobre la forma y tamaño de estas superestructuras. Lo mismo se aplica a los techos, de los cuales suponemos que eran de paja. Con todo y esta falta de información podemos partir del supuesto que estas edificaciones de bajareque y paja probablemente aumentaron la altura de las estructuras monumentales en un par de metros por lo menos, dando como resultado un panorama muy impresionante.

El acceso a las cimas de las plataformas se hizo por medio de gradas. Un excelente ejemplo de este tipo de rasgo se expuso en la Estructura 119, en donde las gradas construidas ligeramente al este del centro de la estructura, dan a la Plaza Principal (Foto 2). Las gradas en las otras dos estructuras

monumentales no se pudieron localizar. Para la construcción del rasgo descrito se utilizó principalmente canto rodado, aunque la base de los tres primeros escalones se recubrió con lajas de piedra caliza blanca como elemento decorativo. Todo indica que estas gradas corresponden a la fase final de ocupación.

Nuestras primeras impresiones en cuanto a la interpretación de la función de las estructuras monumentales son que:

- 1) Servían como residencias élites;
- 2) Tenían alguna significación cívico-ceremonial;
- 3) Estaban asociadas con las actividades que tenían lugar en la respectiva Plaza Principal.

El carácter habitacional se vió confirmado por la presencia de basureros. En dos de las caras posteriores de las estructuras monumentales se encontraron distintas zonas de basura con cantidades considerables de desperdicios domésticos tales como carbón, tiestos y fragmentos de huesos de animales. El hecho que los basureros se encuentran en el lado opuesto a la Plaza Principal estaría en consonancia con las actividades que se llevaban a cabo en ella, las cuales requerían mantener la plaza libre de desperdicios.

Hasta que el análisis de los artefactos no se concluya, no estaremos en capacidad de corroborar nuestra suposición que estas estructuras fueron habitadas por grupos élites. Este análisis se ve afectado, además, por la deficiente preservación de las cimas de las estructuras monumentales de donde han desaparecido las superficies correspondientes a las últimas ocupaciones y la erosión ha arrastrado los artefactos que habrían sido indicativos de la clase socioeconómica de los residentes. Entre los restos culturales procedentes del relleno de construcción y del escombros terminal, se encontraron ocasionalmente objetos de jadeíta y conchas marinas. Ambos artículos son raros objetos de comercio que probablemente sólo llegaban a las manos de la clase privilegiada. Sin embargo, debido a que estos artefactos proceden de contextos secundarios, no podemos asumir razonablemente que fueron utilizados por los habitantes de las estructuras monumentales.

En lo que se refiere a su carácter cívico-ceremonial, se puede inferir que las estructuras estaban destinadas a una función especial, en estrecha relación con la Plaza Principal, simplemente por su tamaño y posición predominante dentro del conjunto residencial; pero, como ya mencionamos, la

falta de artefactos de contextos primarios excluye una segura interpretación funcional en este momento. Por otra parte, solo se encontró un entierro en las excavaciones de las estructuras monumentales y éste pertenece a una ocupación preestructural. Por lo tanto, no podemos sostener tampoco que dichas estructuras fueron construidas como monumentos funerarios.

Estructuras Submonumentales

En dos de las cuatro estructuras submonumentales ubicadas en la esquina noreste de la Plaza Principal se llevaron a cabo excavaciones intensivas. La construcción de estas estructuras es muy similar a la de las monumentales: canto rodado reteniendo un relleno de tierra, aunque en una escala menor. En las dos se encontraron rasgos arquitectónicos con muros interiores y superficies superpuestas de barro quemado y, al igual que en las estructuras monumentales, ambas muestran evidencia de varias etapas de construcción.

En la Estructura 121 se encontraron seis entierros asociados con diferentes niveles de ocupación. El entierro más temprano (Entierro 5) pertenece a una ocupación preestructural. Sobre el entierro yacía una capa de tierra estéril o sea una superficie preparatoria para la construcción de la plataforma. Un collar de once conchas de agua dulce y un pequeño fragmento de jadeíta estaban asociados con el esqueleto aún intacto colocado en posición extendida. Además, debajo de la pierna derecha se encontró una vasija en forma de zapato (ver Foto 3). Otros dos entierros se descubrieron dentro de esta plataforma entre 50 y 60 cms. de la superficie, por cierto cerca de la base de los muros interiores, en un nivel que pudo haber correspondido a un piso temprano. Uno de ellos (Entierro 4) estaba extendido de este a oeste con la cabeza orientada hacia el oeste. Una cuenta de barro se ubicaba cerca de la cuenca de uno de los ojos. El segundo entierro a este nivel (Entierro 1) también estaba orientado de este a oeste, pero con la cabeza en dirección al este. Ninguna ofrenda acompañaba a estos individuos. Entre 35 y 40 cms. bajo la superficie se expuso el Entierro 3, del cual solamente se preservaron el cráneo y los huesos largos, de un adolescente aparentemente. Este individuo fue depositado en posición flexionada abierta con la cabeza vuelta hacia el norte. Tampoco tenía ofrendas. Los últimos dos entierros se encontraron directamente bajo la actual superficie de la plataforma, a unos 20 cms. de profundidad. Uno de ellos (Entierro 2) consistía en un grupo desarticulado de huesos largos amontonados juntos, o sea un entierro secundario, aparentemente un entierro de bulto. Es interesante mencionar que algunos de los huesos de este entierro mostraban incisiones que pueden tener que ver con la ceremonia de redeposición de los mismos o con el proceso de separación

de la carne de los huesos que precedió a dicha redistribución. Con el otro entierro (Entierro 6), en mal estado de preservación, se encontró una vasija de engobe anaranjado y sin decoración bajo el cráneo.

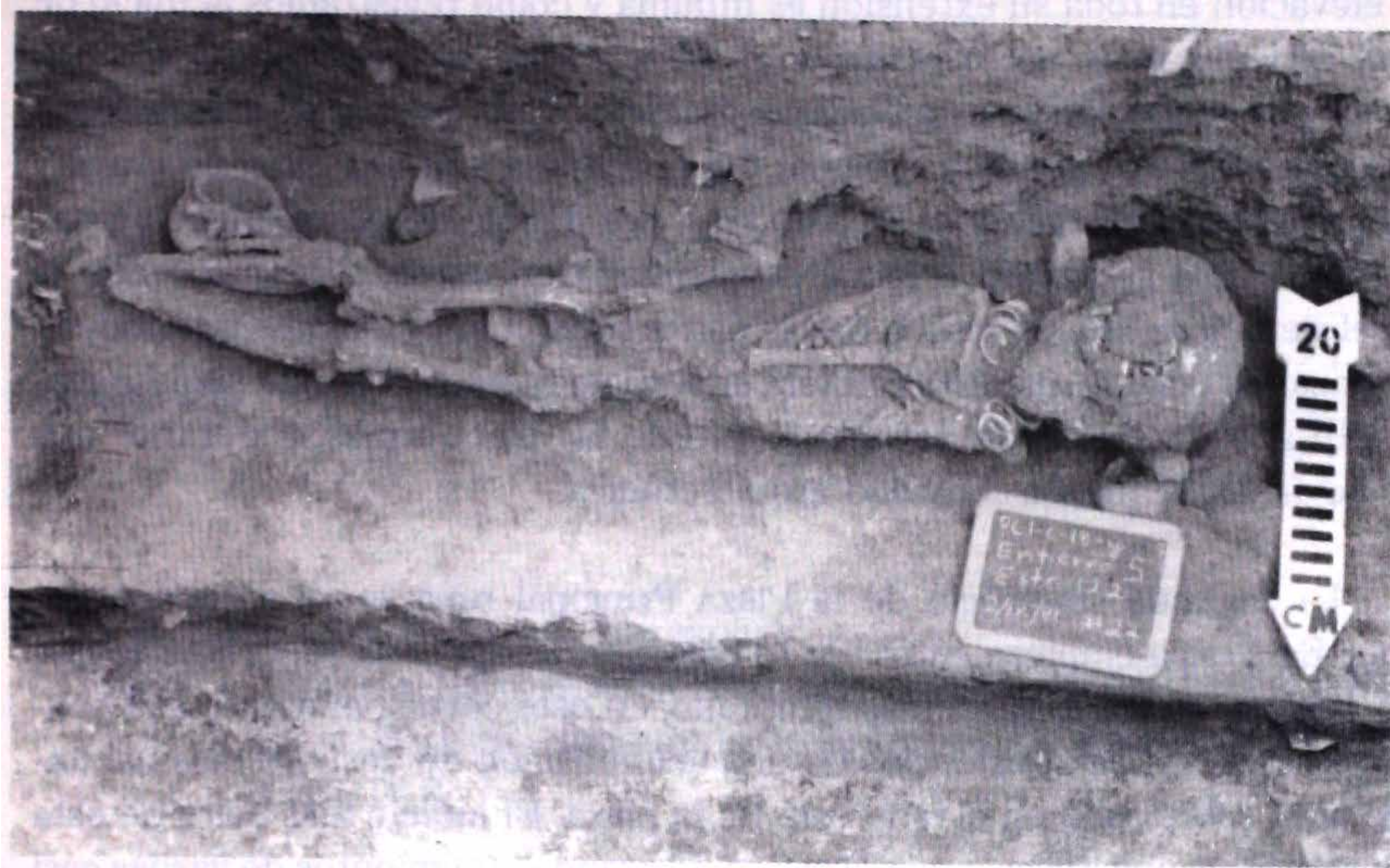


Foto 3

Entierro No. 5. Salitrón Viejo, Estructura 122, Operación C, Suboperación 18, Lote Y.

Estructuras No Monumentales

Varias estructuras no monumentales están situadas dentro del área que hemos designado como Plaza Principal. Por lo menos tres estaban ubicadas en torno a dicha plaza.

Las pequeñas estructuras en los lados norte y suroeste de la Plaza Principal contenían grandes cantidades de desperdicios de restos líticos, la mayoría de ellos en forma de pequeñas lascas de obsidiana. Tal concentración de artefactos líticos y desperdicios no han sido descubiertos en las estructuras monumentales ni submonumentales. Por esta razón suponemos que se trata de talleres líticos o de áreas de actividad en donde el uso de estos instrumentos jugaba un papel importante. Debido, además, a la presencia de muchos artefactos de naturaleza doméstica, tales como piedras de moler, manos, majadores, cerámica utilitaria, hojas prismáticas de obsidiana con señales de intensivo uso, consideramos que estas estructuras no monumentales funcionaban como construcciones auxiliares asociadas a las estructuras monumentales.

La Plaza Principal

El último elemento que será descrito es la plaza misma. La variación de la elevación en toda su extensión es mínima y como registramos al inicio de este artículo, mide aproximadamente 50 x 40 ms. Hemos identificado dos niveles de ocupación en esta plaza separados por una acumulación estratigráfica, mientras su superficie original fue preparada con una capa de grava y arena de aproximadamente 30 a 40 cms. por debajo de la superficie actual. El nivel de la superficie original corresponde en mayor o menor grado al nivel de la base de los muros de las estructuras monumentales que rodean la plaza. Es posible que esta primera superficie fuera construida simultáneamente a la iniciación del levantamiento de las plataformas, o durante una de las fases de mayor actividad arquitectónica.

La segunda superficie de la Plaza Principal representa su ocupación final. Esta capa empieza entre 5 y 10 cms. por debajo de la superficie actual. En contraposición al nivel más temprano, en éste correspondiente a la ocupación final existen evidencias de una acumulación de desperdicios habitacionales, sobre todo en el lado este de la plaza. El indicio más claro de esta ocupación es una densa concentración de grandes fragmentos de vasijas casi completas, la cual no fue perturbada por ocupaciones subsiguientes. Este rasgo, que evidentemente representa un basurero, también contenía fragmentos de litica mayor y menor. Es extraño que durante la ocupación final la basura fuera tirada dentro de los límites de la plaza. Esto podría indicar un cambio en la función de la Plaza Principal durante esta época.

Conclusiones

Nuestras excavaciones nos han permitido profundizar en la compleja historia del desarrollo y ocupación de la Plaza Principal del Conjunto Residencial Oeste de Salitrón Viejo. Cada una de las estructuras excavadas, así como la plaza misma, experimentaron varias etapas de construcción y renovación. Por ahora, no es posible correlacionar entre sí las diferentes etapas de construcción que se pusieron de manifiesto en las excavaciones de las estructuras y la plaza de este grupo monumental. Sin embargo, podemos decir que a través del tiempo las estructuras fueron ampliadas y elevadas sin que la localización física variara en el transcurso de las diferentes fases del Período Clásico Tardío. Aunque todas las estructuras monumentales, submonumentales y no monumentales del conjunto fueron primordialmente habitacionales, de las primeras se asume que fueron destinadas a la clase

privilegiada, a pesar de que, a excepción de su masiva arquitectura, no se ha podido obtener una evidencia más exacta de ello. El esclarecimiento de este asunto será uno de los principales objetivos del análisis de los datos y materiales recolectados.

Bibliografía

- Hirth, K. G., G. Lara-Pinto y G. Hasemann
1981 II Informe Trimestral del Proyecto Arqueológico El Cajón, Abril-Junio. Instituto Hondureño de Antropología e Historia. Tegucigalpa, D. C.