

ARQUITECTURA RESIDENCIAL EN LAS SEPULTURAS, COPAN

Julia A. Hendon*

La zona de Las Sepulturas del Valle de Copán consiste en más de 300 montículos que son restos de las estructuras construidas durante la ocupación del Clásico Tardío. La zona, con un área de 0.42 Km² está de 0.5 a 1 Km al este del grupo principal de ruinas y es el centro político, social y ceremonial de Copán. Hay dos zonas urbanas con un gran número de montículos a ambos lados del Grupo Principal: Las Sepulturas al este y El Bosque al oeste.

Los 300 montículos del área pueden ser subdivididos en unidades más pequeñas. Se han definido aproximadamente 56 grupos en base a la proximidad relativa de los montículos, aquellos a una distancia de 10 metros o menos definiéndose como parte del mismo grupo. Algunos de estos 56 grupos están divididos a su vez en núcleos aún más pequeños llamados patios. (Un grupo puede tener sólo un patio o hasta 10).

Los grupos también se han clasificado en cuatro niveles de acuerdo con el proyecto de Harvard que realizó un reconocimiento preliminar del valle levantado un mapa del mismo. Los grupos están clasificados como Tipo I, II, III o IV respecto al número de montículos y sus alturas. Los grupos del Tipo I son los más pequeños y más sencillos con tres a cinco montículos, entre 0.25 y 1.25 m de altura. Los grupos del Tipo II tienen uno o dos patios con seis a ocho montículos de 2.5 a 3 m de alto. Los grupos del Tipo III tienen montículos hasta de 4.75m, pero con un plano semejante a los del Tipo II. Los grupos del Tipo IV tienen varios patios y muchos montículos hasta de 10 m de alto. Solamente tres grupos del Tipo IV existen en la zona de Las Sepulturas.

Las investigaciones en Las Sepulturas han ocupado tres años de la Segunda Fase del Proyecto Arqueológico Copán (P. A. C.). Una de las decisiones más importantes de la Segunda Fase fue concentrarse en excavaciones de Las Sepulturas que pudieran proveer una muestra grande de grupos de varios tipos con propósitos comparativos e interpretativos. Entre 1981 y la

* Proyecto Arqueológico Copán.

temporada de excavación de 1983 que acaba de terminarse, se han investigado tres sitios. El más grande, el Gr 9N-8, es del Tipo IV con diez patios, ocho de los cuales han sido excavados. En 1981 se excavaron dos patios llamados A y B que forman parte del mismo grupo, el Gr 9N-22, del tipo III. Las excavaciones en el grupo 9M-24, del Tipo I, empezaron en 1982 y terminaron este año. El Trabajo anterior del P. A. C. en Las Sepulturas incluyó un programa de pozos de prueba en cinco grupos diferentes durante la Primera Fase. Un proyecto de la Universidad Nacional Autónoma de México empezó excavaciones en 1982 en un grupo muy importante, el Gr 8N-11, otro del Tipo IV. Sólo se hizo trabajo muy preliminar, sin embargo mayor información proviene de las investigaciones de la Harvard University. Este proyecto excavó entre 1976 y 1977 en los grupos 9M-18, un Tipo III, 9M-27, un Tipo II y 9N-5, un Tipo I. Este trabajo se servirá de los datos disponibles de las excavaciones del P. A. C. Segunda Fase y de Harvard University.

La forma de los patios sigue un solo patrón general. Un mínimo de cuatro estructuras cercan un área rectangular que es el patio. (Figura 1). El patio normalmente tiene un empedrado de cantos de río y muchas veces una capa de estuco. En muchos casos, especialmente en los grupos más complicados, más de cuatro edificios están presentes. Aunque puede haber más de un edificio de un lado, un plano básicamente rectangular existe todavía. (Figura 2). Menos frecuentes pero conocidas son las estructuras en el centro del patio o afuera del patio, atrás de los edificios principales. Los edificios pueden ser independientes o estar unidos de varias maneras. Una variante común es tener una estructura en forma de L resultando de la unión de dos edificios perpendiculares. A pesar de la frecuencia de este plano, los patios resultan de un crecimiento lento. Casi todos los patios excavados han revelado evidencia de edificios anteriores y de modificaciones a los más recientes indicando que lo que vemos ahora es el resultado de un desarrollo orgánico más bien que una sola fase de construcción planteada formalmente.

Los patios mantienen cierta independencia, incluso en los grupos con más de un patio cercano. En un caso, dos patios adyacentes comparten un solo edificio que tiene gradas en los dos patios. Sin embargo, el patrón más común, en los grupos 9N-8, 9M-22 y 9M-27, es de patios contiguos pero aislados con edificios que pertenecen a un patio solamente. En el caso de los Patios B, D y H del Gr. 9N-8 la ubicación de las estructuras hacen que el movimiento entre los patios sea innecesariamente difícil.

Los edificios consisten en una subestructura y en la estructura propiamente dicha. La subestructura o plataforma está compuesta de cuatro pare-

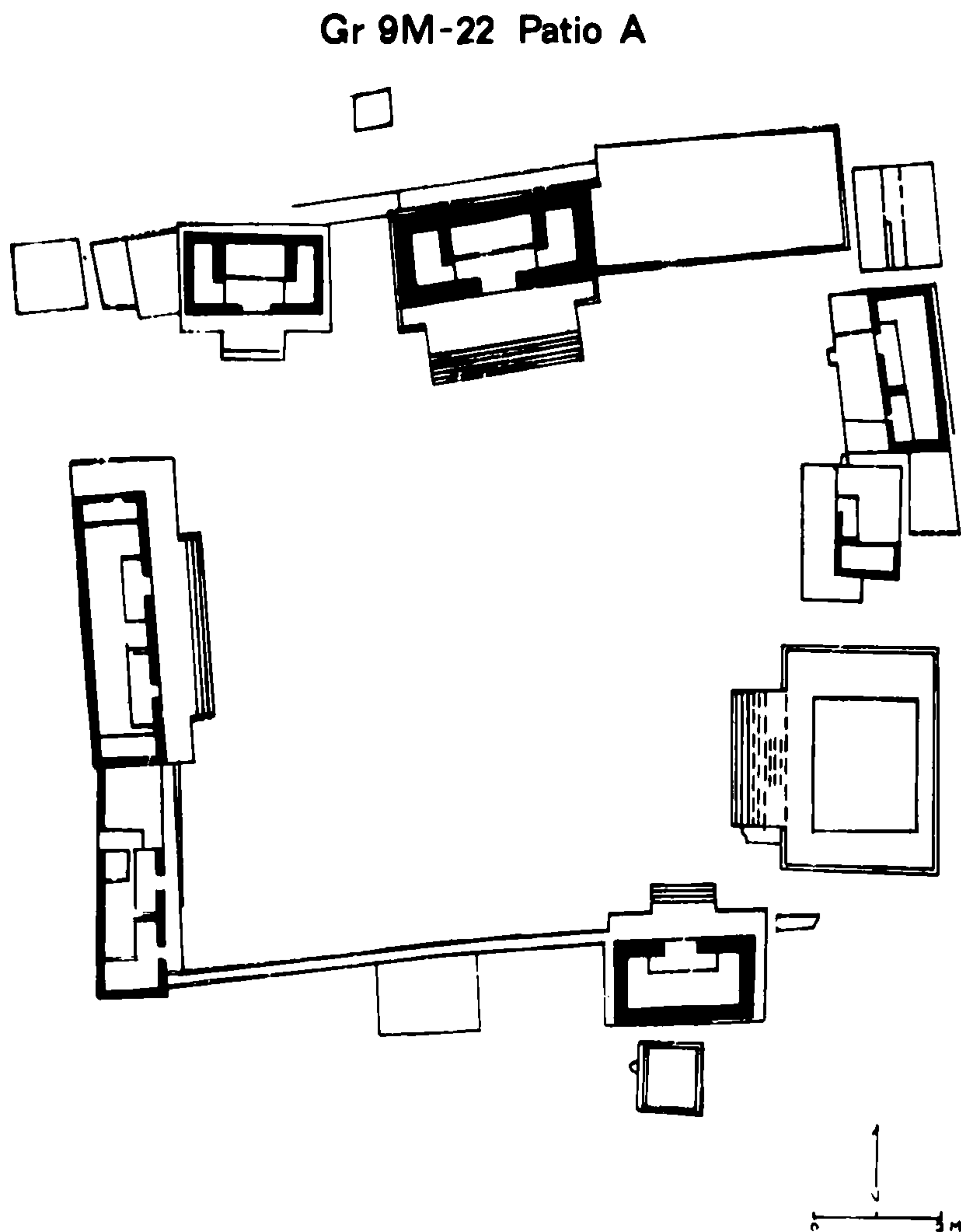
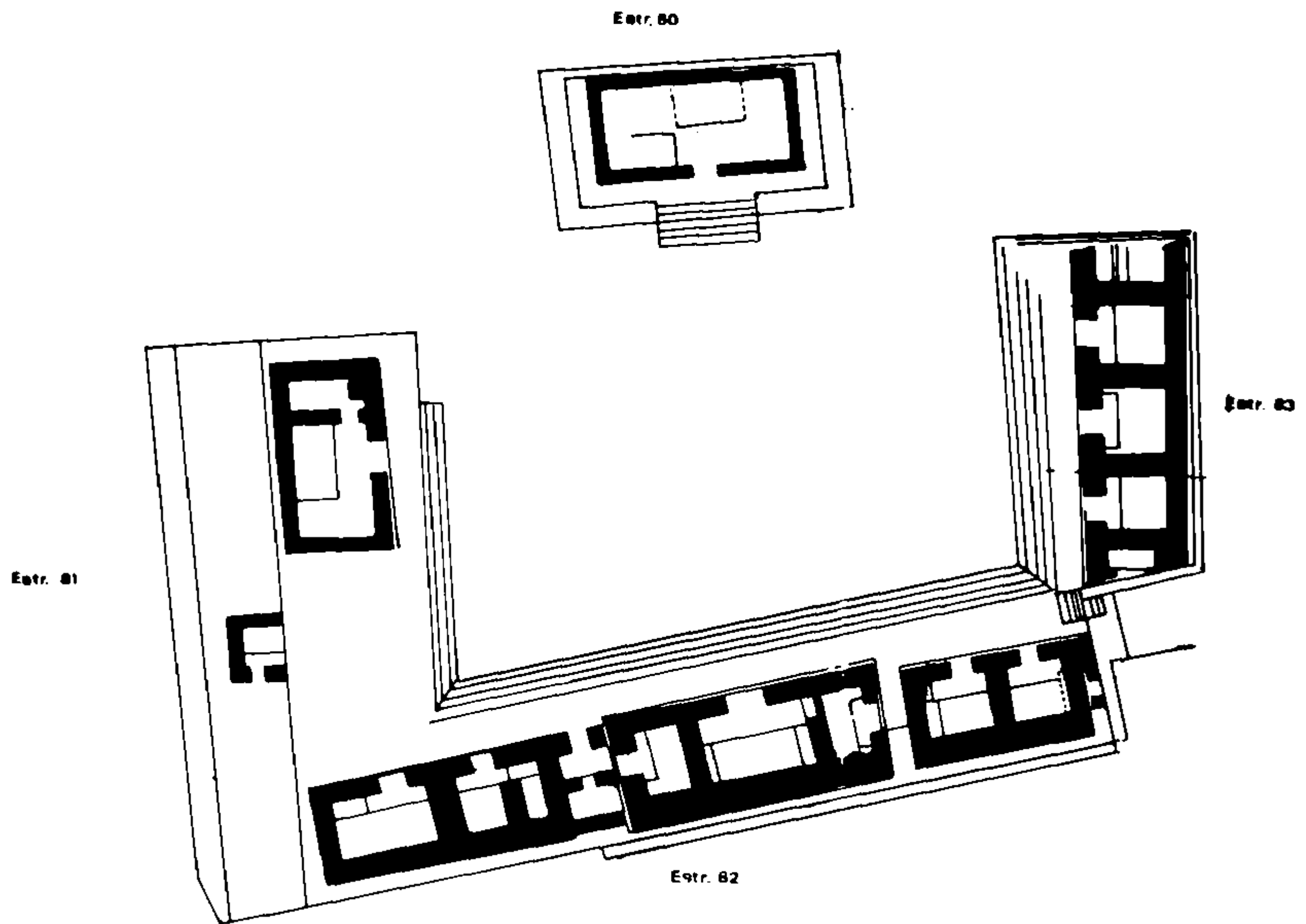
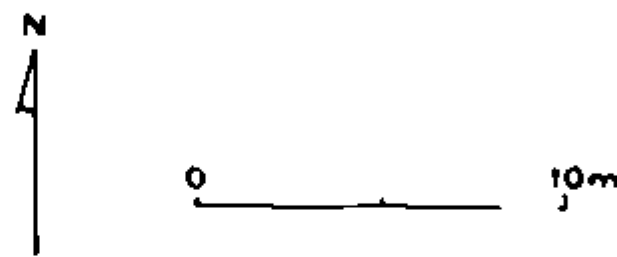


Figura 1. Mapa del Patio A del Grupo 9 M-22



GR 9N-8 Patio A



des que retienen una masa de relleno hecha de barro, tierra y piedras rústicas. Muchas veces los edificios anteriores fueron enterrados dentro de la plataforma también. La cima de la plataforma está pavimentada, formando una superficie plana llamada terraza.

Se construyó la estructura propiamente dicha sobre la terraza. Puede tener uno o más cuartos, aunque más de cinco es poco común. Pueden consistir también en más de una estructura independiente construida sobre la misma plataforma. Varios diseños pueden definirse. Primero, un solo cuarto puesto en medio del edificio, con una entrada frente a las gradas. Una variante es que tiene uno o dos cuartos laterales quedando a los lados de la plataforma. Otro diseño frecuente es una serie de cuartos en fila que dan al patio, cada uno con su propia entrada. Es poco común hallar cuartos laterales con entrada desde el cuarto central.

Los cuartos pueden clasificarse en dos grupos, con bancas y sin ellas. Casi todos los cuartos tienen bancas de diversas formas: rectangulares, en forma de L o en forma de U. Se ponen normalmente frente a la entrada del cuarto, llenando todo su ancho. Las bancas en forma de L y de U siguen este patrón pero tienen además una o dos extensiones, más estrechas que la banca principal, que están construidas contra los muros laterales del cuarto. (Lámina 3). Algunos de los cuartos grandes tienen dos o tres bancas



Lámina 1. Cuarto 1 de la Estructura 72 del Patio C del Grupo 9N-8.

completamente independientes, generalmente una grande frente a la entrada y una secundaria apoyadas contra las paredes laterales. Se han encontrado también bancas construidas sobre otras. La altura promedio de las bancas es entre 40 y 50 cm. Las dimensiones horizontales son mucho más variables, dependiendo en parte del tamaño del cuarto. El porcentaje del cuarto ocupado por la banca varía de 30% hasta más de 80%. Hay algunos cuartos sin bancas que son generalmente más pequeños que aquellos con bancas. Muchas veces tienen su entrada desde un cuarto más grande en vez de directamente desde la terraza. En algunos casos, se encuentran bancas que no están en un cuarto. Se construyen sobre la superficie de la terraza afuera de la estructura. Es posible que haya estado cubierta por un techo la banca, pero hay muy poca evidencia de muros. El material de construcción es una mezcla de piedras y materiales perecederos. En términos generales, la cantidad de piedra utilizada y la calidad de la construcción aumenta al pasar de los grupos del Tipo I a los grupos del Tipo IV. En los grupos del Tipo I preponderan las piedras rústicas o de cantos apenas trabajados. Los muros no sólo fueron de piedra sino también de madera o de barro. El único grupo de Tipo II excavado, el Gr 9M-27, tiene un edificio de toba bien labrada rodeado de otros de una construcción mucho más rústica. El uso de los bloques de toba bien labrados, tan típico del Grupo Principal, se hace más frecuente al llegar a los sitios (más grandes de Las Sepulturas. Muchas de las estructuras del Gr 9N-8 y del Gr 9M-22 eran construidas por lo menos en parte de toba, muchas veces cuidadosamente tallada. El mismo patio puede tener uno o dos edificios) complicados de mampostería bien construidos, adyacentes a estructuras mal hechas de cantos rústicos y bahareque. (Lámina 2, 3). Los edificios de mampostería tenían techos de paja, vigas de madera cubiertas de yeso o eran abovedados. Se conocen por lo menos cuatro edificios abovedados del Gr 9N-8. Los grupos 8N-11 y 9M-18 tienen también estructuras con bóvedas.

Hay superficies de tres tipos. Se dan pisos de tierra consolidada. Más frecuentemente, los patios, terrazas, pisos de cuartos y superficies de bancas son empedrados de cantos de río. Muchas veces el pavimento está cubierto por una capa gruesa de estuco aumentando el uso del estuco con el tamaño del grupo y la calidad de la construcción. Las paredes de cuartos y de bancas, a veces los techos, tienen estuco. (Lámina 4).

La ornamentación arquitectónica no se limita al Grupo Principal. Dos de las cuatro bancas jeroglíficas conocidas en Copán vienen de Las Sepulturas –una del Montículo A del Gr 9M-18 y la otra de la Estructura 82 del Patio A en Gr 9N-8.– Se encuentra otra inscripción jeroglífica más corta en ambos

Lámina 2.
Estructura 70 del Patio C
del Grupo 9N-8



Lámina 3.
Estructuras 68 y 73 del
Patio B del Grupo 9N-8

Lámina 4.
Cuarto 5 de la Estructura 82
del Patio A del Grupo 9N-8



lados de la entrada principal de la Estructura 69, Patio C, Gr 9N-8. Las bancas y la ubicación de la inscripción tienen enlaces muy fuertes con el Grupo Principal. Allá la Estructura 22 tiene una banca más complicada y extravagante y la Estructura 11 presenta un texto más largo en un puesto parecido.

Figuras esculpidas adornan la Estructura 82 del Patio A, Gr 9N-8 y la Estructura 195-B del Patio A del Gr 9M-22. Se conocen fachadas menos complicadas, hechas de bloque de toba especialmente tallados y puestos en varios de los patios del Gr 9N-8, incluyendo el A, B, D y E.

Se encuentra estuco pintado en los sitios más grandes. Rojo es el color más común. El ejemplo mejor preservado es el cuarto 2 de la Estructura 72, Patio C, Gr 9N-8. Aquí la superficie de la banca, el piso del cuarto, la fachada de la banca y las paredes del cuarto fueron pintados con una pintura rojo hematita. Vestigios de la misma pintura así como un rojo no hematita son conocidos del Gr 9N-8 Patio A. Estructura 82 y 83, Patio B, Estructura 69 y Patio H, Estructura 110-B. Las Estructuras 194, 195-B y 197 en el Gr 9M-22 Patio A tuvieron todas restos de pintura roja así como el montículo A del Gr 9M-18.

El gran número de estructuras y la regularidad de su disposición en Las Sepulturas sugerían, aún antes de las excavaciones, una zona residencial urbana. El diseño de los patios se asemeja al patrón residencial de los mayas modernos e históricos. Esta semejanza condujo a la hipótesis de que un patio era la vivienda de una familia extensa o de un linaje como es el caso actual. Dos actividades básicas sirven para establecer el carácter residencial de estas construcciones modernas: –la alimentación y el dormitorio.– Otras actividades relacionadas a la vida económica del grupo pueden ocurrir aquí. Finalmente, algunas actividades religiosas o ceremoniales pueden ser hechas dentro del patio. Las excavaciones en Las Sepulturas han revelado evidencia de las funciones más importantes que apoyan a la identificación preliminar de la zona –la preparación de comida y los lugares para dormir.– También se han encontrado evidencias de las otras funciones.

La evidencia de cocinas viene de varios patios. Estas cocinas se caracterizan por la acumulación de basura incluyendo cerámica utilitaria y huesos de animales como venado. Además, se ha encontrado una gran cantidad de piedras de moler (metates y manos) con jarros completos, comales y calderos que indican la preparación de comida. La ubicación de las cocinas varía. En los Patios A y C del Gr 9N-8 las cocinas están en una esquina del patio entre dos edificios. Las cocinas tuvieron un pavimento y probablemente techo. La

cocina en el Patio E de la Estructura 95, está construida al lado este del patio. En el patio B del Gr 9N-8 hay por lo menos dos lugares donde se preparó comida. Uno está al lado sur de la Estructura 74 también afuera del edificio y con un empedrado y techo. El segundo está en el Cuarto de la Estructura 68. Este cuarto, sin banca, tuvo cierta cantidad de metates y vasijas completas pero quebradas *in situ* sobre el piso del cuarto. También se han identificado cocinas en el Patio D del Gr 9N-8, en el Gr 9M-24 y en el Gr 9M-22.

La mayoría de los cuartos con bancas fueron utilizados como dormitorios. El número de gente en cada cuarto dependería del tamaño de la familia y de su poder económico. Podemos deducir de los estudios de los mayas modernos que una estructura se reservaría para el jefe de la familia o del linaje, su esposa y los niños jóvenes. Son ejemplos evidentes de este tipo de residencia la Estructura 82 del Patio A, la Estructura 69 del Patio C, la Estructura 67 del Patio B y la Estructura 97 del Patio E del Gr 9N-8. En la Estructura 82 y especialmente en la Estructura 83 del Patio A, Gr 9N-8, hay manchas circulares de quemaduras en los pisos y bancas estucados en algunos de los cuartos que indican la presencia de cilindros de cerámica utilizados como braseros. Aunque su función puede ser en parte religiosa, parece más probable que sirvieron principalmente para calentar el cuarto en tiempo de frío. Se han encontrado vasijas completas, muchas veces jarros, asentados sobre los pisos de los cuartos cerca de las bancas y pueden haber sido utilizadas para guardar agua u otra bebida por los habitantes del cuarto.

La presencia de basureros es otro indicio importante del uso doméstico de los grupos. Todos los patios tienen basureros grandes atrás de algunos o de todos sus edificios. Estos basureros contienen una preponderancia de cerámica utilitaria, piedras de moler, obsidiana y huesos de animales.

Algunos edificios y artefactos tienen una función principalmente ceremonial o religiosa dentro del contexto de la unidad residencial, en concordancia con nuestro conocimiento de lo maya.

Por lo tanto, cierta regularidad puede ser vista en todas Las Sepulturas relacionada a la semejanza de la función de los patios. Las diferencias de tamaño, de construcción y de detalles ornamentales reflejan también distinciones culturales. Que los residentes de Las Sepulturas fueran de un mayor rango social y disfrutaran de un poder económico y político mayor que sus descendientes actuales, permitía una mayor elaboración de los rasgos que reflejan prestigio y poder, tanto político como social, económico o religioso.

En el caso de las mayas antiguos, se trataba probablemente de una combinación de los cuatro tipos de prestigio.

Mucho trabajo analítico queda por hacer con los datos para refinar nuestra interpretación de las diferencias sociales y políticas. Nuestro trabajo hasta la fecha; sin embargo, ha demostrado el carácter residencial de Las Sepulturas y ha producido un cuerpo grande de datos comparativos que podrán analizarse en el futuro.