

CRONOLOGIA CERAMICA DE COPAN

RENE VIEL

La cerámica de Copán por el momento se divide en siete complejos que se suceden en el tiempo: Gordon, Uir, Chabij, Bijac, Acbí, Coner, Ejar.

Complejo Cerámico Gordon

Lo representan las vasijas encontradas por George Byron Gordon en las cuevas de Copán y las de un cementerio descubierto bajo la plaza del sitio CV 36. Es todavía difícil decidir si este complejo corresponde a una ocupación más antigua que la fase Uir o si es solamente un subcomplejo funerario del mismo Uir. Este complejo incluye botellas (Fig. 1a) y efigies (Fig. 1b) y se parece a algunas vasijas encontradas en las cuevas de Cuyamel (cerca de Trujillo) y en el sitio de Los Naranjos (extremo norte del Lago de Yojoa). También se han encontrado cuencos de bases planas con motivos clmecas (Fig. 1c). Todo este material se puede ubicar en la primera parte del Preclásico Medio (900-600 a. de C.).

Complejo Cerámico Uir

El contexto más importante lo encontró Ricardo Agurcia al final del sacbé que cruza la zona de las Sepulturas. Se encontró también en unos rellenos de la plaza del Grupo Principal.

Este complejo es esencialmente pre-Usulután. Es decir, se puede fechar entre 900 y 400 a. C. Tiene modos similares a los del Preclásico Medio de Chalchuapa y de Los Naranjos, pero este complejo tiene ya su propia identidad.

Complejo Cerámico Chabij

Se encontró solamente en una trinchera al sur de la Acrópolis. Su característica es la presencia del Izalco Usulután y del bicromo-en zonas (Fig. 1d, e). Corresponde al "Arcaico" de Longyear.

El Izalco Usulután procede del occidente de El Salvador. Su expansión corresponde al Preclásico Tardío de Mesoamérica sur (400 a. C. - 100 d. C.). El complejo Chabij es equivalente al Edén I de Los Naranjos y al Caynac I de Chalchuapa.

Complejo Cerámico Bijac

Sus características esenciales son la presencia de soportes mamiformes (Fig. 2a) y la aparición de la policromía (Fig. 2b). Corresponde al Clásico Temprano, primera parte, de Longyear.

El complejo Bijac corresponde a un Protoclásico-Clásico Temprano (100-400 d. C.). No se encontró una secuencia estratigráfica Chabij-Bijac, pero no hay duda que Bijac sigue a Chabij; tal vez existe un sub-complejo protoclásico en Bijac. De otra parte, el complejo Bijac termina cuando empieza el Clásico Medio.

Complejo Cerámico Acbí

Este complejo se caracteriza por influencias del horizonte Esperanza de Kaminaljuyú, es decir, la presencia de rasgos Teotihuacanos. Incluye el Tipo Anaranjado Fino (Thin Orange, Fig. 2c), tripodes cilíndricos (Fig. 2d), vasijas hemisféricas y un tipo de decoración bicroma lineal (Fig. 2e). Una vasija de otrenda con labios evertidos es común (Fig. 2f). También se encuentran varios tipos de Usulután rojo (Fig. 3a, b), cuencos negros (Fig. 3c), y un policromo local (Fig. 3d). No hay duda que Acbí corresponde al Clásico Medio del área maya (400-700 d. C.). Es equivalente a los complejos Esperanza de Kaminaljuyú, Laguneta de Bilbao, Lato de Motagua, Tzakol 3 y Tepeu 1 del Petén. En Los Naranjos, Lo de Vaca, Cnoloteca, Quelepa y aún en Chalchuapa, el impacto del Clásico Medio es poco sensible pero se nota el desarrollo de la bicromía lineal en la misma época. El complejo Acbí demuestra entonces que sus lazos estrechos con el área maya no impiden lazos fuertes con la América Central.

El Complejo Cerámico Acbí se divide en 2 facetas (Acbí Temprano y Acbí Tardío) alrededor de 600 d. C. Esta división, que corresponde a una evolución sensible de la cerámica, especialmente sus formas y la decoración policromada, parece equivalente a la división Tzakol/Tepeu del Petén.

Complejo Cerámico Coner

Este complejo se encuentra en todo el valle de Copán. Algunos marcadores de este horizonte son los incensarios del grupo Sepulturas (Fig. 3e), el grupo Surlo que sigue la tradición Melano de Acbí (Figs. 3f; 4a, b), los tipos Cruz inciso, Casaca estriado, Lorenzo rojo y Titichón rojo. Se importaron también ciertos policromos del Centro de Honduras (Fig. 4c, d).

Sin embargo, el rasgo característico de este complejo es el Copador policromo (Fig. 4e). La distribución del Copador se reduce esencialmente a Copán y a El Salvador occidental. El complejo cerámico Payú de Chalchuapa se caracteriza también por el Copador. El complejo cerámico Yojoa de Los Naranjos casi no tiene Copador, pero sí mucho Babilonia (el policromo característico de Honduras), presente también en Copán.

Coner corresponde a un Clásico Tardío, equivalente al complejo cerámico Payú de Chalchuapa y al Yojoa de Los Naranjos. La presencia de unos tiestos Tepeu 2 lo confirma. La división entre Tepeu 1 y Tepeu 2, como el fin del Clásico Medio, se fecha al 700 d. C. La última fecha jeroglífica

segura en Copán corresponde a 800 d. C., pero la actividad cultural pudo haber continuado durante un medio siglo por lo menos. Además, no hay modos del Tepeu 3 en Coner. Por eso, la fase Coner se fecha entre 700 y 850 d. C. Es posible que exista un epiclásico entre Coner y Ejar.

Complejo Cerámico Ejar

Este complejo lo representan únicamente unas vasijas funerarias y algunos tiestos aislados, encontrados en la superficie, especialmente el Tohil Plomizo (Fig. 4f).

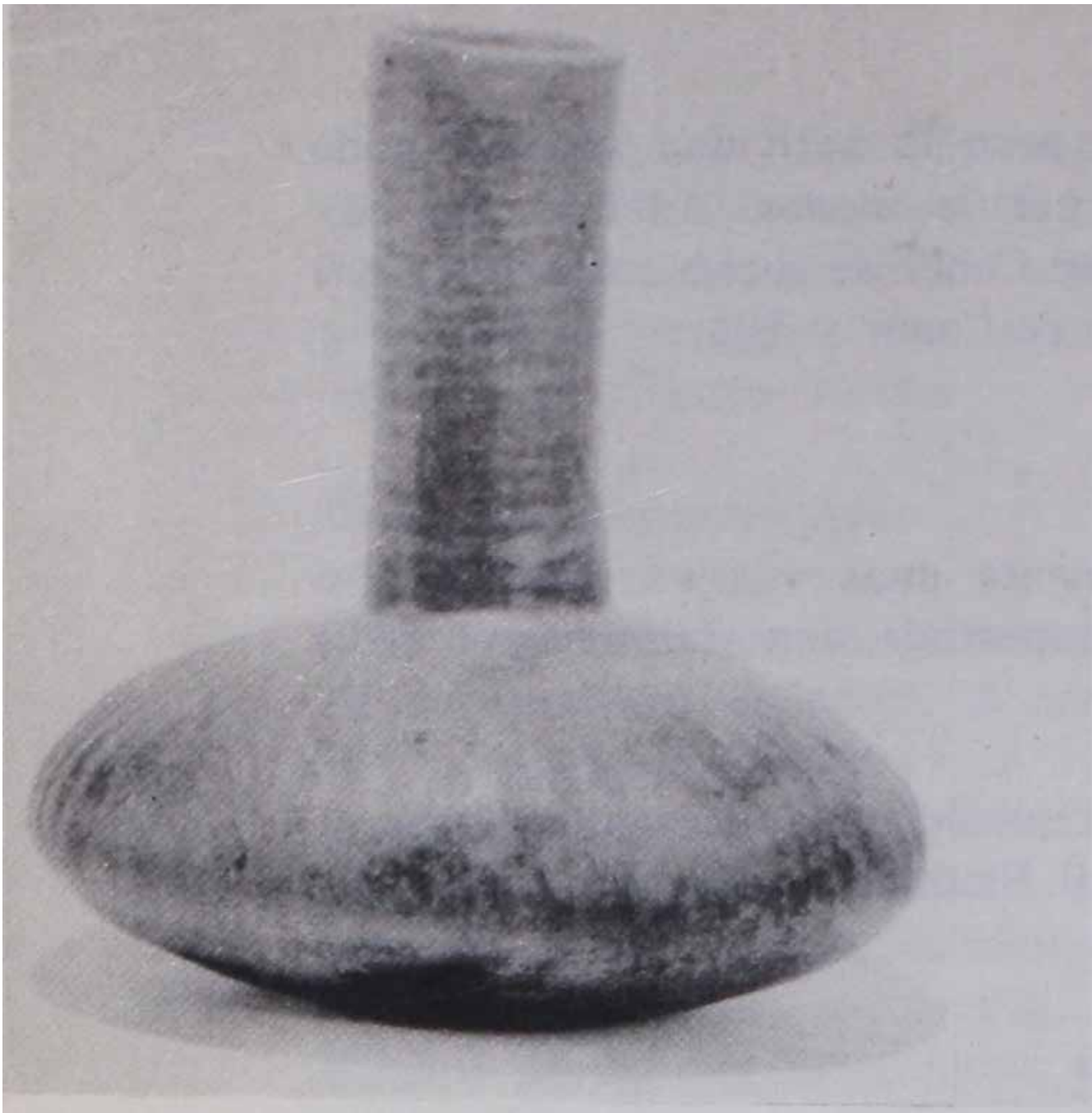
El complejo debe representar una actividad muy escasa durante el Posclásico Temprano. La presencia del Tohil Plomizo sugiere que esta actividad tuvo lugar entre 900 y 1200 d. C.

La Cerámica de Copán y Mesoamérica Sur

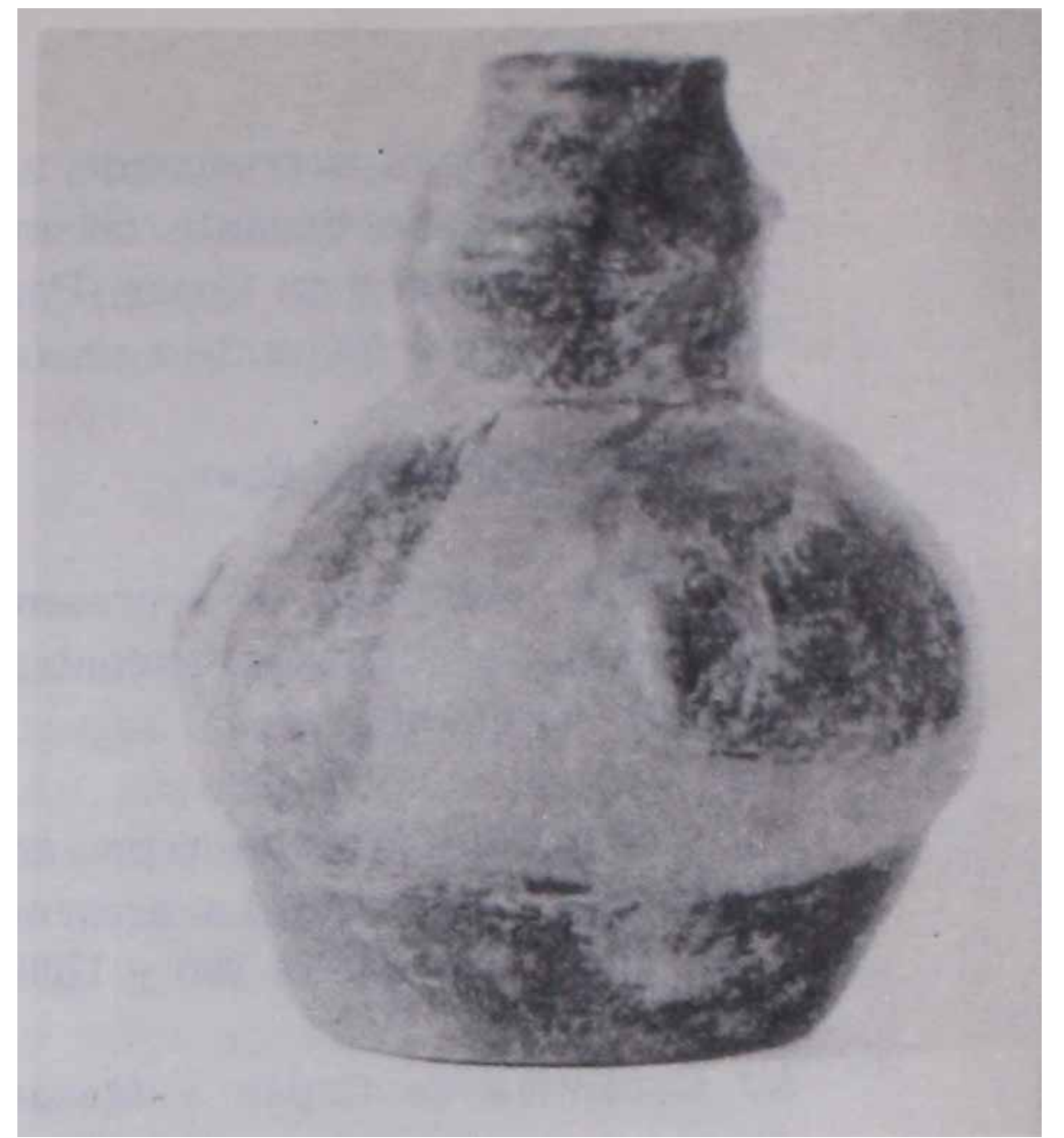
La primera cerámica de Copán manifiesta algunos rasgos de influencia olmeca. Esta influencia es sensible en El Salvador, Los Naranjos, El Valle de Sula y hasta en Trujillo.

Durante el Preclásico Tardío Copán estaba incluido en una esfera cerámica caracterizada por el Izalco Usulután. A partir del Clásico Temprano, las influencias mayas se manifiestan y los lazos con las Tierras Altas de Guatemala son muy fuertes durante el Clásico Medio, pero los lazos con Honduras Central y El Salvador se desarrollan también. El Clásico Tardío muestra un equilibrio entre las influencias mayas y las influencias centro-americanas.

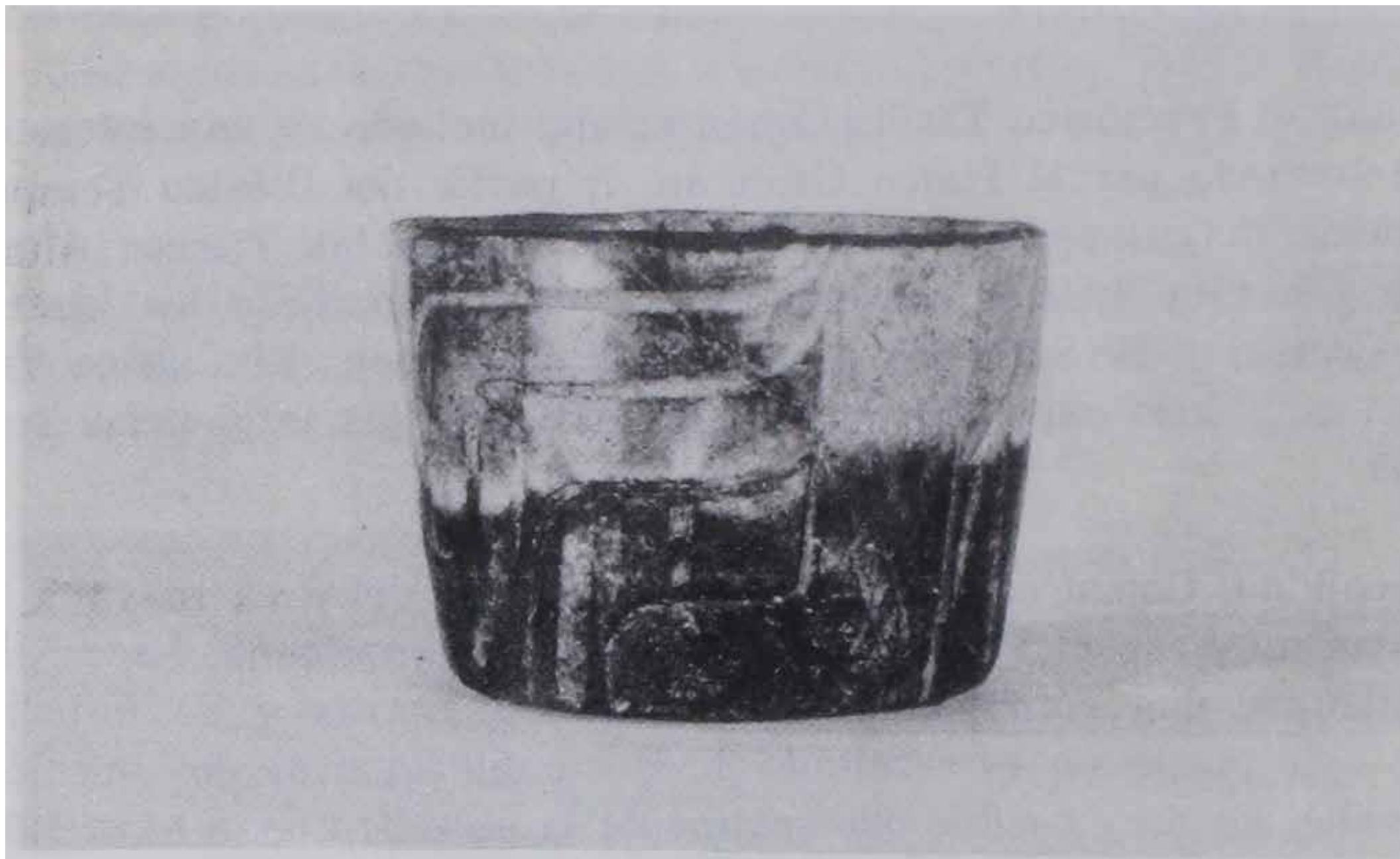
En realidad, Copán está situado en la frontera del área maya y tiene una identidad muy especial dentro de la órbita Mesoamericana. La cerámica muestra siempre una combinación de influencias mayas y de influencias no mayas: esto puede ser el resultado de la combinación de dos pueblos en el mismo valle. Es muy posible que solamente la élite de Copán haya sido de extracción maya y la mayoría de la población, lenca.



1a. Botella Gordon.



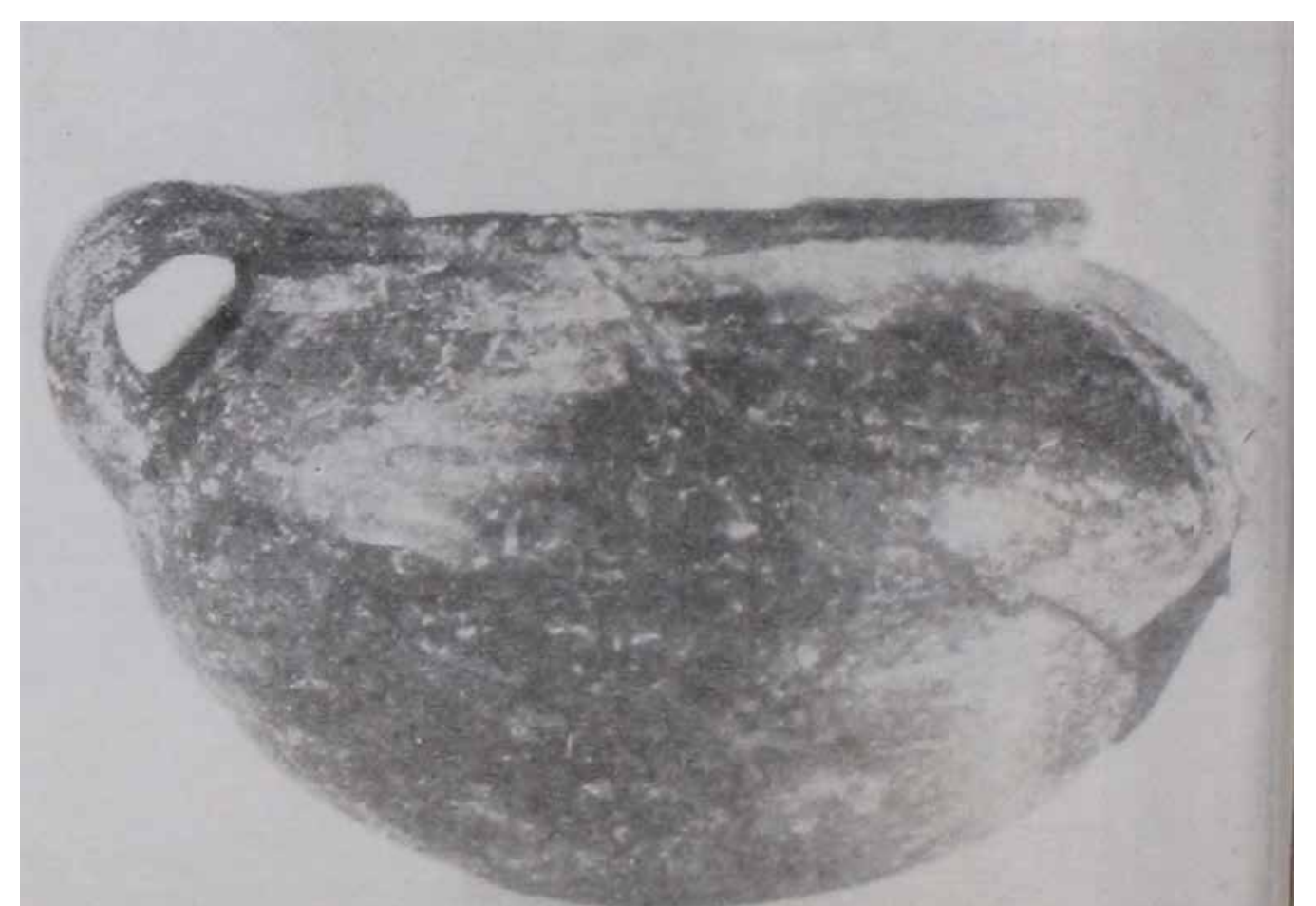
1b. Vasija efigie Gordon.



1c. Grupo negro Gordon de borde blanco con motivo olmeca.



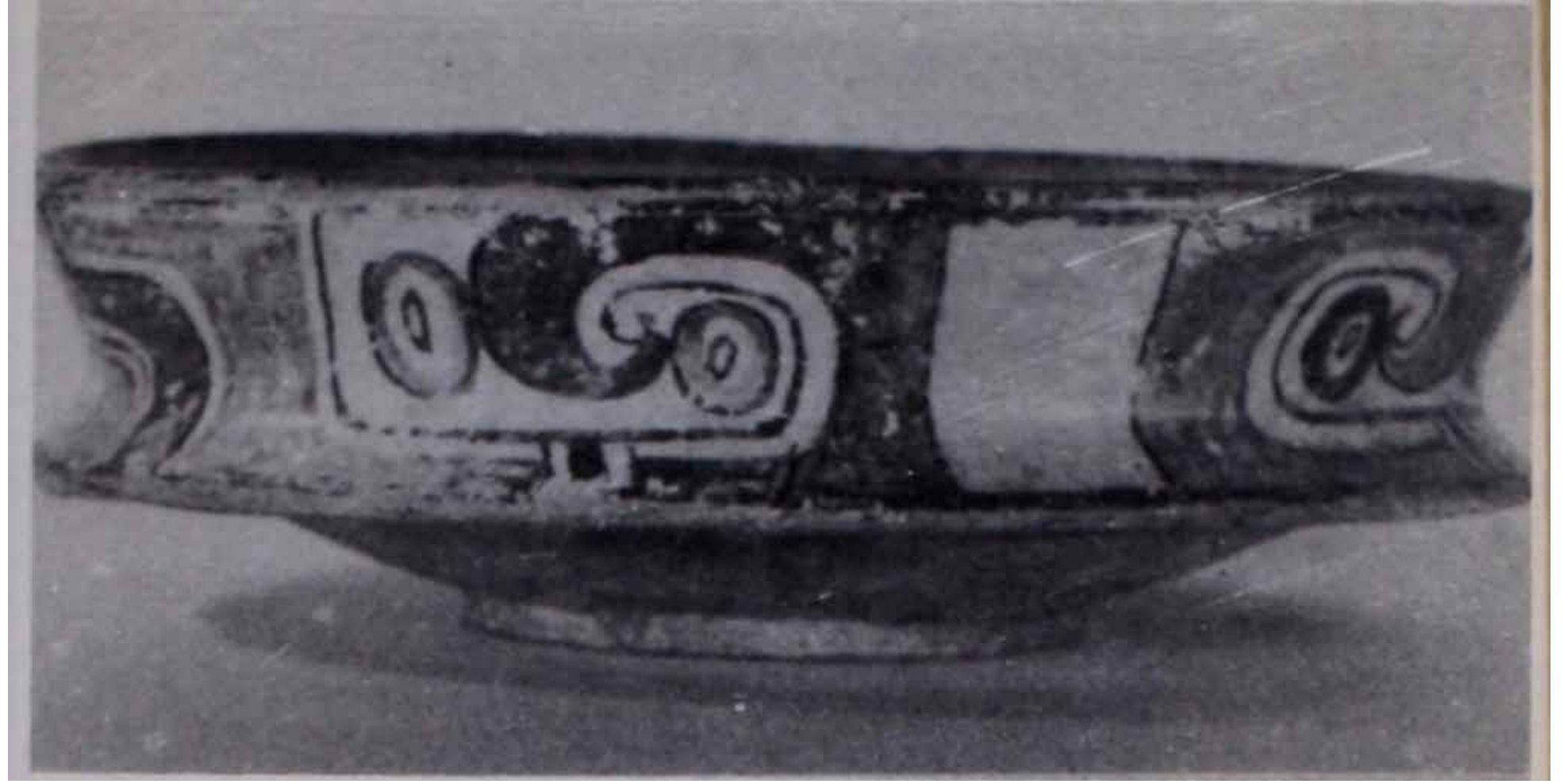
1d. Dicromo Zonal Chabij.



1e. Chabij sin engobe



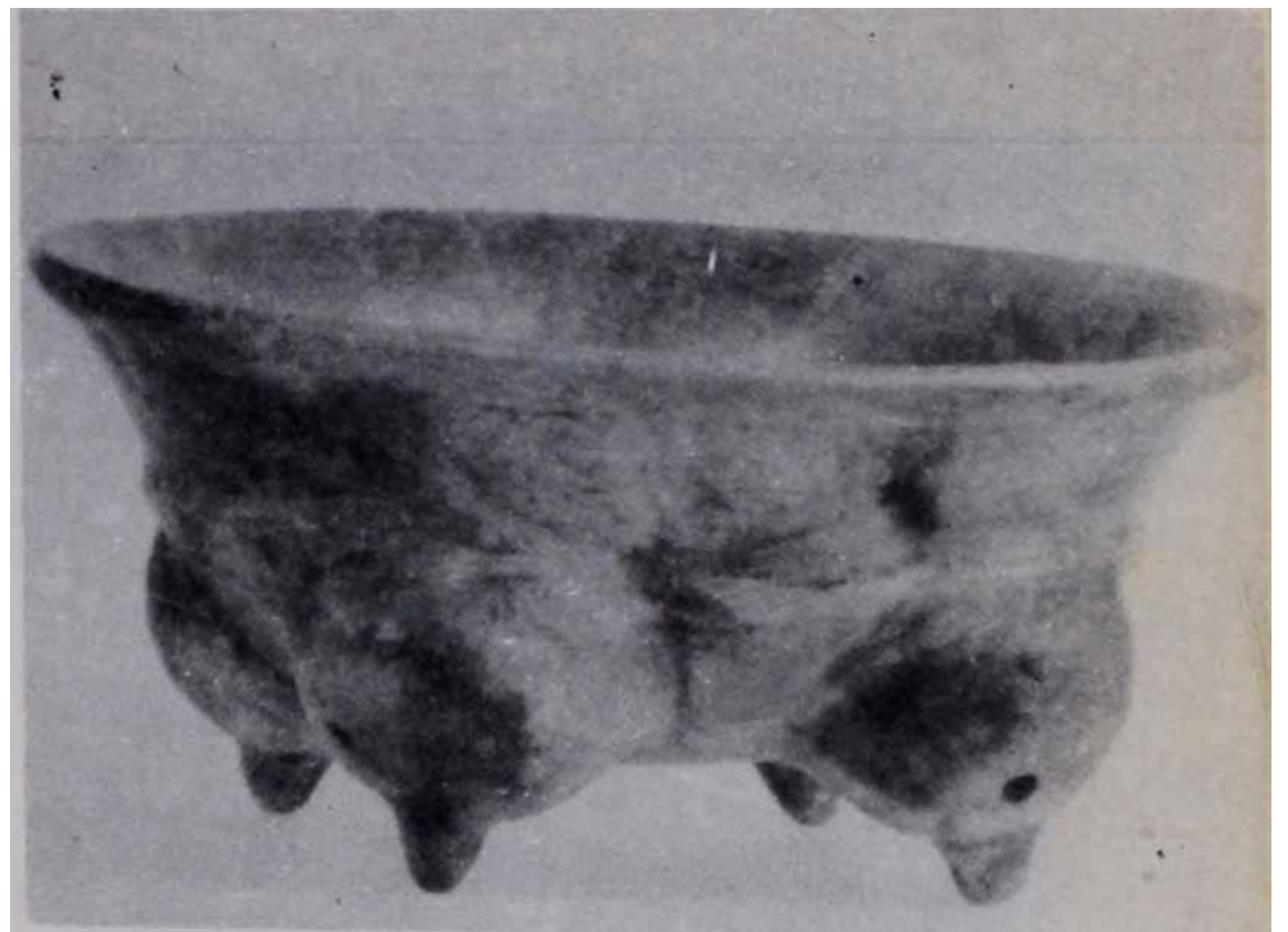
2d. Acbí, trípode cilíndrico.



2b. Bijac, policromo de reborde basal.



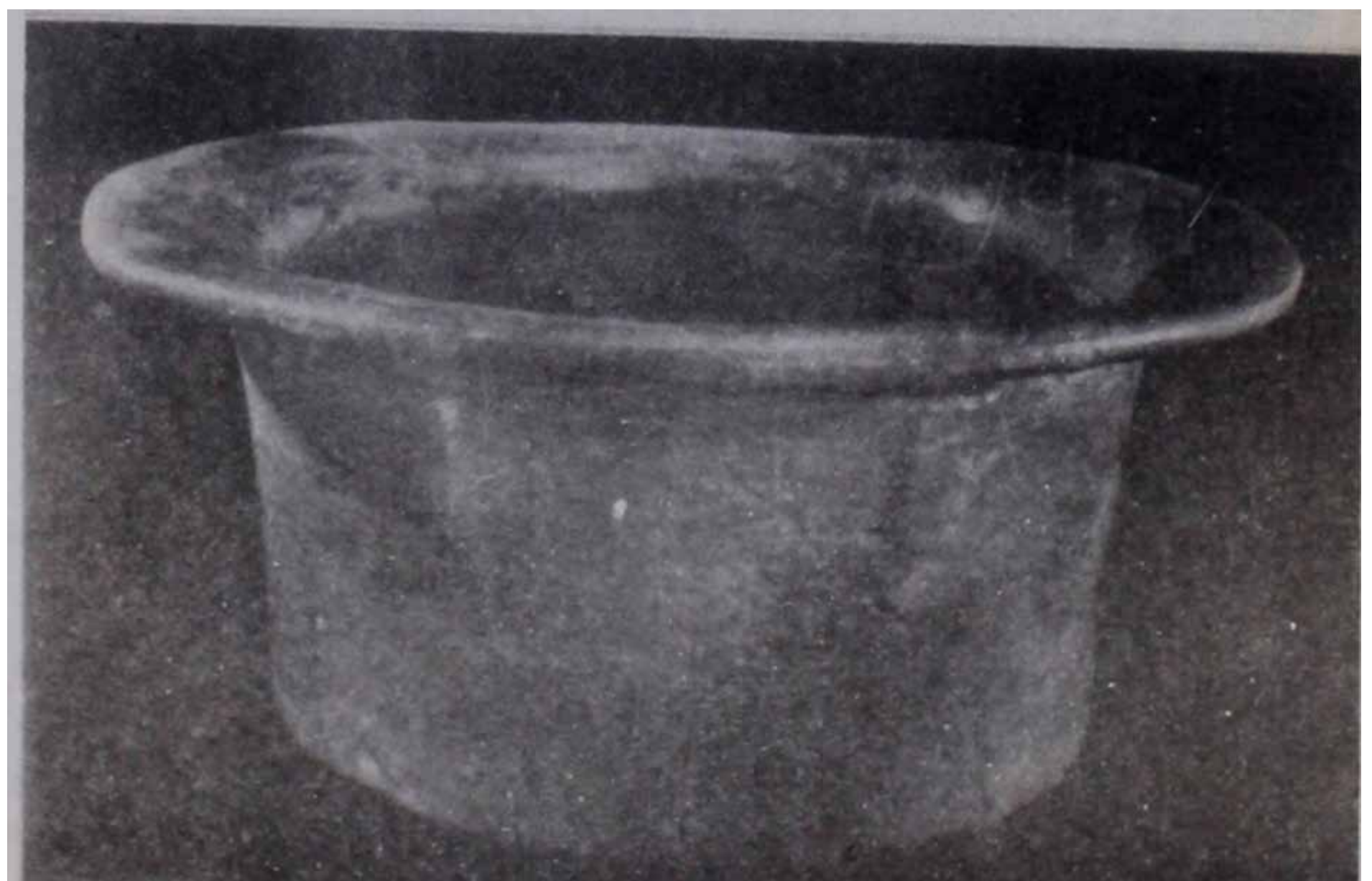
2c. Acbí, Anaranjado Fino.



2a. Bijac, mamiforme Usulután Izalco.



2e. Acbí, Dicromo lineal.



2f. Acbí, Burdalu.

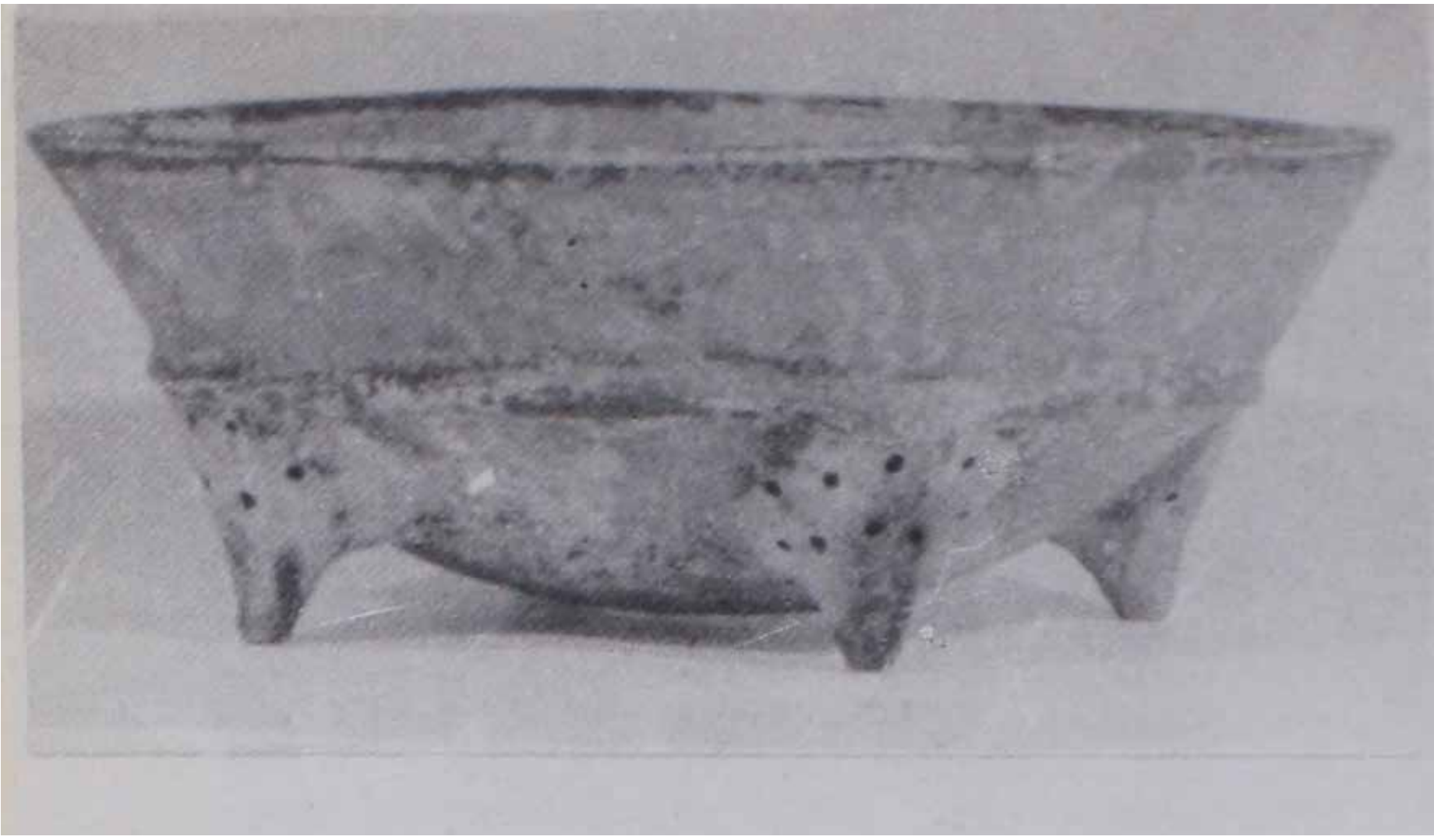
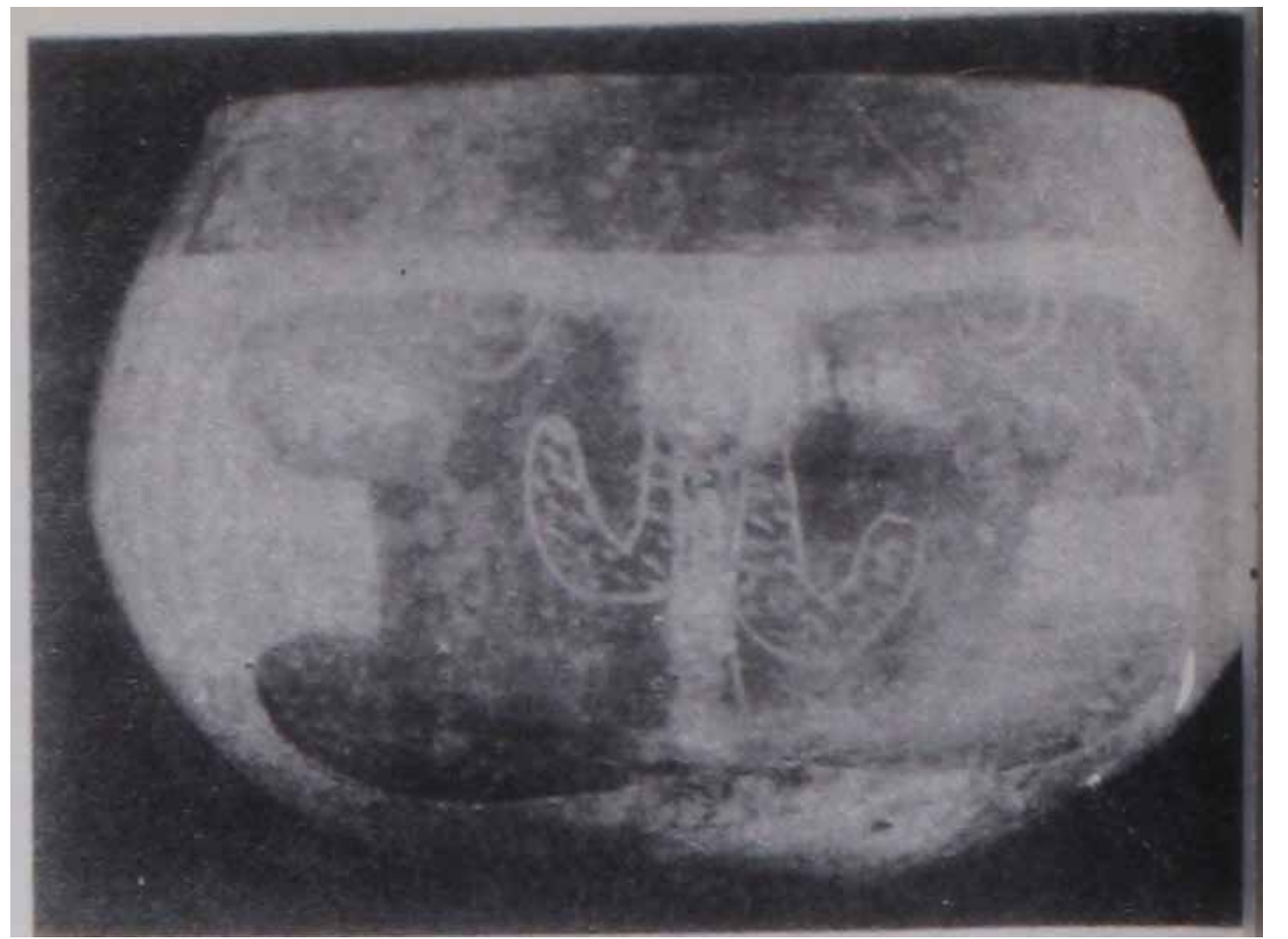


Fig. 3a. Acbí, Chilanga, tetrápode.



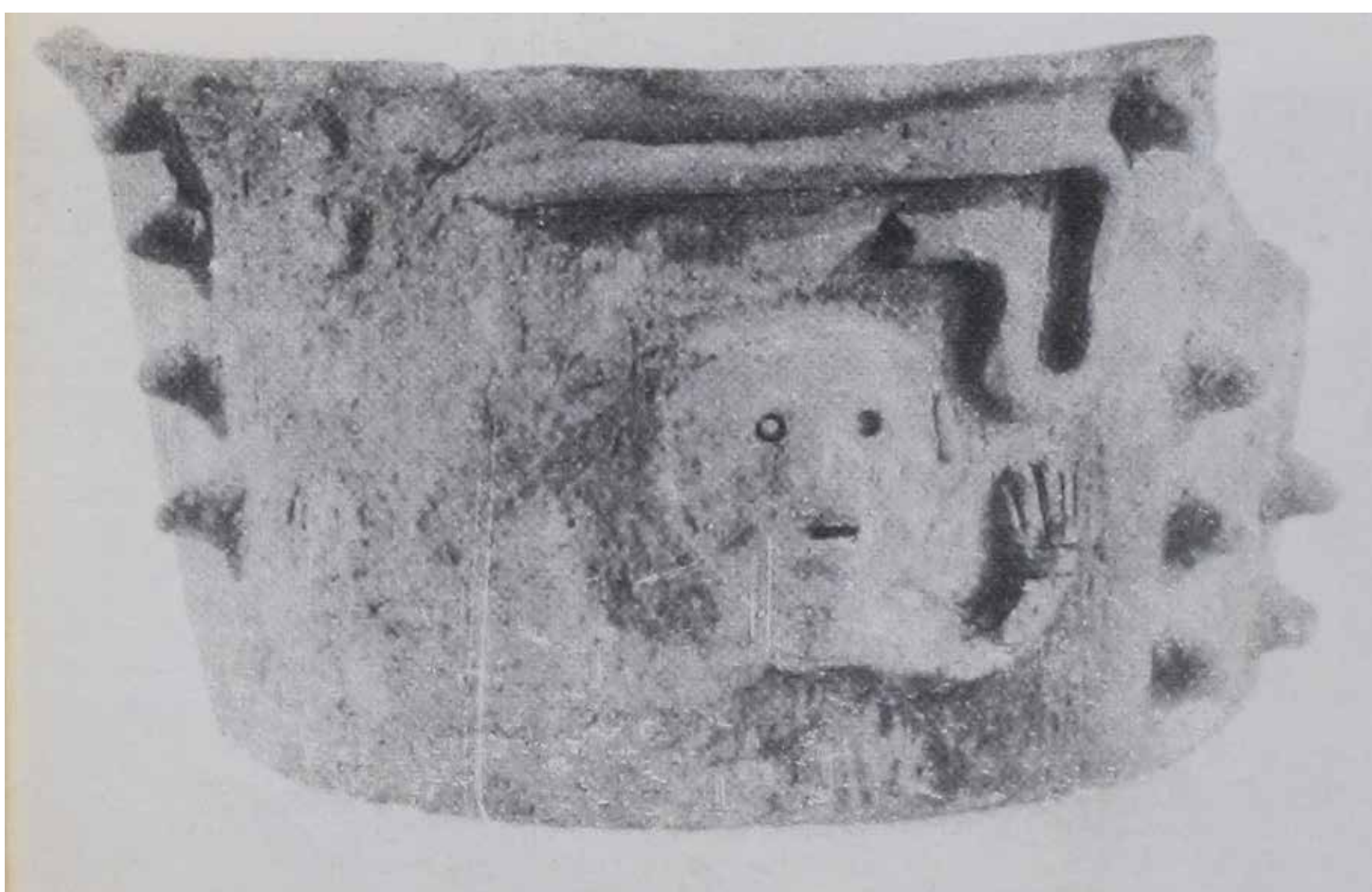
3b. Acbí, Chilanga, Arturo inciso.



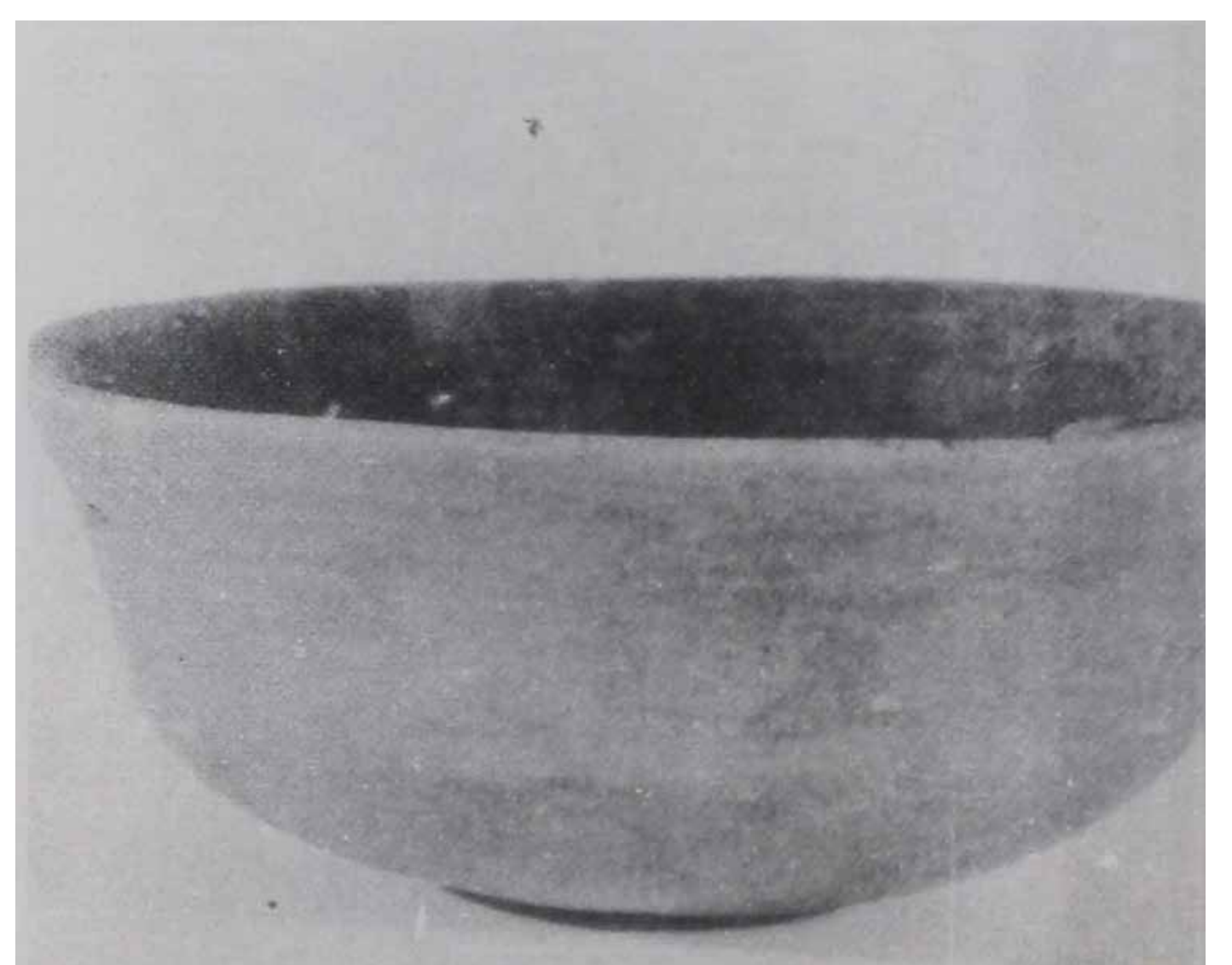
3c. Acbí, Melano.



3d. Acbí, Sovedeso.



3e. Coner, Sepulturas.



3f. Coner Surlo.



4a. Coner, Madrugada Surlo.



4b. Coner, Ardilla Surlo.



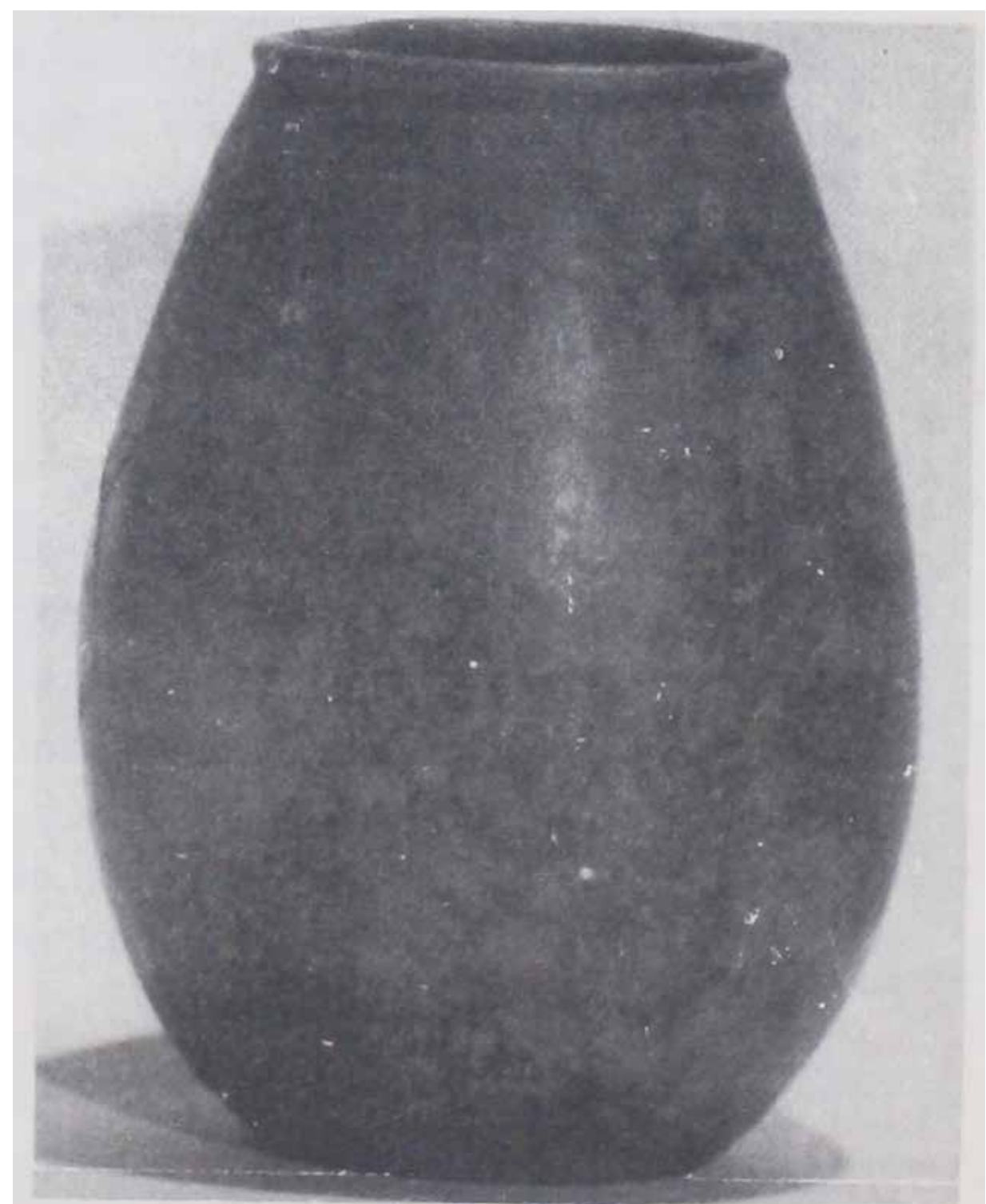
4c. Coner, Babilonia.



4d. Coner, Babilonia.



4e. Coner, Copador.



4f. Ejar, Plomizo.

