

## LA ZONA ARQUEOLÓGICA DE CERRO PALENQUE

Rosemary A. Joyce

En su consideración de la arqueología del Valle de Sula, Doris Stone informa sobre el sitio singular de Cerro Palenque. Dice que fué investigado por Dorothy Popenoe, pero desafortunadamente los resultados de esas excavaciones se perdieron.

Localizado en la cima de un cerro de más de 200 metros, al punto de la entrada al Valle del Río Ulúa y su unión con el Río Comayagua, el sitio domina rutas de intercambio al suroeste y sureste (Fig. 1). Por su ubicación tan estratégica en una cima, se ha asignado al fin del Período Clásico o al Posclásico Temprano, como una fortaleza, igual que Tenampúa.

Hemos investigado que el sitio del Cerro Palenque es sólo una parte de una zona de ocupación intensiva que comprende unos 2 Kms.<sup>2</sup> en las lomas del suroeste del Valle. Esas lomas se extienden desde el Ulúa en el sur hasta San Pedro Sula en el norte, al lado oeste del Río Ulúa. Entre las lomas y las montañas más al oeste existe un pasillo de baja elevación, que es una vía al Mar Caribe. La otra vía pasa enfrente de la zona arqueológica del Cerro Palenque, por el Ulúa. La zona (Fig. 2) es delimitada de las otras lomas por dos quebradas, bien hondas y anchas al noroeste. Más al norte, la ocupación en las lomas es esparcida. La zona se puede dividir en dos regiones: la de arquitectura mayor y la de poblaciones periféricas.

La región de arquitectura mayor o sea pública, está ubicada en la cima del Cerro y la colina más alta y extensiva al norte del cerro. Por su altura, unos 60 metros sobre el resto del sitio, El Cerro es una unidad aparte.

El cerro (Fig. 3) tiene tres plazas mayores, con arquitectura de canteras, incluyendo un sistema de drenaje. Los otros grupos en colinas circundantes tienen plazas con construcción mezclando guijarros y piedras talladas. Adyacente a uno de estos grupos está una estructura de una profundidad de 3 metros, con medidas de 8 por 30 metros en el interior, que parece ser una alberca.

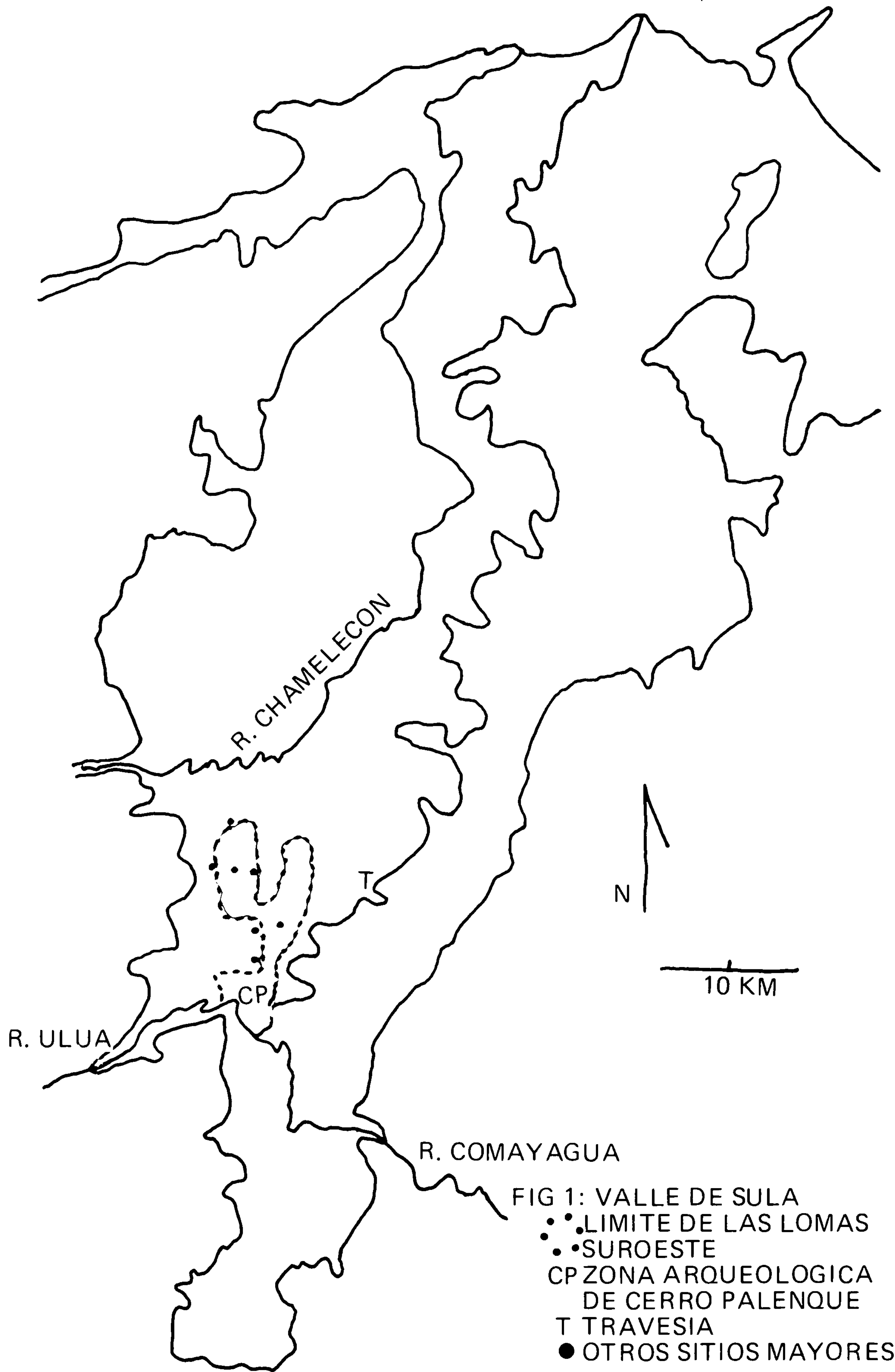
Anteriormente, el cerro también tuvo escultura de piedra. Una pieza en una colección privada se parece a otras de Travesía, el sitio grande de la zona de aluvión central.

En la temporada pasada, inspeccionamos una excavación ilícita en el cerro. Se sugiere una fecha de Clásico Tardío, no del Posclásico, por los tipos cerámicos característicos del Clásico en el Valle. Había bastante cerámica doméstica y lítica sobre un pavimento de cascajo y por eso es posible que fué un sitio de habitación de la clase alta. Aunque la función absoluta es dudosa, la construcción y sus gastos en energía y tiempo dan testimonio de su importancia para toda la población.

Son rasgos inequívocos de un centro público en el área de arquitectura mayor más abajo, (Fig. 4). Empieza el centro, en el norte, con una estructura grande ubicada en la orilla de una colina de modo que tiene una altura de más de siete metros en el lado sur, enfrente de su propia plaza. De esta plaza bajan una serie de plataformas grandes, con estructuras agrupadas como la unidad común de las poblaciones periféricas. Se sugiere la posibilidad de que sea un grupo residencial de la clase alta.

La terraza final, con pavimento total de guijarros, termina en una rampa de dos metros de altura. De ésta corren dos calzadas de piedra de más 150 metros hasta la Plaza Mayor. Esas calzadas unen la parte de acceso restringido con la parte de acceso más público: La Plaza Mayor y el Campo de Pelota.

La Plaza Mayor, con orientación aproximadamente al norte, se eleva 3 metros sobre las



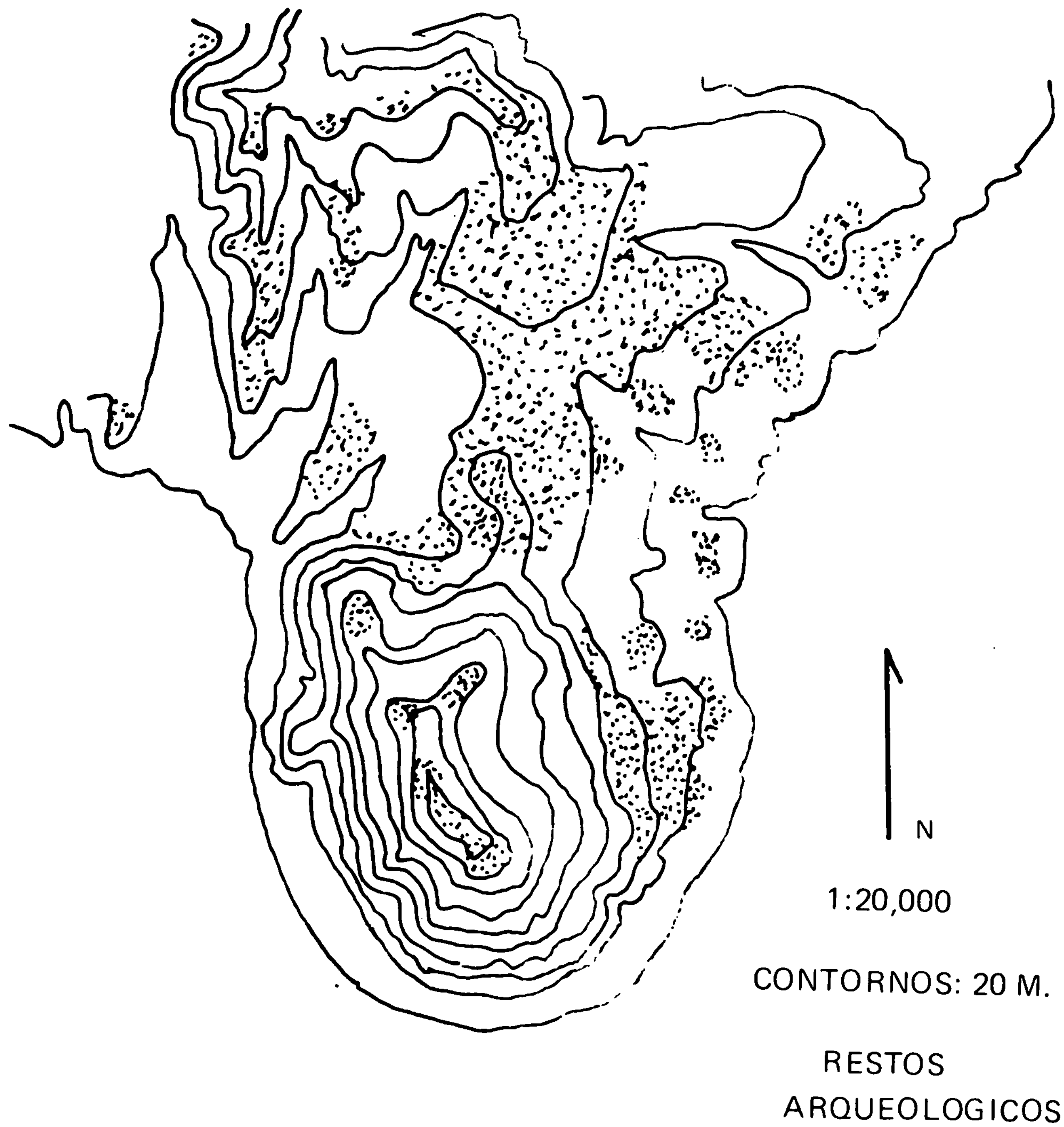
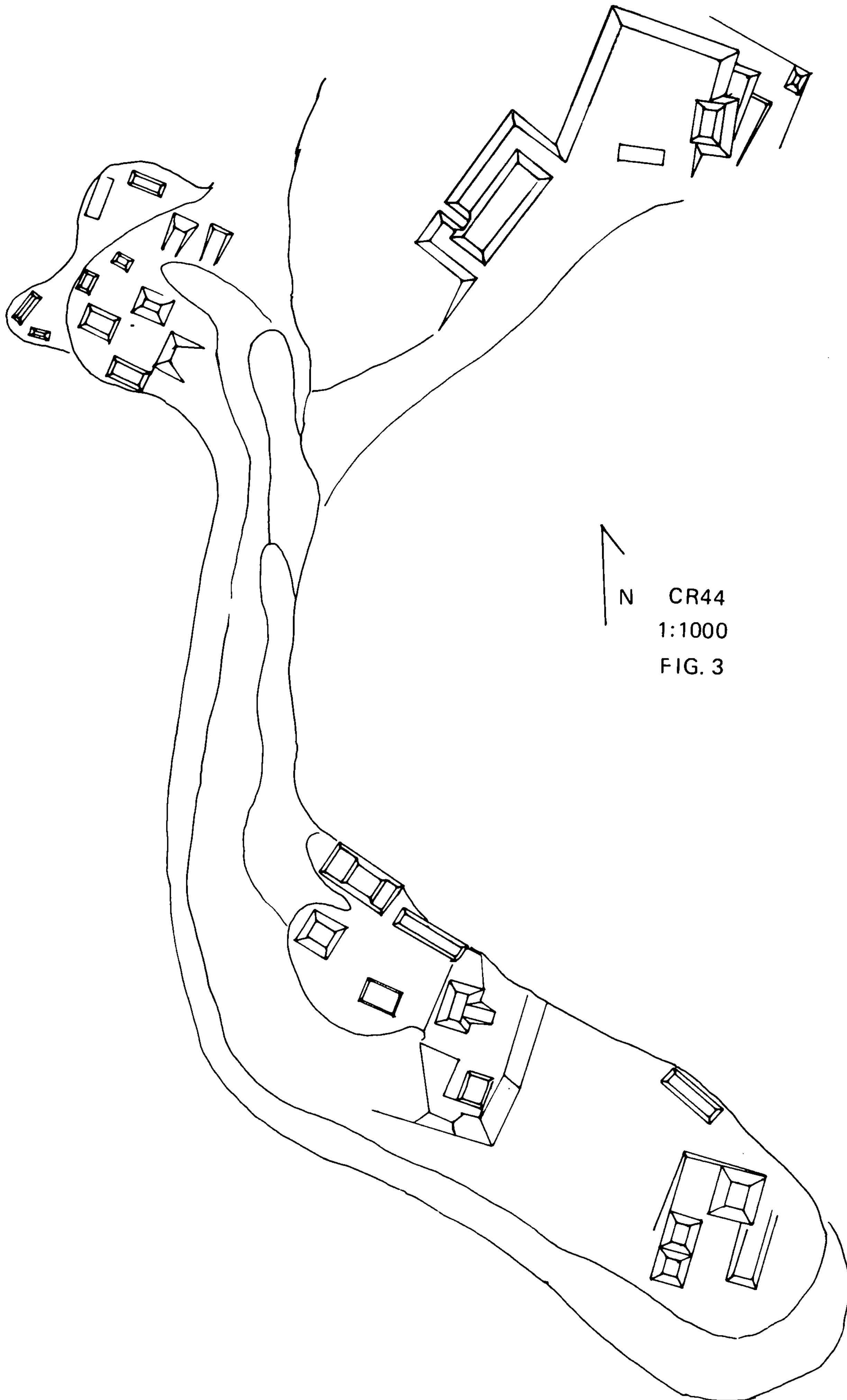
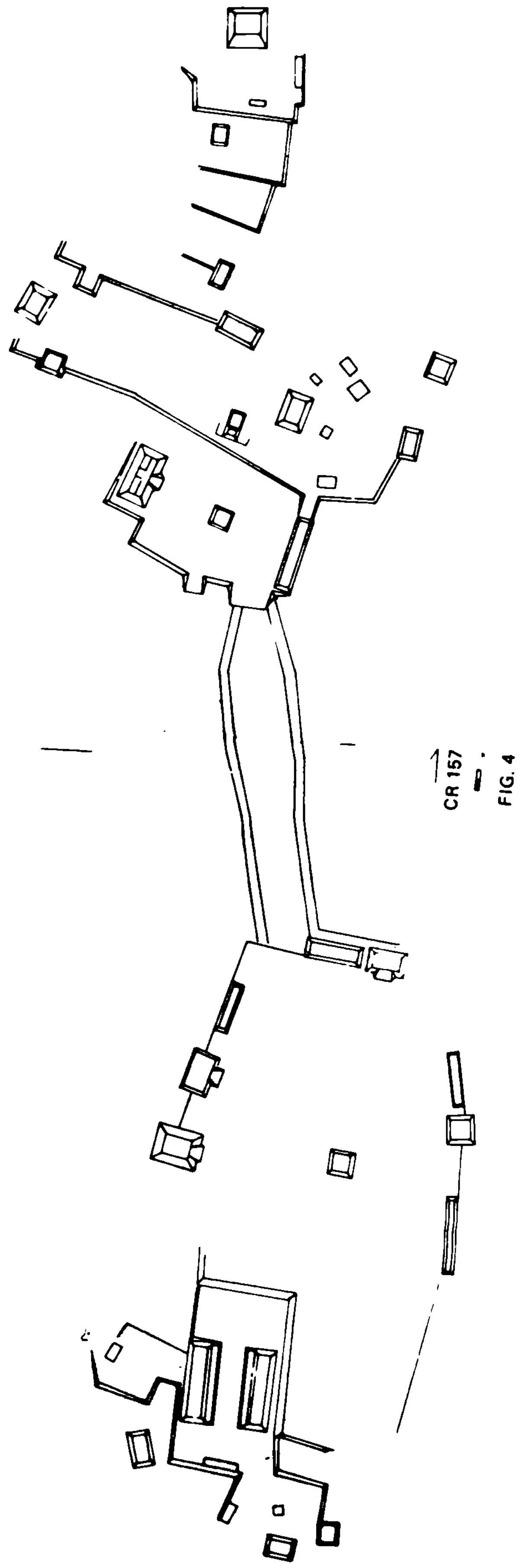


FIG. 2: ZONA ARQUEOLOGICA  
DE CERRO PALENQUE



N  
CR44  
1:1000  
FIG. 3



habitaciones periféricas al este y oeste. Tiene 300 metros de largo y 150 de ancho y tiene plataformas grandes cubiertas de guijarros y piedras cortadas. En la parte sur está un campo de pelota que se eleva 4 metros sobre la plaza. Esta majestuosa estructura, también de guijarros y piedras cortadas, tienen orientación al norte. La cancha tiene medidas de 67 por 12 metros y se completa al sur con una plataforma baja. Por el sur hay un pasillo al último grupo de estructuras en la zona pública.

En los alrededores de la parte de arquitectura mayor existen grupos de estructuras que deben ser las habitaciones de la población. Los grupos están compuestos por plataformas hasta de 2 metros de altura, a veces sobre terrazas más altas. Hemos mapeado más de 600 de estas estructuras en un área un poco más de 1 km<sup>2</sup>. Hay dos tipos de grupos : aquellos en las cimas y colinas y los de las faldas.

En las cimas hay algunas plazas a niveles diferentes. Las plazas están encerradas por 4, 5 o 6 estructuras y muchas veces tienen una plataforma baja en el centro. Frecuentemente, el nivel de la plaza es más bajo que el de la superficie fuera del grupo, formando una terraza interior. Este puede tener una fachada de rocas grandes, guijarros, piedras talladas o una mezcla (Fig. 5).

Los grupos en las faldas bajan en una serie de terrazas, muchas veces con 2 estructuras perpendiculares al contorno natural. Es la forma más simple. Pero a veces, sobre la terraza, hay otras estructuras alrededor de una plaza como en los grupos de las cimas, pero habitualmente las terrazas son abiertas al lado de abajo y las plazas carecen de la profundidad señalada anteriormente. Las terrazas tienen fachadas reforzadas con piedras casi sin excepciones (Fig. 6).

La mayor parte de esos grupos tienen cerámica doméstica y fragmentos de piedra de moler, señales de uso habitacional. Sin embargo, aquellos que tienen plazas cuadradas y estructuras de más de 3 metros de altura deben ser centros públicos (Fig. 7). Desde tres grupos hay vista recta hacia la estructura más elevada de la parte de arquitectura mayor.

Estos grupos son distribuidos por toda la zona de 2 kms.<sup>2</sup> pero están casi ausentes en las lomas más al norte. La densidad es más alta en las áreas adyacentes a la parte de arquitectura mayor y decrece a medida que se separan de ella. Las 600 plataformas están en una área de 1.1 kms.<sup>2</sup> y la densidad de ocupación doméstica es muy alta, lo que indica que la población utilizó otras áreas, como las riberas del Ulúa, para agricultura. Es interesante anotar que la densidad es casi el doble de la zona pública o sea que en la zona pública hay más espacio abierto.

El reconocimiento del Proyecto Arqueológico Sula ha comprendido casi toda la región del suroeste (Fig. 1). Mientras que los sitios domésticos aparecen por todas las lomas, la densidad de la ocupación en la zona de Cerro Palenque no es característica de aquéllas. Al contrario, parece tener una red de sitios controlando rutas importantes entre el aluvión central y las montañas a través de las lomas. Cerro Palenque es típico del patrón en su ubicación, controlando la ruta hasta Travesía por el Ulúa. Sugerimos que la gran diferencia en escala es debido a la concentración de varias rutas aquí, por los ríos Ulúa y Comayagua.

Pero también son rasgos que indican un nivel de importancia más alto para Cerro Palenque. Las relaciones entre Travesía y Cerro Palenque, indicadas por la escultura, arquitectura y cerámica, corroboran su posición estratégica. Por otro lado, hay semejanzas con las culturas altas de Mesoamérica, como los Mayas, en rasgos como el Gran Campo de Pelota y las calzadas, que parecen los "sacbe" mayas.

Con todo eso, estableciendo la posición de la zona arqueológica de Cerro Palenque en cuanto al Valle de Sula y Mesoamérica, clarificará las relaciones del Valle con Mesoamérica, así como las relaciones entre las regiones del valle.

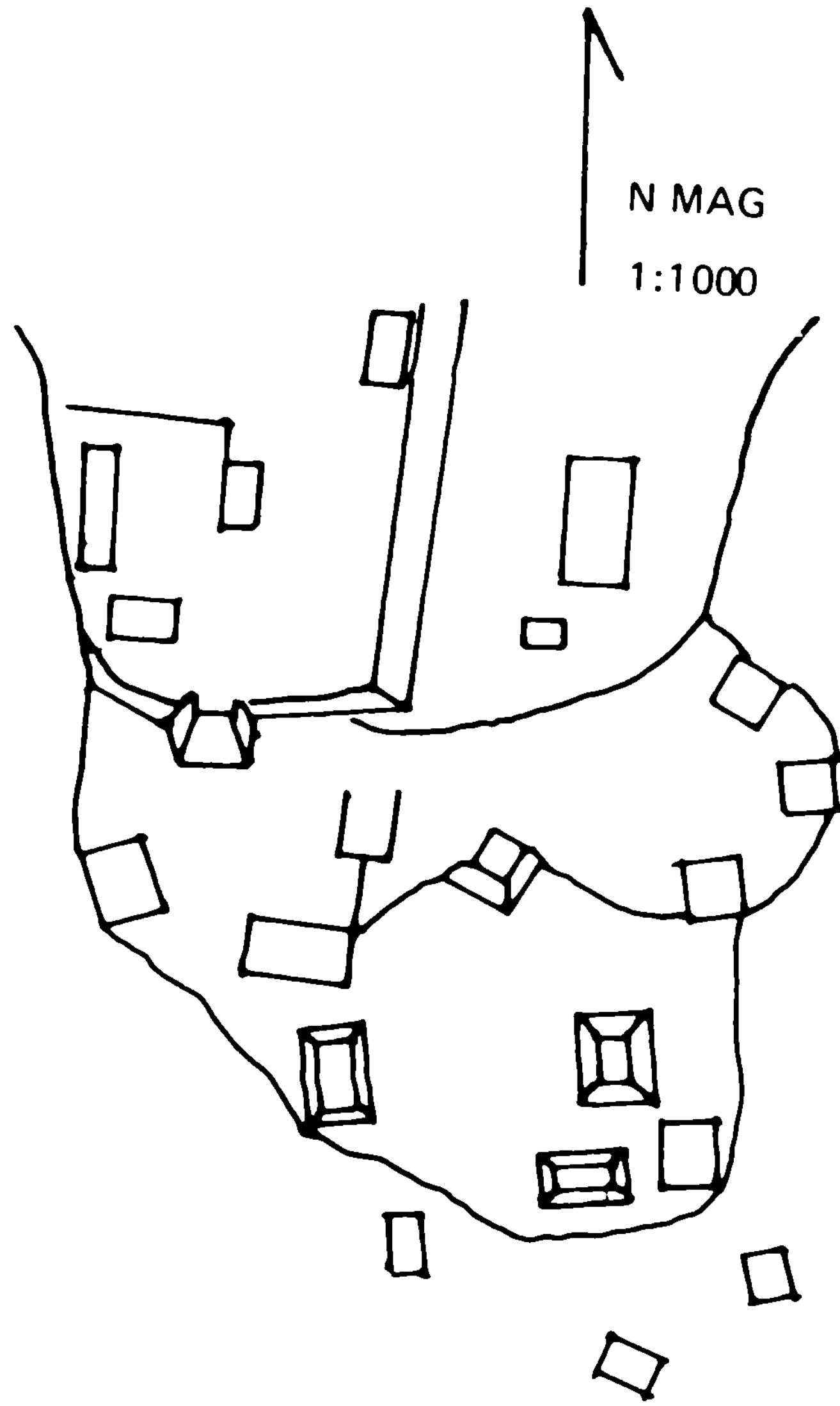


FIG-6 CR 170

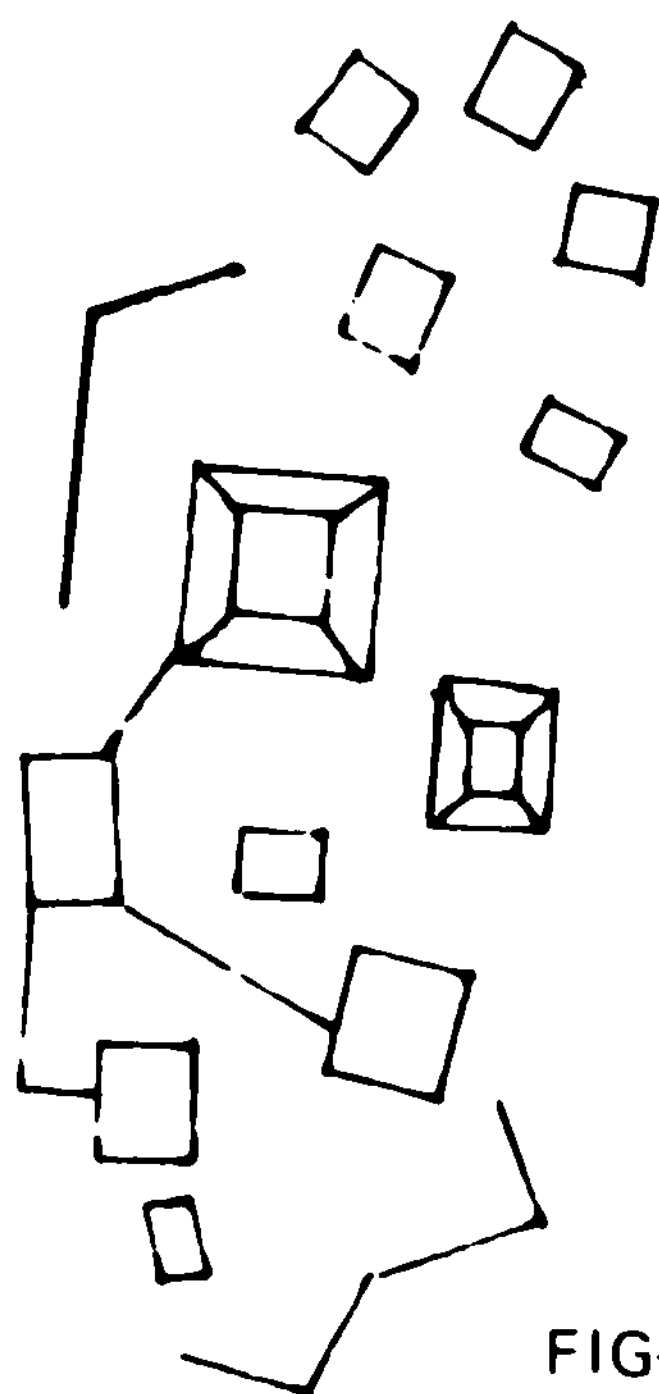


FIG-5: CR 157

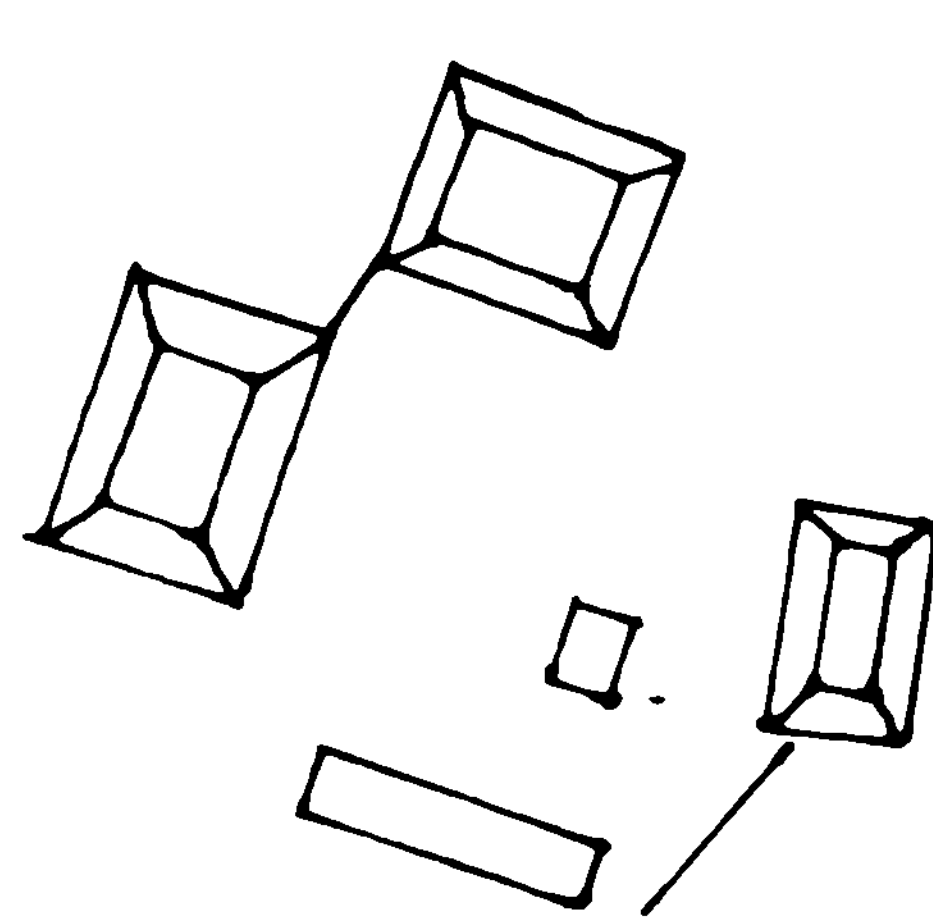


FIG-7: CR 156