

YAXKIN, v. III, NO. 4, diciembre - 1980

Instituto Hondureño de Antropología e Historia. Tegucigalpa.

FECHANDO EL COMPLEJO DEL POLICROMO DEL ULUA

Jeremiah F. Epstein
Universidad de Texas

El complejo del policromo del Ulúa de Honduras occidental consiste de varios estilos de cerámica elaboradamente decorada. A pesar de que estos estilos han sido conocidos por mucho tiempo nunca han sido completamente descritos ni fechados con precisión. Lo que ahora reconocemos como el Complejo del Policromo del Ulúa fue descrito primeramente por Gordon (1898) que lo encontró en el valle del Ulúa con cerámica de Playa de los Muertos. No fue sino hasta muchos años después que fue separado el material de Playa de los Muertos del material del Ulúa mostrándose así que el de Playa de los Muertos era anterior (Popenoe 1934). La mayor parte de nuestro conocimiento de la cerámica del Ulúa y de su cronología se deriva de pruebas estratigráficas en sitios del área del Ulúa y del lago de Yojoa efectuados por la expedición arqueológica "Smithsonian Institution — Harvard University" al Noroeste de Honduras en 1936 (Strong, Kidder y Paul 1938). Los resultados de estas pruebas fueron una nueva clasificación de la cerámica del Ulúa y una secuencia (aún incompleta) más larga y más detallada.

Strong, Kidder y Paul revisaron las clasificaciones anteriores de Gordon (1898), el cual había dividido los policromos en tres (3) grupos, y de Vaillant (1927) el cual había subdividido la misma colección en cinco (5) categorías. Ellos relacionaron la cerámica del Ulúa con dos tradiciones principales: Mayoide y Geométrico Fuerte (Bold Geometric). Estas a su vez estaban divididas en tipos superiores e inferiores que parecían reflejar diferencias temporales en los sitios de Santa Rita y Flores (Strong, Kidder y Paul 1938 — Tabla 2). Ya que nunca han sido definidas las diferencias entre Mayoide y Geométrico Fuerte al igual que entre superior e inferior parece aconsejable, según el estado actual de nuestro conocimiento, referirnos a las categorías estilísticas por medio de nombres de sitios más bien que por nombres de tipos. Por ende usamos aquí el término "Complejo del Policromo del Ulúa" abarcando los estilos Mayoide y Geométrico Fuerte a menos que se indique lo contrario. Asimismo los tipos superior e inferior de ambos estilos son Santa Rita y Las Flores respectivamente.

La cronología del valle del Ulúa se basa en la seriación de colecciones de Playa de los Muertos, Santa Rita, Las Flores y Naco. La secuencia empieza con un horizonte preclásico en Playa de los Muertos y finaliza con el sitio del siglo XVI: Naco. Existen dos vacíos temporales: el primero entre los horizontes Bícromo del Ulúa y Polícromo del Ulúa en Santa Rita; y el segundo entre los niveles del Polícromo del Ulúa en Las Flores y el material de Naco (Strong, Kidder y Paul 1938 — Tabla 1). Estos vacíos dejan al Complejo del Polícromo del Ulúa flotando en algún lado entre el Preclásico Tardío y el Momento del Contacto. Si los Polícromos del Ulúa fueran manufacturados durante el Clásico Temprano o si aún estaban siendo hechos en el Postclásico son problemas que no pueden ser resueltos con la información hasta ahora disponible. Sin embargo sabemos que hay amplia evidencia para localizar al grueso del Complejo Polícromo en el Clásico Tardío.

Este fechamiento se basa en parte en análisis estilísticos y en parte en material de referencia de otros sitios. Los vasos cilíndricos de Santa Rita están decorados con elementos glíficos y con figuras procesionales o danzantes que son, sin lugar a dudas, una tradición Maya del Clásico Tardío. En Copán se encuentran los Polícromos del Ulúa en un contexto del Clásico Tardío (Longyear 1952: 75) y se registra una localización similar en muchos sitios de El Salvador. Los tiestos de comercio o intercambio del Polícromo del Ulúa aparecen en los Llanitos donde son ubicados tentativamente por Longyear (1944:37) entre 9.8.0.0.0 y 9. 18. 0. 0. 0. Se asocia al menos una vasija del Polícromo del Ulúa con el Polícromo Copador en el sitio Club Internacional (Boggs 1945: Fig. 1g). La fecha de la cerámica Copador en Copán es en el Clásico Pleno. Quizás la evidencia más concluyente proviene de la Tumba 1 en Tazumal donde en un escondrijo de 20 ollas encontramos vasijas mayas decoradas en los estilos Tepeu 1-2 con el Geométrico Fuerte del Ulúa (Longyear 1944: 70) y con cerámica Mayoide de Santa Rita (Boggs 1943: Frontispicio). Así tanto el estilo Geométrico Fuerte como el Mayoide de Santa Rita del Complejo del Polícromo del Ulúa se equiparan con la cerámica Copador, cerámica Maya Tepeu 1-2 y con diseños y formas del Clásico Tardío Maya. No hay duda que los Polícromos del Ulúa son al menos en parte coetáneos con el Clásico Tardío del área Maya; pero hay un problema en lo referente a las fechas terminales e iniciales del complejo. Longyear (1952: 75) resume el problema de la siguiente manera:

Ahora podemos decir definitivamente que los Polícromos Ulúa-Yojoa ya existían en 9.13.0.0.0 y continuaron al menos hasta 9.19.0.0.0 cuando Copán fue abandonado... La evidencia de Copán no ofrece ninguna pista en cuanto a sus inicios o duración en otras áreas, particularmente en sus propios centros de manufactura.

FECHA TERMINAL PARA LOS POLICROMOS DEL ULUA

Varios estudiosos han sugerido que el Complejo del Polícromo del Ulúa duró hasta tiempos del Postclásico. Vaillant (1927: 271) y Longyear (1947: 3) consideran meramente la posibilidad de tal ubicación sin ofrecer una fecha terminal o final. Por su parte Strong (1948: 115) insinúa que todo o parte del complejo duró hasta bien entrado el siglo XVI. Agrega que aún no hay pruebas para esta ubicación tardía pero Canby (1951) alega, en base a la evidencia que recogió en Yarumela, que los Polícromos del Ulúa estaban siendo fabricados aún al Momento del Contacto. La larga secuencia estratigráfica del Preclásico de Yarumela termina con un Horizonte que contiene cerámica Usulután, bicromos del Ulúa y figurillas de Playa de los Muertos. Los tipos más recientes encontrados en Yarumela son Polícromos del Ulúa. Estos no se encontraron en una posición estratigráfica encima del material Preclásico sino más bien en la periferia del sitio. Canby basa su ubicación tardía de los Polícromos del Ulúa en su aparición tardía en las secuencias tanto del Ulúa como de Yarumela y en el hecho de que varios policromos del Ulúa fueron encontrados en el sitio de Naco del momento de la Conquista. Para poder reconciliar su fecha del Siglo XVI con las asociaciones del Clásico Tardío, ya establecidas para los Polícromos del Ulúa en las demás partes, Canby sugiere el uso de una correlación de 10.10.0.0.0 de los calendarios Maya y Cristiano. Tal correlación es inaceptable ya que sólo permite un poco más de Cien (100) años para todo el desarrollo del Postclásico. Más aún, algunas fechas recientes de Radiocarbono pueden ser interpretadas como favoreciendo la correlación 12.9.0.0.0 (Satterthwaite 1956). Por otra parte, si usamos la correlación de 11.16.0.0.0 que al presente es favorecida y aceptamos la fecha del siglo XVI para el polícromo del Ulúa, le asignamos un lapso temporal de más de 800 años para el Complejo Ulúa. Debido a que esta es una larga persistencia poco común para un complejo cerámico de este tipo, tenemos que o la correlación 11.16.0.0.0 está equivocada o que el Polícromo del Ulúa no llegó hasta el período de la Conquista. Parece ser más plausible la segunda alternativa especialmente con las asociaciones con el Clásico Tardío del Complejo Ulúa. Sin embargo una explicación aún más plausible es la de que los policromos del Ulúa dejaron de ser hechos en algún momento a fines del Clásico Tardío. La evidencia que apoya esta creencia proviene del Noreste de Honduras donde se ha establecido una secuencia cerámica tardía para las Islas de la Bahía y para el valle de Olancho.

Esta cronología (Epstein 1957) se basa en material obtenido por Junius Bird en 1931 y por A. V. Kidder, Gordon Ekholm y Gustav Stromsvik en 1950. Kidder, Ekholm y Stromsvik excavaron una trinchera en el sitio 80 Acres en la isla de Utila la cual produjo dos horizontes bien definidos. Esta información es ampliada por sus excavaciones

adicionales en tierra firme y por el material de Bird recogido en los alrededores de la laguna de Guaimoreto. Ya han sido publicadas por Strong (1935) las excavaciones de Bird en las Islas de la Bahía. El período más temprano del sitio 80 Acres ha sido nombrado el Horizonte Selín y el período tardío ha sido nombrado el Horizonte Cocal. Ambos tienen fases tempranas y tardías. Esta nueva secuencia también se aplica a la cerámica del valle de Olancho que excavó Strong (1934).

La cerámica de la primera parte del Horizonte Selín es en muchas maneras bastante similar a la de los niveles policromos de Santa Rita y Las Flores. Se considera que la cultura de las Islas de la Bahía y del valle de Olancho es, principalmente, una extensión oriental de la cultura del valle del Ulúa. Algunos de los tiestos comerciales o de intercambio del valle del Ulúa incluye tipos Mayoide de Santa Rita y de Las Flores. Cierta número de similitudes entre las formas y diseños Selín y Maya sugiere que la cultura del Horizonte Selín fue fuertemente influenciada por la cultura Maya de las tierras bajas y demuestra que, al menos la primera parte del Horizonte Selín, es contemporáneo con el Período Tepeu o Clásico Tardío del área Maya. La segunda parte del Horizonte Selín está marcada por la ausencia de influencia Maya Clásica y por la aparición de una tradición monocroma de pastillaje (appliqué) que tiene su origen en Nicaragua y Costa Rica. Strong (1948: 114-115) ha bautizado a mucho de este material como el Estilo Pastillaje de la Costa Norte. Se presume que la fecha es Postclásica pero Pre-Plumbate. No existe evidencia de comercio del valle del Ulúa.

La primera parte del Horizonte Cocal está fechada a través de la presencia de tiestos de comercio tipo Plumbate o Plomizo. En este Período Postclásico se encuentran pocas piezas del Policromo de Islas de la Bahía pero la cerámica dominante es una versión de la cerámica de pastillaje que apareció durante el Horizonte Selín más temprano. La segunda parte del Horizonte Cocal parece diferir de la primera sólo en algunos cambios menores de diseños y formas. Esta fase posterior sólo se conoce en dos sitios y está muy pobremente documentada. Un solo tiesto del Policromo de Naco es lo que nos sugiere que el Horizonte Cocal termina al momento de la conquista o un poco antes. No se encuentran policromos del Ulúa en los sitios de este Horizonte.

La secuencia Selín-Cocal hace posible la reconsideración de la fecha terminal del Complejo del Policromo del Ulúa. El Horizonte Selín del Clásico Tardío refuerza la asociación ya establecida de los Policromos del Ulúa con cerámica Maya del Clásico Tardío en Copán y en varios sitios de El Salvador. Los policromos del Ulúa no fueron hechos después de la aparición del Plumbate tal y como lo indican la ausencia de estos en el Período Plumbate del Horizonte Cocal y la ausencia de tiestos Plumbate en las excavaciones del área del Ulúa ejecutadas por Strong, Kidder y Paul. Es difícil determinar si los tipos del Ulúa fueron

hechos durante el período entre finales del Clásico y la introducción del Plumbate. Sin embargo no se encuentran tiestos del Polícromo del Ulúa en las pequeñas colecciones disponibles de los sitios de la segunda parte del Horizonte Selín, el equivalente en Honduras nororiental de este Período Postclásico restringido pero pre-Plumbate. En base a la evidencia hasta ahora conocida parece ser que los policromos del Ulúa dejaron de ser hechos a fines del Período Clásico Maya o muy poco después.

FECHA INICIAL PARA LOS POLICROMOS DEL ULUA

Un problema conectado con el establecimiento de una fecha inicial para el Complejo Ulúa es el vacío existente entre el Bícromo del Ulúa y los horizontes del Polícromo del Ulúa. Este vacío está estratigráficamente documentado en Santa Rita con evidencia confirmadora de Yarumela en donde no existe una superposición. Por supuesto que el problema es el lapso de tiempo que está representado por la capa estéril en Santa Rita o, dicho en términos más amplios, la cantidad de tiempo entre los horizontes Bícromo y Polícromo. La demostración de que el Horizonte Bícromo del Ulúa abarcaba un período comparable al Clásico Temprano Maya, o que los Polícromos del Ulúa empezaron en algún momento durante el Clásico Temprano, o ambos, nos ayudaría a reducir (y aún a eliminar) este vacío aparente en la secuencia. Claro está que es posible que el período Clásico Temprano sea débil en la secuencia del Ulúa debido a que los rasgos del Preclásico persistieron mucho después en el valle del Ulúa que en otras áreas. El Horizonte Bícromo del Ulúa en Yarumela contenía tanto figurillas de Playa de los Muertos, que tienen amplias asociaciones preclásicas, como cerámica Usulután que se sabe persistió ya entrado el Clásico Temprano de Copán (Longyear 1952). Por ende es posible, pero no probable, que los bícromos del Ulúa tengan una fecha de Clásico Temprano.

En el cuadro de Strong (1948: Fig. 15) de la distribución temporal de los tipos cerámicos hondureños se sugiere que los Polícromos del Ulúa pueden ser retrocedidos al Clásico Temprano. A pesar de que no hay suficiente evidencia para esta ubicación más temprana de los tipos del Ulúa, es muy probable que algún tipo de cerámica policroma estaba siendo producida en el valle del Ulúa en el Clásico Temprano. Sin embargo, no se les puede dar una ubicación tan temprana a los estilos Mayoide y Geométrico Fuerte de Santa Rita debido a la semejanza de formas y diseños entre el Mayoide de Santa Rita y la cerámica Maya del Clásico Tardío. Tampoco se puede debido a las asociaciones del Clásico Tardío de estilos Santa Rita en Copán y en sitios en El Salvador; y debido a la ausencia patente de marcadores temporales en Santa Rita o en sitios que contienen cerámica del estilo de Santa Rita. De hecho es interesante notar que no se encontraron cuencos con bases rebordeadas en las

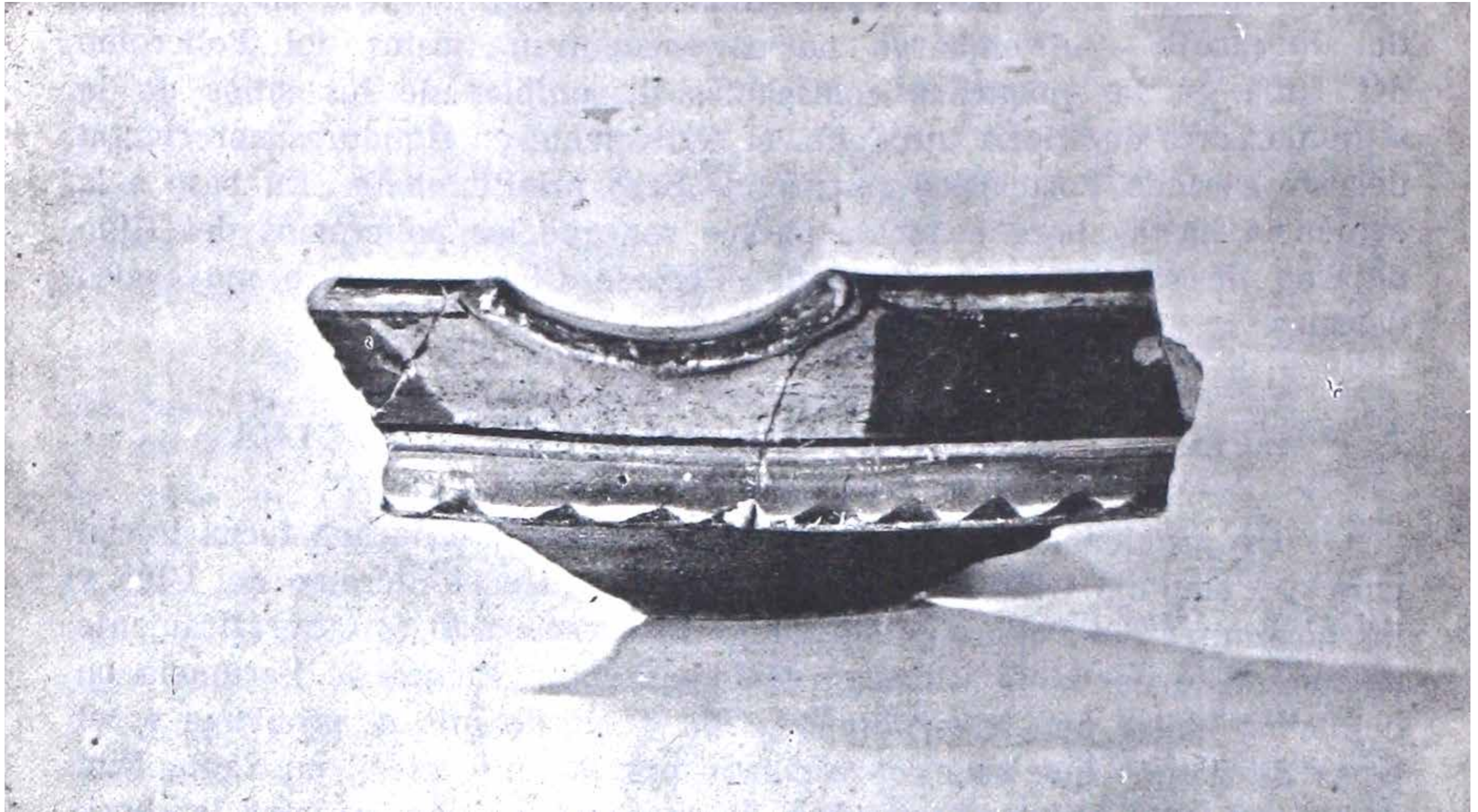


Figura 1. Escudilla de base bordeada, coleccionada por Gregory Mason en el sitio de la Finca 2 de la United Fruit Company en el valle del Ulúa. Véase la Figura 3A para el perfil. (Fotografía cortesía del Museum of the American Indian - Heye Foundation).

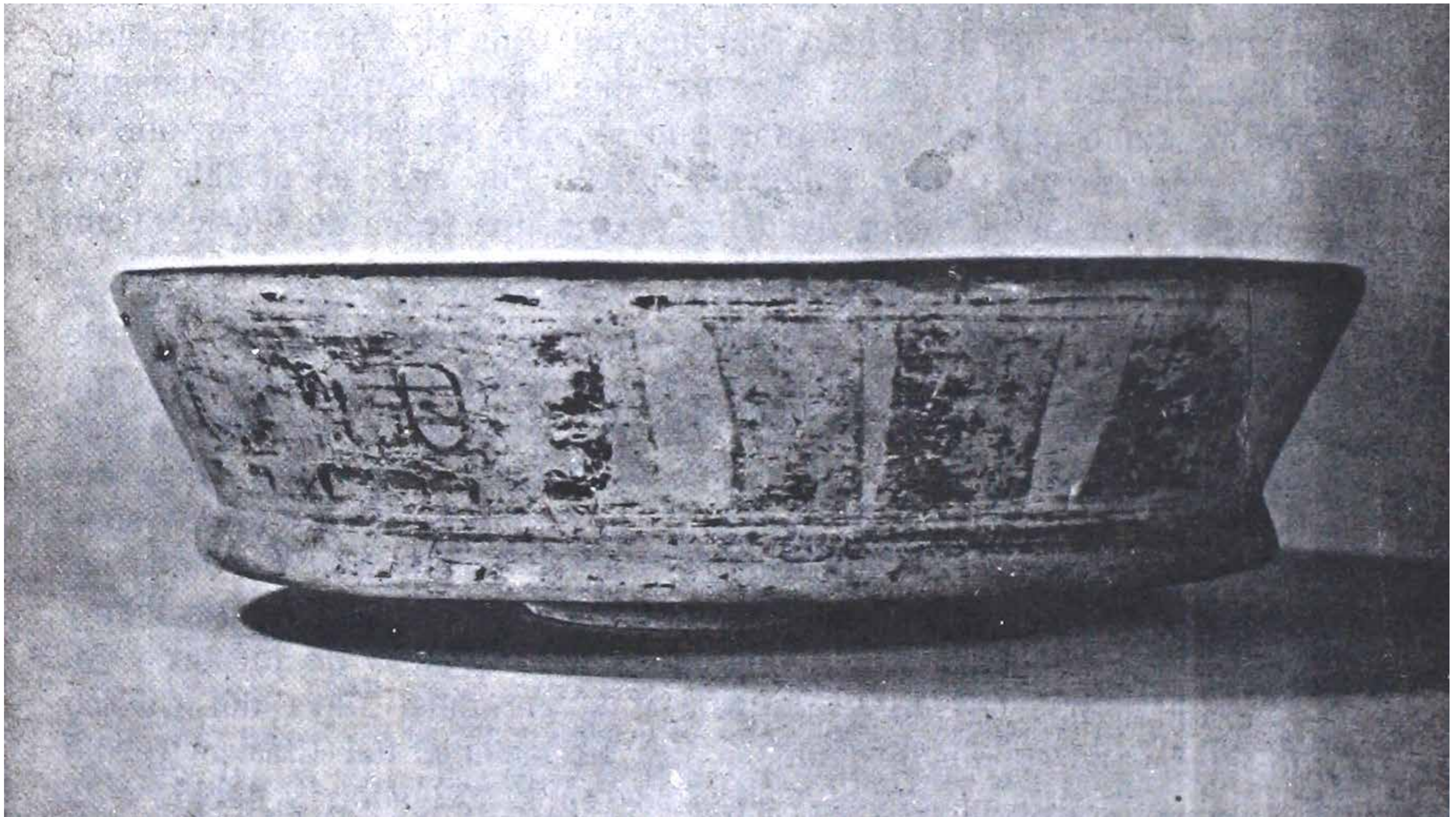


Figura 2. Otra escudilla de base bordeada, procedente de la Finca 2 de la United Fruit Company. Véase la Figura 3B para el perfil. (Fotografía cortesía del Museum of the American Indian - Heye Foundation).

excavaciones intensas de Strong, Kidder y Paul a pesar de la proximidad del valle del Ulúa al área Maya. Sería lógico asumir que algunos de estos marcadores temporales hubieran sido introducidos por medio del comercio en algunos sitios del Clásico Temprano en el valle del Ulúa. Aunque Strong, Kidder y Paul no encontraron cerámica basal bordeada, Gregory Mason y Dorothy Popenoe si han excavado vasijas con bases bordeadas en el área. Así, las vasijas recogidas por Mason y Popenoe indican que el valle del Ulúa estaba habitado durante el Clásico Temprano Maya aunque no haya habido una ocupación del Clásico Temprano en los sitios excavados por Strong, Kidder y Paul. Estas vasijas se encuentran en el Museum of the American Indian-Heye Foundation en la ciudad de Nueva York.

La colección Mason es un grupo selecto de más de 500 artículos inventariados que incluye vasijas enteras, figurillas y silbatos al igual que tiestos recogidos en la Finca 2 de la United Fruit Company cerca de la boca del río Ulúa. La colección fue recibida por el museo en 1933. No existen notas de campo para complementar la información del catálogo. Se indica una ocupación que se extiende desde el Preclásico a través del Clásico por la presencia de la cerámica y figurillas de Playa de los Muertos por cerámica Usulután, por cuencos basales bordeados, por tipos Mayoide y Geométrico Fuerte tanto inferiores como superiores y por cerámica esculpida Mayoide (Strong, Kidder y Paul 1938: Lam. 6d). Se sugiere un período histórico en el sitio por la presencia de una vasija bicroma y trípode con una forma que es característica de Naco (Strong, Kidder y Paul 1938: Lam. 3g y u). También se encuentran pequeñas cantidades de tipos policromos poco familiares que están ausentes en Las Flores y Santa Rita y que deben ser ya sea anteriores o posteriores al Complejo Policromo del Ulúa tal y como ahora lo conocemos. Las dos escudillas basales bordeadas de la colección de Mason (Figs. 1 a,b; 2 a,b) comparten suficientes características para sugerir una fuente común. El barro arenoso contiene pequeñas cantidades de mica y el temple parece ser de carbonato de cal. Ambas vasijas son policromos negro sobre rojo sobre pulido. Los interiores están totalmente engobados en rojo pero en el exterior sólo están engobados en páneles, quedando en los espacios intermedios el pulido básico de la vasija sin engobe. Sobre los páneles engobados en rojo están pintados motivos curvilíneos y de carácter no glífico. El bordeado en ambas vasijas está decorado con una banda de triángulos el cual es un rasgo decorativo común en Uaxactún durante el período Tzakol 1-2 (Smith 1955: v. 2; Fig. 26b, 2-4). Uno de los tiestos de la colección Mason (Fig. 1) se asemeja bastante a un cuenco Tipo B de Copán (Longyear 1952: Fig. 117 f) el cual se cree es una derivación de El Petén.

De la misma tradición de las vasijas de la colección de Mason es una vasija de Playa de los Muertos en la colección Popenoe en el Muse-

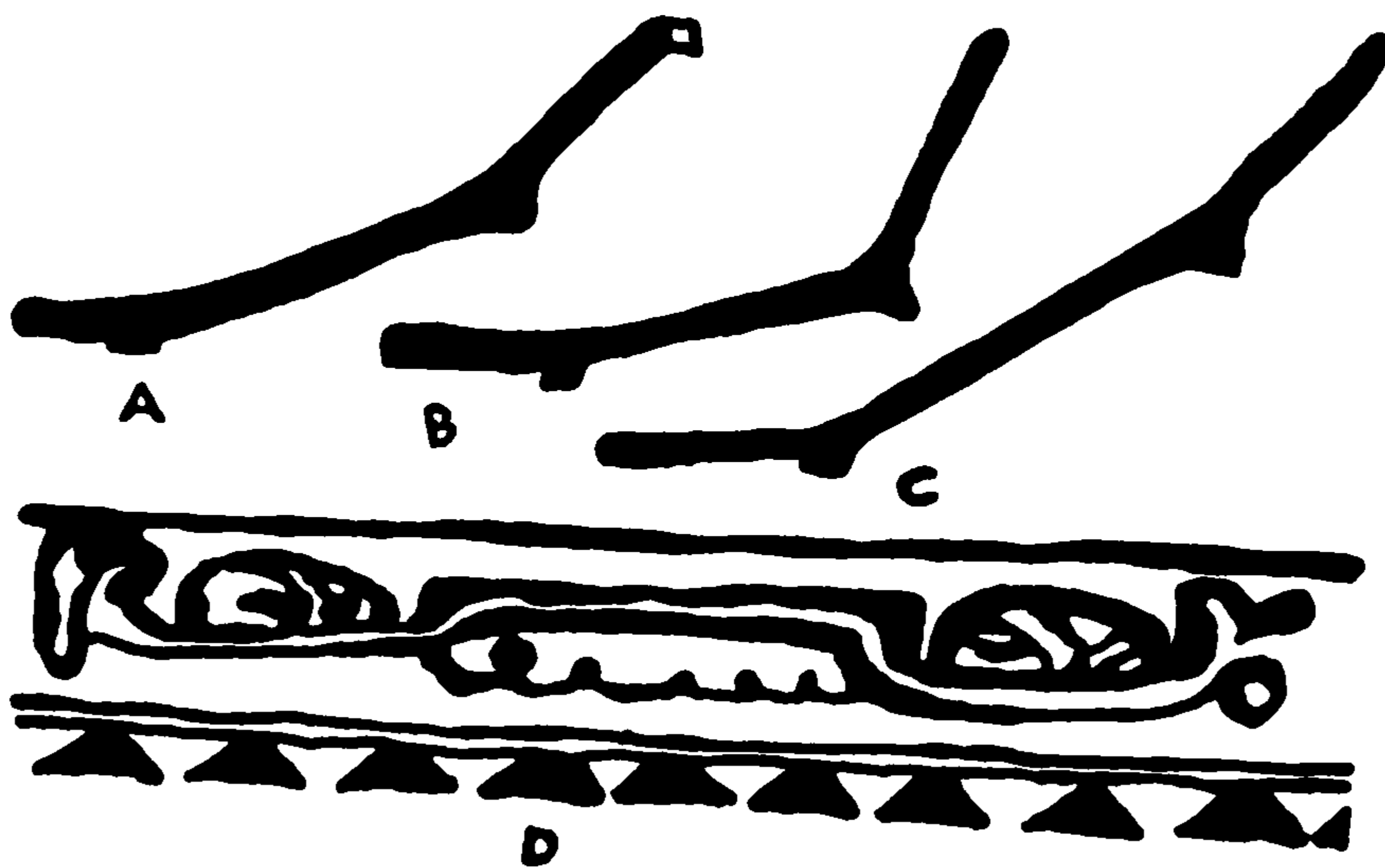


Figura 3. Escudillas de base bordeada del valle del Ulúa. A y B: perfiles de las vasijas coleccionadas por Gregory Mason en el sitio de la Finca 2 de la United Fruit Company; C y D: perfil y diseño en el borde de la vasija recogida por Dorothy Popenoe en Playa de los Muertos.

um of the American Indian (Fig. 2 c,d). Este tiesto está bastante corroído y la mayor parte de la pintura negra ha desaparecido; pero aún quedan suficientes delineamientos grises para darnos un indicio de lo que fue el diseño original. La decoración se asemeja a la de las vasijas Mason en el alternamiento de paneles engobados en rojo y no engobados en la pared exterior y en la banda de triángulos en el reborde basal. Difiere de las vasijas Mason en que tienen un panel largo arreglado en áreas de negro, rojo y gris. También difiere en que no tiene pintura negra sobre el engobe rojo. Desafortunadamente es muy difícil caracterizar detalladamente la colección Popenoe ya que esta se encuentra muy dispersa en el museo. Sin embargo puede notarse que la colección incluye cierto número de figurillas y vasijas enteras de Playa de los Muertos al igual que algunos pedazos de tipos Polícromos los cuales no han sido descritos para el valle del Ulúa tal y como sucede con la colección Mason.

La presencia de estas vasijas con base bordeada en los sitios del valle del Ulúa nos indica que en esta área hubo una ocupación del Clásico Temprano. Por otra parte la conclusión de que Santa Rita es un sitio del Clásico Tardío queda confirmada por la ausencia de esta característica del Clásico Temprano en dicho sitio. La fecha inicial más lógica para los Polícromos del Ulúa es a principios del Clásico Tardío.

Es posible especular un tanto en lo concerniente a identidad étnica, patrón de asentamiento y densidad de población en base a estas tres escudillas de base bordeada. Por mucho tiempo se ha asumido que los mayas vivieron tan al Este como el río Ulúa (Lonthrop 1939), pero recientemente Longyear ha presentado una excelente evidencia que muestra que el valle del Ulúa fue habitado por los Lencas durante el Clásico Tardío y por los Jicaques en el siglo XV (Longyear 1947: Figs. 2 y 3). Las tres vasijas que describimos pueden arrojar luz en este problema si es que puede ser localizado su lugar de manufactura. Lo más que podemos aventurarnos a decir es que son piezas de comercio provenientes de alguna fuente no identificada del área Maya. Sin embargo parece ser más un procedimiento Ulúa que Maya el uso de paneles verticales separados por áreas sin engobe. Sorprende particularmente y es quizás extraviante que las tres vasijas hayan tan siquiera aparecido en las pequeñas colecciones de la Finca 2 (de la United Fruit Co.) y de Playa de los Muertos. Si tomamos estas dos muestras como representativas, las escudillas de base bordeada parecen ser muy comunes en el área del Ulúa para ser piezas de comercio. Si en vez de ser hechas en el área Maya estas tres vasijas hubieran sido hechas en el área del Ulúa, entonces hay buenas razones para extender la cultura Maya (más bien que la Mayoide) al área del Ulúa durante el Clásico Temprano. Al combinar esta conclusión tentativa con las sugerencias de Longyear es posible concluir que la Cultura Maya llegó a su máxima extensión oriental en Honduras durante el Clásico Temprano. Al menos en Honduras los períodos posteriores se caracterizaron por una

disminución de la influencia Maya y, después del Clásico Tardío, por el colapso de los contactos Maya-Ulúa.

Esta revisión de la historia cultural Ulúa muestra que ha sido necesaria una mayor seriación para la construcción de largas secuencias en el valle del Ulúa más que en otras partes de Mesoamérica. No existe ningún registro completo, ni siquiera desde el Preclásico Tardío hasta el Postclásico en el área del Ulúa. Esta situación nos sugiere un patrón de asentamiento consistente del ciclo de abandono — ocupación posterior. Ya que la mayoría de los sitios hasta ahora estudiados están cerca del río muchos de los movimientos indicados por la evidencia excavada es más probable que se deban simplemente a las fluctuaciones del nivel del río más que a las presiones de guerra o resultados de epidemias. La considerable profundidad de los depósitos Polícromos de Santa Rita y Las Flores hace posible plantear inferencias adicionales. Si tengo la razón en creer que estos depósitos fueron puestos durante el Clásico Tardío entonces el tamaño de los basureros indica una población bastante grande. Se sabe de las fuentes históricas que también en el siglo XVI el área del Ulúa estaba densamente poblado. Por ende parece ser que el valle tuvo una población grande desde al menos el Clásico Temprano hasta el momento de la conquista a pesar de los movimientos locales de sitio a sitio. No se indican grandes cambios demográficos como los del área Maya. Uno de los problemas más interesantes de la arqueología mesoamericana es el porqué algunas regiones sostuvieron grandes poblaciones estables y otras no.

Conclusiones

El Complejo del Polícromo del Ulúa se conoce en los sitios de Santa Rita y Las Flores en el valle del Ulúa en el Noroeste de Honduras. La evidencia actual nos indica que la ocupación de estos dos sitios cae enteramente dentro del Período Clásico Tardío. A pesar de que las vasijas de base bordeada de Playa de los Muertos y de la Finca 2 de la United Fruit Company nos indican que hubo una ocupación del Clásico Temprano en el valle del Ulúa, estos marcadores temporales tempranos no aparecen en Santa Rita. La forma y diseño de la cerámica de Santa Rita se asemeja a la cerámica Maya del Clásico Tardío, y los estilos Mayoide de Santa Rita aparecen en asociación bien documentada con material del Clásico Tardío en Copán y en sitios de El Salvador y del Noreste de Honduras. En Santa Rita y Las Flores no se han encontrado tiestos Plumbate. En el Noreste de Honduras el Plumbate aparece por primera vez en el Horizonte Cocal que carece de Polícromos del Ulúa y está sobre el Horizonte Selín en el cual sí aparecen los tipos del Ulúa. De esta manera el Complejo del Polícromo del Ulúa puede ser fechado desde principios del Clásico Tardío hasta un tiempo antes de la introducción del Plumbate, probablemente a fines del Clásico Tardío o un poco después.

OBRAS CITADAS

BOGGS, STANLEY H.

- 1943 Observaciones respecto a la importancia de Tazumal en la pre-historia salvadoreña. *Tzumpame*, v. 3, N° 1, San Salvador; p. 127-135.
- 1945 Archaeological material from the Club Internacional, El Salvador. *Carnegie Institution of Washington Notes on Middle American Archaeology and Ethnology*, v. 2, N° 60, Cambridge, Mass.; p. 238-250.

CANBY, J. S.

- 1951 Possible chronological implication of the Long Ceramic Sequence Recovered at Yarumela, Spanish Honduras. En: *The Civilizations of Ancient America* (ed. por Sol Tax), Chicago, University of Chicago Press; p. 79-85.

EPSTEIN, JEREMIAH F.

- 1957 Late Ceramic Horizons in Northeastern Honduras (mecanuscrito), disertación doctoral, Philadelphia, Universidad de Pennsylvania.

GORDON, G. B.

- 1898 Researches in the Ulúa Valley. *Memoirs of the Peabody Museum-Harvard University*, v. I, N° 4, Cambridge, Mass.

LONGYEAR, J. M. III

- 1944 Archaeological Investigations in El Salvador. *Memoirs of the Peabody Museum - Harvard University*, v. 9, N° 2, Cambridge, Mass.
- 1947 Cultures and People of the Southeastern Maya Frontier. *Carnegie Institution of Washington - Theoretical Approaches to Problems*, N° 3, Cambridge, Mass.
- 1952 *Copán Ceramics: A study of Southeastern Maya Pottery*. Carnegie Institution of Washington, Publicación 597, Washington.

LOTHROP, SAMUEL K.

- 1939 The Southeastern Frontier of the Maya. *American Anthropologist*, v. 41, N° 1, Menasha; p. 42-54.

POPENOE, D. H.

- 1934 Some Excavations at Playa de los Muertos, Ulúa River - Honduras. *Maya Research*, v. 1, N° 2, New York; p. 61-86.

SATTERTHWAITE, LINTON

- 1956 Radiocarbon dates and the Maya Correlation Problem. *American Antiquity*, v. 21, N° 4, Salt Lake City; p. 416-419.

SMITH, R. E.

- 1955 *Ceramic Sequence at Uaxactún, Guatemala, 2v.*, Tulane University-Middle American Research Institute. Publicación N° 20, Nueva Orleans.

STRONG, WILLIAM D.

- 1934 **Hunting ancient ruins in Northeastern Honduras. Explorations and Fieldwork of the Smithsonian Institution in 1933, Washington, p. 44-48.**
- 1935 **Archaeological Investigations in the Bay Islands, Spanish Honduras, Smithsonian Miscellaneous Collections, v. 97, N° 1, Washington.**
- 1948 **The Archaeology of Honduras. Handbook of South American Indians, v. 4, Washington, U. S. Government Printing Office; p. 71-120.**

STRONG, W. D.; KIDDER, A. y PAUL Jr., J. D.

- 1938 **Preliminary Report on the Smithsonian Institution - Harvard University Archaeological Expedition to Northwestern Honduras 1936, Smithsonian Miscellaneous Collections, v. 97, N° 1, Washington.**

VAILLANT, G. C.

- 1927 **The Chronological Significance of Maya Ceramics, (Mecanuscrito), disertación doctoral - Universidad de Harvard, Cambridge, Mass.**